

山形市の図書館

～ 平成29年度利用統計 ～



山形市立図書館

本館 中央分館 東部分館
北部分館 霞城分館

目 次

	頁
1 山形市立図書館基本方針	1
2 図書館の概要	2
3 図書館略年表	5
4 利用案内	11
5 平成29年度利用統計	
(1) 数字から見た図書館	14
(2) 蔵書冊数	15
(3) 図書(寄贈図書)の受入冊数、図書購入予算額	16
(4) 利用の状況	18
(5) 利用の推移	19
(6) 年齢別の利用状況	21
(7) リクエスト	22
(8) 相互貸借	23
(9) その他のサービス	24
(10) 図書館で行われた講座や催し物など	25
(11) その他の主な取組み	27
6 山形市立図書館ボランティア「小荷駄のみどりから…」	28
7 山形市立図書館協議会委員名簿	30
8 山形市立図書館条例	31
9 山形市立図書館条例施行規則	33

1 山形市立図書館基本方針

1 図書館運営の理念

生涯学び 人や地域とかかわり 共に歩む図書館

山形市立図書館は、生活の充実、地域課題や生活課題への市民の主体的学習を支援するため、多様な資料・情報の充実に努め、身近な情報拠点、地域文化の創造の場としての図書館、さらに、市民とともにさまざまな企画や図書館運営を図ることにより、市民のニーズを反映し、また市民から親しまれる図書館を目指します。

2 山形市立図書館が目指す図書館像

次の4本の柱を「山形市立図書館が目指す図書館像」とします。

(1) 市民一人ひとりが利用しやすい図書館

図書館は、市民誰もが利用できる公共施設である。多くの市民の利用を促進するため、様々な利用者のニーズに対応したサービスの充実や利用しやすい環境の整備に努めます。

また、ICTを活用した情報提供サービスを推進します。

(2) 市民や地域に役立つ図書館

市民の文化教養、娯楽に資するとともに企業や経営に関する情報、就労に必要な技術・技能や雇用に関する情報、子育てに関する情報、医療や健康に関する情報等、市民の様々な調査研究等に対応する身近な情報センターとしてのサービスを提供します。

(3) 子どもの読書活動を推進する図書館

0歳から読書に親しみ、子どもの成長段階に応じて、読書を通じて楽しみながら創造力や思考力を伸ばせるよう、家庭や関係機関等と連携して取り組みます。

また、学校図書館と図書館とが連携し、学校において読書活動や学習に必要な図書資料の提供や学校図書館職員の研修など児童生徒の読書活動及び学習を支援します。

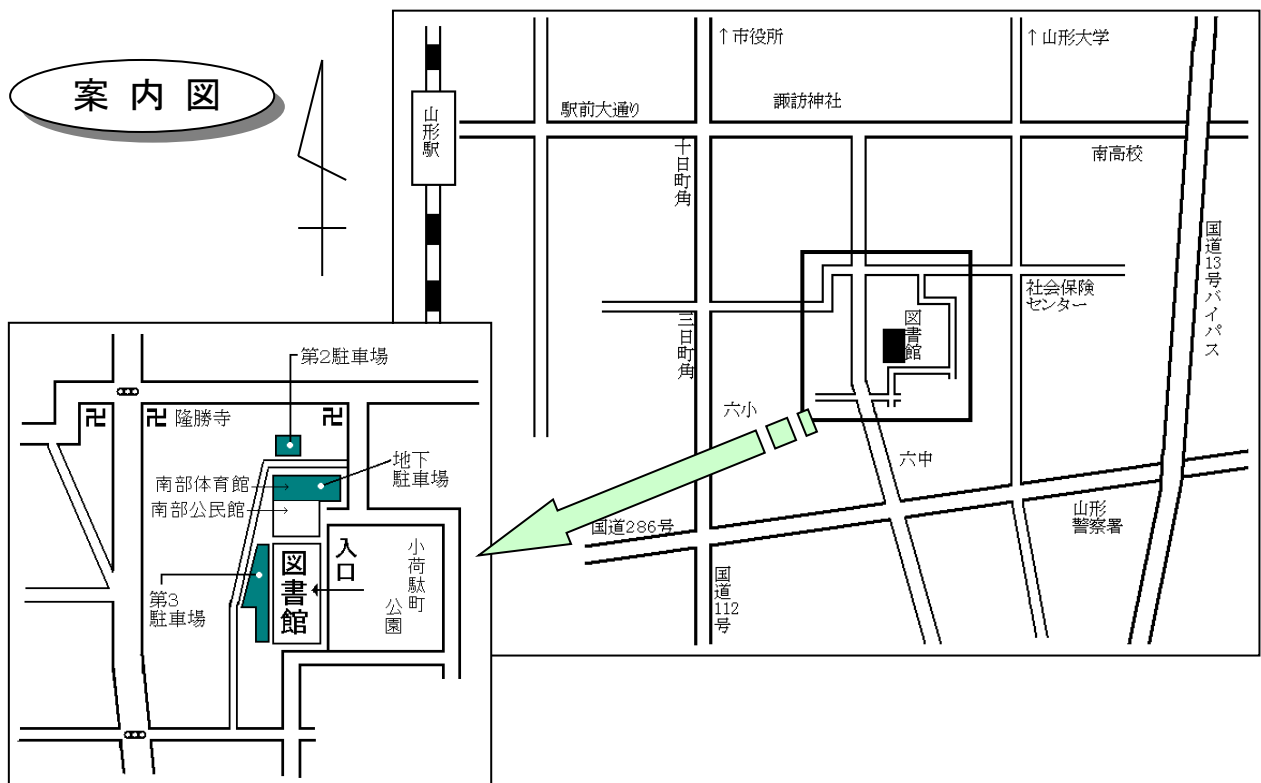
(4) 市民と共に歩む図書館

図書館運営への市民参加や協働を推進し、市民と共に歩む図書館を目指すとともに、質の高いサービスを支える体制を整備します。

2 図書館の概要

1 本館

所在地	〒990-0035 山形市小荷駄町7番12号 TEL 624-0822 FAX 624-0823
開館	昭和54年7月1日
延床面積	3,150.08㎡
構造	鉄筋コンクリート地下1階地上2階建て
施設概要	一般開架室 児童開架室 参考資料室 郷土資料室 軽読書コーナー 集会室 講座室



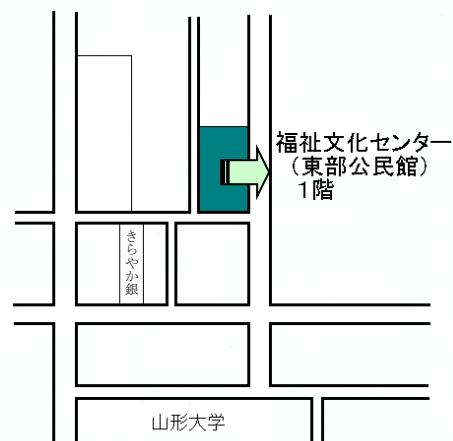
2 中央分館

所在地	〒990-0042
	山形市七日町一丁目2番39号 TEL 631-0170
開館	昭和55年4月1日
延床面積	150㎡
構造	鉄筋コンクリート8階建て
	アズ七日町ビル内 中央公民館5階の一部
施設概要	一般・児童開架室



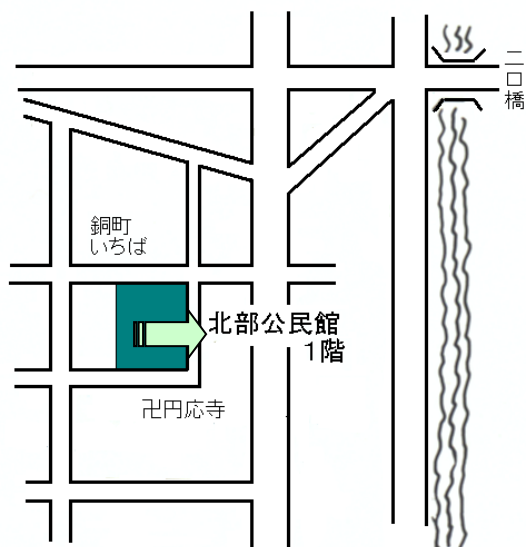
3 東部分館

所在地	〒990-0021
	山形市小白川町二丁目3番47号 TEL 631-4090
開館	昭和55年5月1日
延床面積	114㎡
構造	鉄筋コンクリート3階建て
	東部公民館1階の一部
施設概要	一般・児童開架室



4 北部分館

所在地	〒990-0057
	山形市宮町四丁目17番13号 TEL 641-6215
開館	昭和56年11月1日
延床面積	162㎡
構造	鉄筋コンクリート3階建て
	北部公民館1階の一部
施設概要	一般・児童開架室
	伝統工芸展示室



5 霞城分館

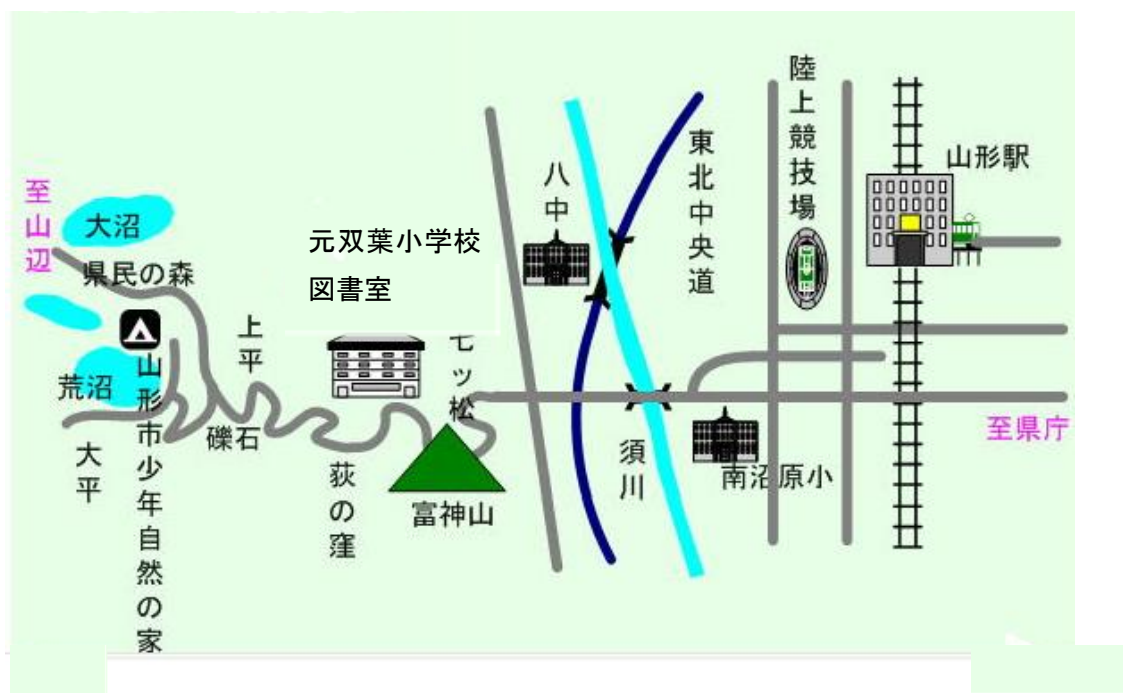
所在地	〒990-0832
	山形市城西町二丁目2番15号 TEL 644-3332
開館	昭和61年4月1日
延床面積	104㎡
構造	鉄筋コンクリート3階建て 霞城公民館1階の一部
施設概要	一般・児童開架室



6 元双葉小学校図書室

※収蔵のみ

所在地	〒990-2342
	山形市大字門伝字荻の窪2836番地
使用開始	平成27年4月1日
延床面積	64㎡



3 図書館略年表

年号	図書館の主なできごと	市関係の主なできごと
1966 昭和41年	1月 市立図書館設置促進会発足(市村利兵衛氏、羽田他所夫氏等19名) 2月 山形市立図書館設立促進委員会斎藤仁氏、真壁仁氏等14名) 3月 山形市立図書館の設置について、市長、教育長、市議会議長あて山形市立図書館設立委員会代表斎藤仁(山形愛書クラブ)等14団体、請願、陳情 市立図書館の調査研究費20万予算計上 10～11月 高知、仙台、八戸、市川・川口 各市立図書館視察調査実施 11月 市立図書館視察者の視察状況話合会 12月 山形市立図書館設置打合せ会	7月 霞城公園内に県営体育館落成 12月 済生館三層楼重要文化財に指定
1967 昭和42年	1月 山形市立図書館設置打合せ会	4月 学校給食センター給食事業開始
1973 昭和48年		7月 市民会館落成
1973 昭和50年		4月 山形商業高等学校落成
1976 昭和51年	9月 市立図書館建設会議の設置(委員15名)	5月 北部公民館落成 霞城公園に屋内プール落成 10月 山大医学部附属病院開設
1977 昭和52年	4月 市議会において図書館用地として山形商業高等学校跡地と決定 6月 建設会議懇話会開催(委員6名)	8月 山形流通センター業務開始 11月 霞城公園内に最上義光騎馬像完成
1978 昭和53年	4月 市立図書館開設準備室設置 図書館新築工事契約	6月 半郷清掃工場落成 宮城県沖地震発生 8月 東京都大島町と友好都市締結
1979 昭和54年	4月 図書館職員11名配置 6月 本館落成記念文芸講演会(於 市民会館) 講師:黒岩重五氏、永井路子氏、笹沢左保氏 7月 本館 開館 講演会 講師:須藤克三氏、松谷みよ子氏、高橋昭氏 9月 移動図書館「べにばな号」運行開始 10月 ブラジルの絵本展とブラジル民話のおはなし会 市民映画のつどい(5回) 年度末の蔵書148,182冊	1月 第11回インタースキー蔵王で開催 7月 山形市民憲章制定 山形市少年自然の家開所 10月 茶室「宝紅庵」落成 第1回市民運動会開催
1980 昭和55年	4月 中央分館開館 5月 東部分館開館 8月 古典文学講演会 講師:池田利夫氏 胸像建立記念特別記念 会田算左門安明展 市民映画のつどい(6回) 年度末の蔵書182,507冊	4月 福祉文化センター落成 8月 オーストラリア・スワンヒル市と姉妹都市締結 山形大花火大会25年ぶりに復活 12月 24日に大雪、交通網混乱(五六豪雪)
1981 昭和56年	10月 シンポジウム 講師:斎藤仁氏、須藤克三氏、江口文四郎氏、佐々木悦氏 11月 北部分館開館 市民映画のつどい(4回) 年度末の蔵書219,270冊	1月 積雪観測史上最高113cmを記録 4月 南部公民館・南部体育館落成、地下駐車場供用開始 笹谷トンネル開通 7月 国道112号月山新道開通 11月 福祉体育館落成

年号	図書館の主なできごと	市関係の主なできごと
1982 昭和57年	4月 地区公民館に分室開館 9・10月 講演会 講師：松坂俊夫氏 市民映画のつどい（5回） 年度末の蔵書 247,508 冊	8月 立谷川清掃工場改築・運転開始
1983 昭和58年	4月 西部分室開館 7月 五十鈴分室開館 11月 市民講座 講師：菅田慶恩氏 12月 市民講座 講師：高橋信敬氏 市民映画のつどい（7回） 年度末の蔵書 297,131 冊	2月 第32回全国高校スキー蔵王大会開催 蔵王温泉のホテル火災で11人死亡 4月 第十中学校開校 西部公民館落成 中国・吉林市と友好都市締結 11月 山形市役所現庁舎開庁
1984 昭和59年	3月 教養セミナー 講師：宍戸直氏 市民映画のつどい（9回） 年度末の蔵書 332,582 冊となり 30万冊を突破	2月 第39回国体冬季大会スキー競技会開催 3月 「山形市平和都市宣言」を議決 5月 斎場落成 11月 山形市役所新庁舎落成・中央駐車場落成 農業研修センター落成
1985 昭和60年	3月 市民講座 講師：横山昭雄氏、麻木脩平氏 4月 江南分室 開館 市民映画のつどい（2回） 年度末の蔵書 349,039 冊	4月 江南公民館・勤労青少年ホーム落成 8月 財）山形美術館新館オープン
1986 昭和61年	2・3月 市民講座 講師：岩本由輝氏 4月 霞城分館 開館 無人貸出開始 市民映画のつどい（2回） 年度末の蔵書 367,269 冊	4月 霞城公民館落成 4月 郷土資料収蔵所開設 5月 霞城公園 国の史跡に指定 8月 西蔵王高原ライン開通
1987 昭和62年	2・3月 市民講座 講師：武田正氏、江口ヨシノ氏 3月 中央分館 アズ七日町ビルに移転開館、 午前9時開館（貸出は10時開始） 市民映画のつどい（2回） 年度末の蔵書 381,887 冊	3月 再開発ビル「アズ七日町」落成、中央公民館移 転 「暴力のない明るい都市宣言」を議決 10月 第41回全国レクリエーション大会開催
1988 昭和63年	1・2月 本を語る会 2月 '87市民の出版物展 3月 講演会 講師：高木和子氏 8月 永遠の平和を求めて '88図書館所蔵資料 展 " 映画とお話の会 年度末の蔵書 407,812 冊となり 40万冊を突破	3月 観音堂土地区画整理事業完成 9月 第18回全国育樹祭開催 12月 「スポーツ都市宣言」を議決
1989 平成元年	1・2月 市民講座：講師 斎藤利世氏、鳥兎沼宏 之氏、佐藤源治氏 2月 市民講座 講師：竹中淑子氏 4月 貸出カード切替 7月 開館10周年 市民映画のつどい（2回） 年度末の蔵書 424,046 冊	3月 第1回F I S公認蔵王国際ジャンプ大会開催 6月 総合スポーツセンター落成 7月 市制施行100周年記念 山寺芭蕉記念館落成 山形自動車道山形北・寒河江間開通 8月 おみやげ・ザ・ワールド山形100フェステ バル 9月 第1回日本一の芋煮会 10月 第1回山形国際ドキュメンタリー映画祭開幕 12月 最上義光歴史館落成
1990 平成2年	2月 市民の出版物展 市民講座 講師：鈴木啓蔵氏、高橋信敬氏、 大津高氏 8月 永遠の平和を求めて '90図書館所蔵資料 展 年度末の蔵書 439,708 冊	1月 第20回目の山形・大島海山子供交歓学習会 3月 市制施行100周年記念行事閉幕式 10月 山形自動車道笹谷・村田間開通

年号	図書館の主なできごと	市関係の主なできごと
1991 平成3年	4月 蔵王分室 リニューアル 11月 市民講座 講師：佐々梨代子氏 年度末の蔵書 426,371 冊	2月 ロシア・ウラン・ウデ市と姉妹都市締結 3月 山形城二の丸東大手門を復元落成 4月 蔵王公民館移転改築落成 7月 山形自動車道関沢・山形北間開通 8月 総合学習センター落成
1992 平成4年	9月 市民講座 講師：中川李枝子氏 年度末の蔵書 428,901 冊	1月 第47回国民体育大会冬季大会開催 4月 東北芸術工科大学開学 7月 山形新幹線開業 9月 第47回国民体育大会夏季大会開催 10月 第47回国民体育大会秋季大会開催 11月 市立病院済生館本館落成
1993 平成5年	4月 東部・北部 無人貸出開始 10月 市民講座 講師：角野栄子氏 年度末の蔵書 434,197 冊	4月 野草園開園 7月 山形駅東西自由通路供用開始 11月 山形駅ビル開業
1994 平成6年	2月 市民講座 講師：赤坂憲雄氏 4月 移動図書館休止 10月 市民講座 講師：スズキコージ氏 11月 市民講座 講師：根岸貴子氏 年度末の蔵書 427,659 冊	4月 アメリカ・ボルダー市と姉妹都市締結 7月 山形駅東口交通センター供用開始 8月 山形国際交流プラザ（ビッグウイング）落成
1995 平成7年	10月 市民講座 講師：梅田俊作氏 12月 広域利用開始 年度末の蔵書 436,175 冊	7月 馬見ヶ崎屋外プールオープン 10月 旧県庁、議事堂が県郷土館「文翔館」として開館
1996 平成8年	10月 市民講座 講師：いとうひろし氏 10・11月 火曜日・木曜日 18時30分まで開館延長試行 年度末の蔵書 436,175 冊	2月 総合福祉センター・男女共同参画センター落成 3月 東北芸術工科大学で初の卒業式 4月 野外活動センターオープン
1997 平成9年	2月 市民講座 講師：赤坂憲雄氏、佐藤敬氏、佐藤藤三郎氏 4～3月 水曜日・金曜日 18時30分まで開館延長試行 11月 市民講座 講師：さとうわきこ氏 年度末の蔵書 443,374 冊	7月 馬見ヶ崎「ジャバ」（屋内プール）オープン 9月 ねんりんピック山形大会開催
1998 平成10年	3月 お話講座 講師：佐々梨代子氏 市民講座 講師：池田正孝氏 4～6月 水曜日・木曜日 18時30分まで開館延長試行 7・8月 水曜日・木曜日 19時まで開館延長試行 9～11月 水曜日・木曜日 18時30分まで開館延長試行 12～2月 水曜日・木曜日 18時まで開館延長試行 3月 水曜日・木曜日 18時30分まで開館延長試行 年度末の蔵書 449,019 冊	9月 「男女共同参画都市宣言」を議決
1999 平成11年	3月 市民講座 講師：ますむらひろし氏 4月～6月 水曜日・木曜日 18時30分まで開館延長試行 7月 開館20周年 7・8月 水曜日・木曜日 19時まで開館延長試行 9～11月 水曜日・木曜日 休館	4月 つばさ保育園、子育て支援センター開園 10月 スポレクやまがた99開催 12月 山形新幹線が新庄まで延伸開業

年号	図書館の主なできごと	市関係の主なできごと
1999 平成11年	12～3月 水曜日・木曜日 18時まで開館延長試行 12月 新図書館システム導入 市民講座 講師：竹中淑子氏、 市民講座 講師：根岸貴子氏 年度末の蔵書 476,275 冊	
2000 平成12年	4～6月 水曜日・木曜日 18時30分まで開館延長試行 7・8月 水曜日・木曜日 19時まで開館延長試行 7月 市民講座 講師：赤木かん子氏 9月 水曜日・木曜日 18時30分まで開館延長試行 10～3月 水曜日・木曜日 18時まで開館延長試行 12月 市民講座 講師：中川李枝子氏 年度末の蔵書 468,364 冊	4月 中心市街地100円循環バス運行開始
2001 平成13年	3月 図書館ボランティアグループ「小荷駄のみどりから…」発足 東部・北部 無人貸出終了 4～6月 水曜日・木曜日 18時まで開館延長試行 7・8月 水曜日・木曜日 18時30分まで開館延長試行 9～3月 水曜日・木曜日 18時まで開館延長試行 年度末の蔵書 451,667 冊	1月 新世紀到来イベント開催 霞城セントラルオープン 4月 特例市になる 山形テルサオープン
2002 平成14年	4月 水曜日・木曜日 18時まで開館延長試行 中央分館休館日、日曜日から火曜日へ変更 9月 市民講座 講師：秋葉恵子氏 年度末 貸出冊数 1,025,654 冊で 100 万冊を突破 年度末の蔵書 427,826 冊	9月 東北中央自動車道の山形上山―東根間開通 ナナ・ビーンズ開設 12月 山形駅東ペDESTリアンデッキ供用開始
2003 平成15年	1月 市民講座 講師：藤田浩子氏 4月 水曜日・木曜日 18時まで開館延長試行 10月 市民講座 講師：池田正孝氏 11月 市民講座 講師：佐藤涼子氏 年度末の貸出者数 205,915 人で 20 万人を突破 年度末の蔵書 442,446 冊	2月 ISO14001 認証取得 10月 国民文化祭・やまがた2003開催 12月 ほっとなる広場公園完成 第一小学校新校舎改築完成
2004 平成16年	1月 市民講座 講師：谷口秀子氏 4月 18時まで開館試行(土・日～17時) 7月 金井分室リニューアル 8月 鈴川分室リニューアル 11月 市民講座 講師：ましませつこ氏 12月 市民講座 講師：石川道子氏 年度末の蔵書 441,276 冊	2月 第一小学校新屋内運動場・屋内プール改築完成 第59回国民体育大会冬季大会スキー競技会開催 7月 金井公民館移転改築落成 8月 鈴川公民館改築落成 アテネ五輪に高橋みゆき選手らが出場し活躍 10月 新潟県中越地震が発生
2005 平成17年	4月 午後6時まで開館試行 中央分館・霞城分館の休館日、月・日曜日開館による開館日増 5月 霞城分館 無人貸出終了 10月 市民講座 講師：池田正孝氏 12月 市民講座 講師：佐竹迪氏 年度末の蔵書 376,836 冊	4月 西公園完成 11月 加藤条治選手がスピードスケート男子500mで世界新記録樹立

年号	図書館の主なできごと	市関係の主なできごと
2006 平成18年	2月 規則改正平日開館を午後6時まで、第三日曜日開館 3月 山形市子ども読書活動推進計画策定 市民講座 講師：竹中淑子氏 4月 本館周辺市道の駐車禁止が日曜・祝日に限り一部解除され利用者の利便性が向上 10月 本館開館時間の19時まで延長と祝日開館試行 インターネットによる蔵書検索システム移動 図書館ホームページ開設 年度末の蔵書 386,032 冊	2月 トリノ冬季五輪、加藤条治選手 スピードスケート男子500m6位入賞 4月 みはらしの丘小学校開校 8月 日大山形高校が夏の甲子園県勢初のベスト8
2007 平成19年	6月 県内公共図書館横断検索システム移動 11月 市民講座 講師：長岡弘樹氏 年度末の蔵書 392,711 冊	11月 第七小学校新校舎完成
2008 平成20年	2月 市民講座 講師：長谷川えり氏 6月 検索用インターネット端末設置 10月 大郷分室リニューアル 年度末の図書館利用者登録者数が10万人を突破 年度末の蔵書 401,725 冊	3月 スペシャルオリンピックス日本冬季大会開催 10月 大郷公民館移転改築落成
2009 平成21年	2月 市民講座 講師：柚月裕子氏 小荷駄公園の一部が駐車場となり利用者の利便性が向上 7月 開館30周年記念事業講演 講師：加来耕 年度末の蔵書 407,073 冊	3月 PFIにより新学校給食センター完成 12月 山形まるごと館 紅の蔵開業
2010 平成22年	4月 地区公民館のコミュニティセンター化等により分室を全廃、移動図書館廃止 9月 市民講座 講師：高橋義夫氏 年度末の蔵書 408,770 冊	2月 山形市教育基本計画策定 4月 山形まなび館開館 11月 東小学校新校舎完成
2011 平成23年	1月 市民講座 講師：中村唯史氏 3月 東日本大震災が発生。天井板のずれ、壁のひび割れ等の被害により一時休館 4月 規則を改正し平日19時閉館と祝日開館を本格実施 7月 図書館情報システムを更新 10月 インターネット予約を開始 年度末 5年間未利用者を除籍したことにより登録者数が初めて減少 年度末の蔵書 417,963 冊	3月 東日本大震災が発生、停電や燃料不足により市民生活に多大な影響 4月 地区公民館20館がコミュニティセンターに移行
2012 平成24年	2月 市民講座 講師：竹中淑子氏 6月 市民講座 講師：根本貴子氏 10月 荒井良二氏とワークショップを楽しもう 年度末の蔵書 418,986 冊	2月 積雪90cm超えて五六豪雪以来の豪雪 3月 双葉小学校廃止 10月 消防署西崎出張所 市民防災センター開所
2013 平成25年	5月 市民講座 講師：池田正孝氏 6月 市民講座 講師：根本貴子氏 7月 市民講座 講師：竹中淑子氏 9月 リサイクル事業(学校・公的施設・市民) 11月 講演会 講師：ましませつこ氏 図書館利用者アンケート実施 年度末の蔵書 410,897 冊	4月 山形駅南アンダー供用開始 8月 夏の甲子園で日本大学山形高校が県勢初のベスト4 10月 第1回山形まるごとマラソン開催 最上義光公没後400年祭開催

年号	図書館の主なできごと	市関係の主なできごと
2014 平成26年	<p>3月 市立図書館基本方針策定</p> <p>4月 規則を改正し、管理係、企画運営係、図書サービス係に改組（4月1日～） 規則を改正し、本館開館時間を9時30分に変更（6月1日～）</p> <p>5月 市民講座 講師：池田正孝氏</p> <p>7月 インターネット予約対象を全資料対象（CD、まんがを除く） 予約可能件数10冊に変更 落語と落語絵本を楽しもう 講師：笑風亭間助、桜亭猫いち（山形落語愛好協会）</p> <p>8月 市民講座 講師：日野明男氏</p> <p>11月 講演会 講師：いとうひろし氏 年度末の蔵書 413,541冊</p>	<p>2月 ソチ五輪のスピードスケート男子500mで加藤条治選手5位入賞</p> <p>2月 第69回国民体育大会冬季大会スキー競技会「やまがた樹氷国体」開催（ジャイアントスラローム、スペシャルジャンプ、コンバインド）</p> <p>5月 東北六魂祭開催</p> <p>10月 第五中学校校舎棟改築完成</p>
2015 平成27年	<p>3月 危機管理マニュアル策定</p> <p>4月 館外所蔵場所として元双葉小学校図書室使用開始</p> <p>9月 北部公民館耐震改修工事のため北部分館休館（～3月）</p> <p>11月 親子で楽しむお話し会 講師：黒川みつひろ氏 年度末の蔵書 414,917冊</p>	<p>2月 北部公民館耐震化改修工事完成</p> <p>3月 山形市球技場入工芝化等改修工事完成</p> <p>7月 べにっこひろばグラウンドオープン</p> <p>12月 蔵王ジャンプ台にネーミングライツを導入「クラレ蔵王シャンツェ」</p>
2016 平成28年	<p>2月 モンテディオ公式マスコット、ディーオが一日館長就任</p> <p>3月 市民講座 講師：金子拓氏</p> <p>4月 国立国会図書館 図書館向デジタル化資料送信サービス提供開始 北部分館リニューアルオープン</p> <p>8月 平和都市宣言事業 市民講座 講師：檜岡藤雄氏</p> <p>10月 夜の図書館 市民講座 講師：丸山傑氏</p> <p>11月 やまがた教育の日記念 絵本ライブと講演会 講師：川端誠氏 年度末の蔵書 412,832冊</p>	<p>3月 第五中学校プール建設工事完成</p> <p>3月 嶋遺跡公園全面供用開始</p> <p>6月 クラレ蔵王シャンツェサマーヒル開場</p>
2017 平成29年	<p>1月 エレベーター改修工事完成</p> <p>2月 ディーオの一日館長</p> <p>3月 市民の出版物展 市民講座 講師：高橋義夫氏</p> <p>4月 法情報総合データベース、官報情報検索サービス提供開始</p> <p>6月 小荷駄のみどり出版文化賞記念講座 講師：加藤大鶴氏</p> <p>8月 平和都市宣言事業 市民講座 講師：八島信雄氏</p> <p>11月 山形教育の日記念講演 講師：長野ヒデ子氏</p> <p>12月 展示会「動物画家 藪内正幸原画展」 動物画家 藪内正幸原画展開催記念講演 講師：藪内竜太氏 年度末の蔵書 410,653冊</p>	<p>1月 南部体育館耐震化改修工事完成</p> <p>3月 児童文化センター廃止</p> <p>6月 山形市新野球場建設工事完成</p> <p>7月 ベニちゃんバス（東くるりん）が運行開始 最寄りバス停「市立図書館口」</p> <p>11月 ユネスコ創造都市ネットワークへの加盟認定（映画分野）</p>
2018 平成30年	<p>2月 ディーオの一日館長</p> <p>2月 市民の出版物展 市民講座 講師：柚月裕子氏</p> <p>5月 図書館システム入替え工事完成</p> <p>5月 トイレ段差解消及び手摺り取り付け工事完成</p>	<p>2月 山形市教育振興基本計画策定</p> <p>3月 旅籠町にぎわい拠点「gura（ぐら）」オープン</p>

4 利用案内（平成30年度）

<開館時間と休館日>

	本館	中央分館	東部分館	北部分館	霞城分館
貸出時間	午前 9:30 ∟ 午後 7:00 土・日・祝日～午後5:00	午前 10:00 ∟ 午後 5:00 開館 9:00	午前 10:00 ∟ 午後 5:00	午前 10:00 ∟ 午後 5:00	午前 10:00 ∟ 午後 5:00
休館日	毎週月曜日 (国民の祝日を含む)	毎週火曜日 (国民の祝日を含む)	毎週月曜日 (第3日曜日の翌日を除く)	毎週月曜日 (第3日曜日の翌日を除く)	
			第3日曜日	第3日曜日とその前日の土曜日	
			国民の祝日 (休館日と重なった場合はその翌日)	国民の祝日 (休館日と重なった場合はその翌日)	
	館内整理日 年末年始(12月29日～1月3日) 特別整理期間				

●借りるには

- ◇山形市、上山市、天童市、山辺町、中山町にお住まいの方、または山形市内に通勤通学の方は、どなたでも本を借りることができます。
- ◇申請書に必要事項を記入して、窓口の職員に提出してください。
「貸出カード」をお作りします。
「貸出カード」は本館、分館で共通して使えます。

●貸出期間と冊数

- ◇本の貸出期間は2週間です。
- ◇図書・雑誌・紙芝居あわせて20点まで借りることができます。
- ◇CD(本館のみ)は、1人2点まで借りることができます。
- ◇セットのまんが(本館のみ)は、1人2セットまで借りることができます。

●返すとき

- ◇返却カウンターにお持ちください。「貸出カード」は必要ありません。
図書館が閉まっている時は、入口わきの返却ポストに入れてください。
特別貸出の資料・CD・セットまんがは必ずカウンターにお返しください。破損のおそれがありますので、返却ポストには絶対に入れないでください。返却時に職員が点検します。)

●貸出カードの失効

- ◇5年間利用のない「貸出カード」は失効となります。
再登録するには手続きが必要です。

●団体貸出制度

- ◇10人以上を1団体として、図書・雑誌・紙芝居あわせて1ヶ月間200点まで借りることができます。
- ◇CD（本館のみ）は、1団体2週間2点まで借りることができます。
- ◇セットのまんが（本館のみ）は、1団体2週間2セットまで借りることができます。

●読みたい本が見つからないときは

- ◇職員におたずねください。
本が貸出中、または未所蔵のときは、リクエスト（予約）してください。
パスワードを登録していただくと、インターネットでの予約（蔵書している本のみ）が可能となります。
リクエスト（予約）本の準備ができましたら、電話・ファックス・E-Mailなどで連絡します。
CD・まんが（セット・バラ）のリクエストはお受けできません。

●調べ物をするには（本館のみ）

- ◇日常生活の中で、何かわからないことや、調べたいことがあったり、調査・研究などで資料を必要とするときは、職員が資料探しのお手伝いをします。
手紙や電話・FAX・メールによる照会にもお答えしています。

●コピーサービス（本館のみ）

- ◇図書館資料を、著作権の範囲内でコピー（複写）ことができます。
有料（1枚10円）となります。

●図書館をみなさんで快適にご利用いただくために

- ◇館内での飲食はご遠慮ください。
- ◇全館禁煙です。喫煙はご遠慮ください。
- ◇携帯電話の使用はご遠慮ください。
- ◇お子さん連れの方は、お子さんから目を離さないで静かにご利用ください。

近隣公共図書館ご案内

山形市、上山市、天童市、山辺町、中山町にお住まいの方は下記の図書館から本を借りることができます。詳細は下記にお尋ねください。

○山形県立図書館（県内にお住まいの方）

山形市緑町一丁目2番36号

TEL 023-631-2523

○上山市立図書館

上山市二日町10番25号

TEL 023-677-0850

○天童市立図書館

天童市老野森一丁目2番1号

TEL 023-654-2440

○山辺町中央公民館図書室

東村山郡山辺町大字山辺1番地

TEL 023-664-6433

○中山町立図書館 ほんわ館

東村山郡中山町大字長崎8038番地9

TEL 023-662-6688

5 平成29年度利用統計

(1) 数字から見た図書館

1 登録率(登録者数÷人口)

* 市民の何%が図書館に登録しているか

* 40,287人÷251,021人(平成30年4月1日現在) **16.0%**

2 市民1人当たりの貸出冊数(貸出冊数÷人口)

* 市民1人が平均して何冊資料を借りたか

* 940,148冊÷251,021人 **3.7冊**

3 登録者1人当たりの貸出冊数(貸出冊数÷登録者数)

* 登録者1人が平均して何冊資料を借りたか

* 940,148冊÷40,287人 **23.3冊**

4 蔵書回転率(貸出冊数÷蔵書冊数)

* 図書館の蔵書が1冊当たり平均して何回貸出しされたか

* 940,148冊÷410,653冊 **2.3回**

5 市民1人当たりの蔵書冊数(蔵書冊数÷人口)

* 市民1人当たり何冊の図書館蔵書を持っているか

* 410,653冊÷251,021人 **1.6冊**

6 市民1人当たりの図書購入費(図書館費決算予定額のうち図書購入費÷人口)

* 市民1人当たり何円分の資料を購入したか

* 19,599,887円÷251,021人 **78円**

年度	25	26	27	28	29	対前年比	増減率
登録率(%)	16.7	16.6	16.3	16.3	16.0	▲ 0.3	98.2%
市民1人当たりの貸出冊数(冊)	4.4	4.2	4.1	4.0	3.7	▲ 0.3	92.5%
登録者1人当たりの貸出冊数(冊)	26.2	25.3	25.0	25.0	23.3	▲ 1.7	93.2%
蔵書回転率(回)	2.7	2.6	2.5	2.4	2.3	▲ 0.1	95.8%
市民1人当たりの蔵書冊数(冊)	1.6	1.6	1.6	1.6	1.6	0.0	100.0%
市民1人当たりの図書購入費(円)	86	78	87	83	78	▲ 5	94.0%

(2) 蔵書冊数

平成30年3月末現在

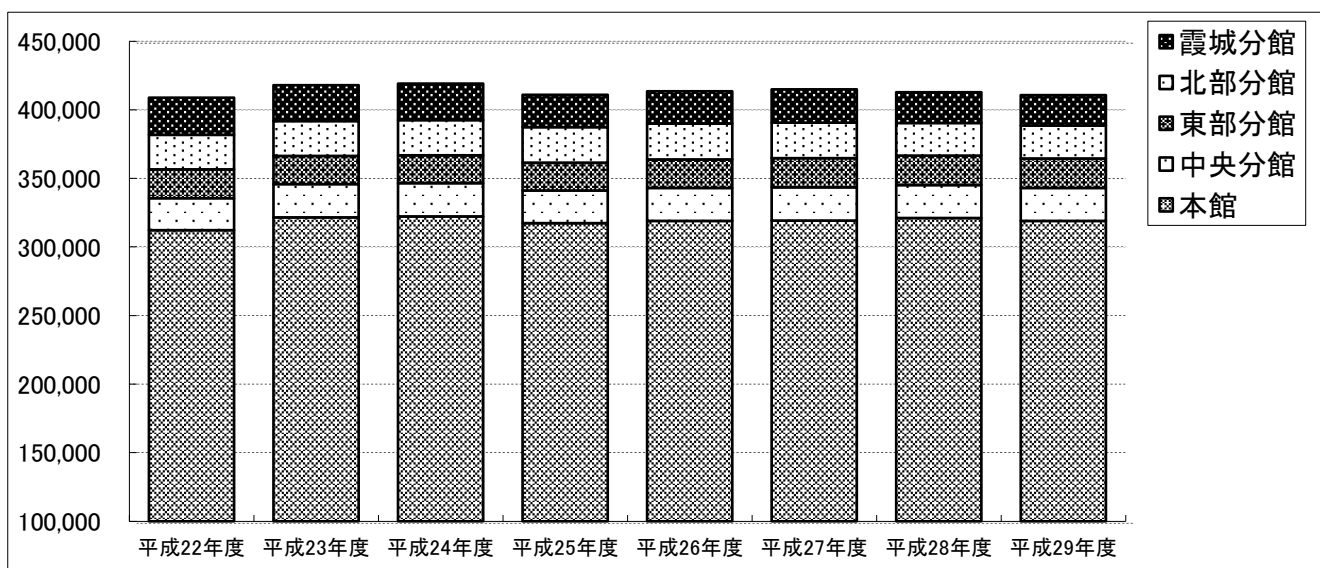
	一般書	児童書	紙芝居	参考図書	郷土資料	まんが	まんがセット	雑誌	視聴覚資料	合計
本館	172,511	59,245	1,623	9,424	42,615	4,019	13,111	13,014	3,401	318,963
中央分館	16,053	6,133	470	61	623	329	0	434	0	24,103
東部分館	9,967	9,741	453	89	393	296	1	536	0	21,476
北部分館	13,884	8,934	312	105	459	5	0	312	0	24,011
霞城分館	11,387	9,171	373	100	309	339	0	421	0	22,100
分館合計	51,291	33,979	1,608	355	1,784	969	1	1,703	0	91,690
計	223,802	93,224	3,231	9,779	44,399	4,988	13,112	14,717	3,401	410,653

※まんがセットは全1,221セットの合計冊数

構成比	54.5	22.7	0.8	2.4	10.8	1.2	3.2	3.6	0.8	
-----	------	------	-----	-----	------	-----	-----	-----	-----	--

前年度計	225,057	93,482	3,200	9,793	43,592	5,368	13,563	15,179	3,598	412,832
増減率	99.4	99.7	101.0	99.9	101.9	92.9	96.7	97.0	94.5	99.5

蔵書冊数の推移



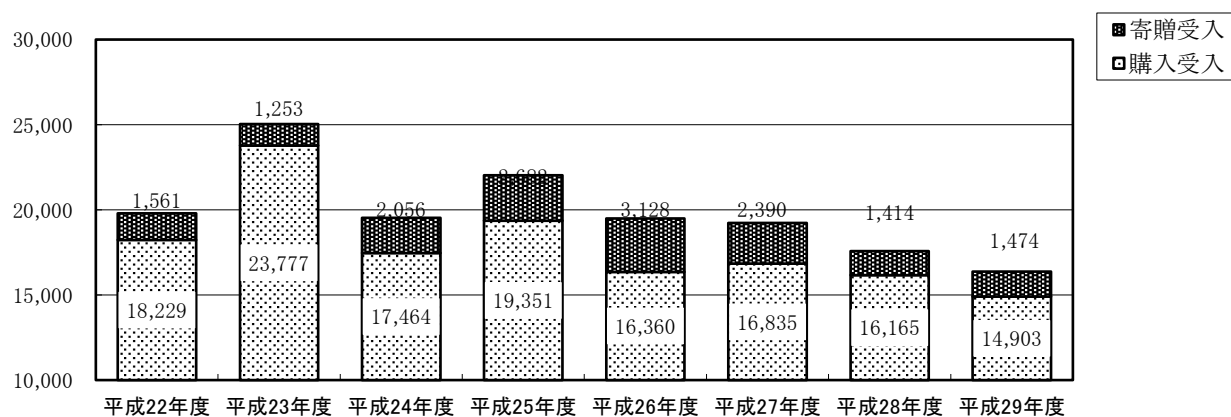
(3) 図書（寄贈図書）の受入冊数、図書購入予算額

図書受入冊数

平成30年3月末現在

	一般書	児童書	紙芝居	参考資料	郷土資料	まんが	雑誌	視聴覚資料	合計
本館	6,619	1,234	29	124	273	194	2,499	10	10,982
中央分館	601	134	3	1	3	0	142	0	884
東部分館	567	199	2	1	3	0	125	0	897
北部分館	589	184	6	1	3	0	97	0	880
霞城分館	804	237	6	1	4	0	208	0	1,260
分館合計	2,561	754	17	4	13	0	572	0	3,921
購入受入合計	9,180	1,988	46	128	286	194	3,071	10	14,903
寄贈受入	寄贈図書の受入れ冊数詳細については次頁に掲載する								1,474
受入総数	-	-	-	-	-	-	-	-	16,377
構成比 (寄贈除)	61.6	13.3	0.3	0.9	1.9	1.3	20.6	0.1	-
除籍冊数	10,830	2,429	24	143	56	1,067	3,563	239	18,351
前年度計 (寄贈除)	9,909	2,392	110	122	271	213	3,135	13	16,165
増減率 (寄贈除)	92.6	83.1	41.8	104.9	105.5	91.1	98.0	76.9	92.2

受入冊数の推移



寄贈図書の受入冊数

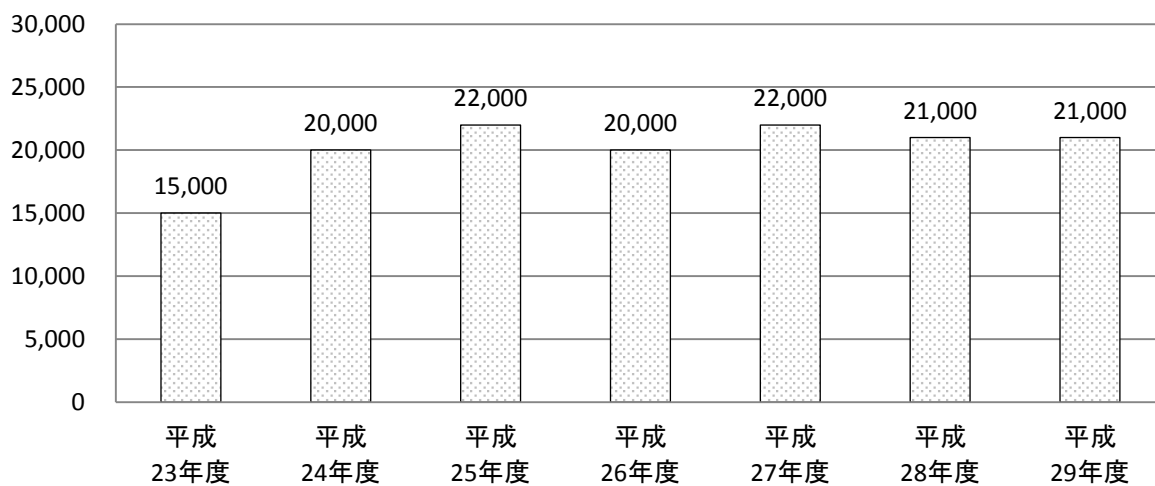
(再掲)

		平成29年度	構成比 (%)	平成28年度	増減冊数
郷土資料以外	一般書	404	27.41	370	34
	児童書	126	8.55	152	▲ 26
	視聴覚資料	3	0.20	2	1
	雑誌	29	1.97	0	29
	参考図書	7	0.47	0	7
	計	569	38.60	524	45
郷土資料	一般書	230	15.60	310	▲ 80
	行政資料	132	8.96	81	51
	児童書	1	0.07	2	▲ 1
	雑誌	537	36.43	487	50
	視聴覚資料	5	0.34	10	▲ 5
	計	905	61.40	890	15
総計		1,474	100.00	1,414	60

図書購入予算額の推移(雑誌を除く)

(単位:千円)

	平成 23年度	平成 24年度	平成 25年度	平成 26年度	平成 27年度	平成 28年度	平成 29年度
予算額	15,000	20,000	22,000	20,000	22,000	21,000	21,000



(4) 利用の状況

※団体利用を含む

区分	開館日数 (日)	総 数			一 日 平 均		備考	
		新規登録者 数 (人)	貸出者数 (人)	貸出冊数 (冊)	貸出者数 (人)	貸出冊数 (冊)		
本 館	289	1,795	133,839	712,604	463.1	2,465.8		
分 館	中央分館	295	125	12,573	35,945	42.6	121.8	
	東部分館	280	101	9,608	40,256	34.3	143.8	
	北部分館	270	134	14,969	69,984	55.4	259.2	
	霞城分館	245	244	19,894	81,359	81.2	332.1	
	計		604	57,044	227,544			
合 計		2,399	190,883	940,148				

団体貸出（内数）

※市内の小中学校の貸出カードは、
学校単位で図書館で保管しています。

*平成29年度登録団体330団体(新登録20団体)
(平成28年度登録団体310団体)

*利用団体数と、貸出冊数は、上記の内数です。

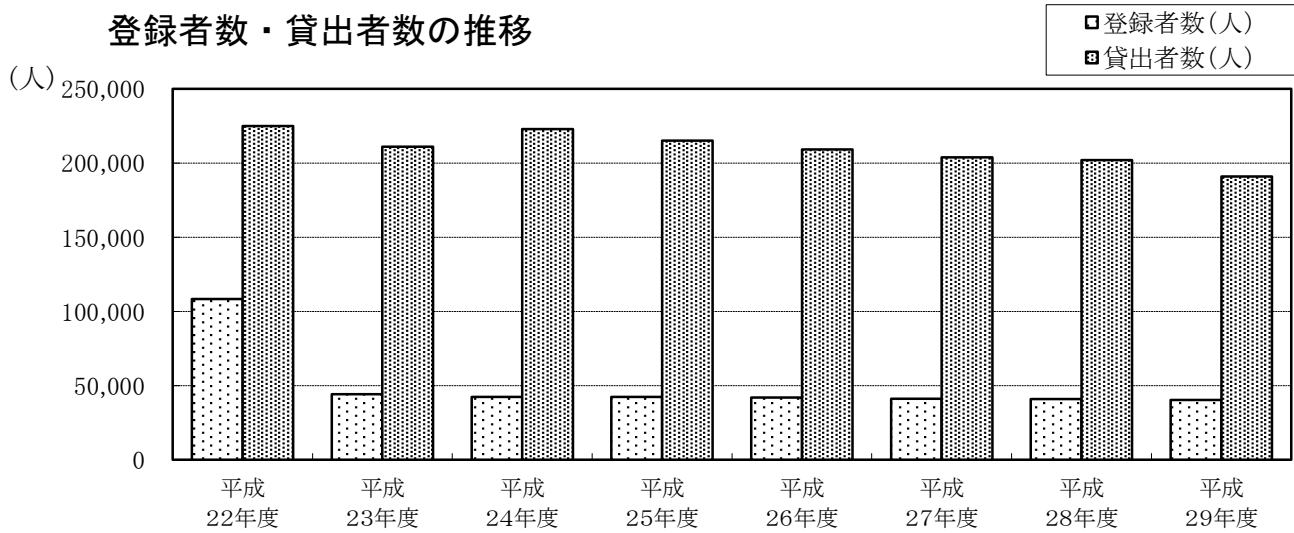
	団体 利用回数	貸出 冊数
本 館	476	10,656
中央分館	5	58
東部分館	2	22
北部分館	99	3,062
霞城分館	0	0
合 計	582	13,798

1㎡当たりの蔵書冊数(蔵書冊数÷延床面積)

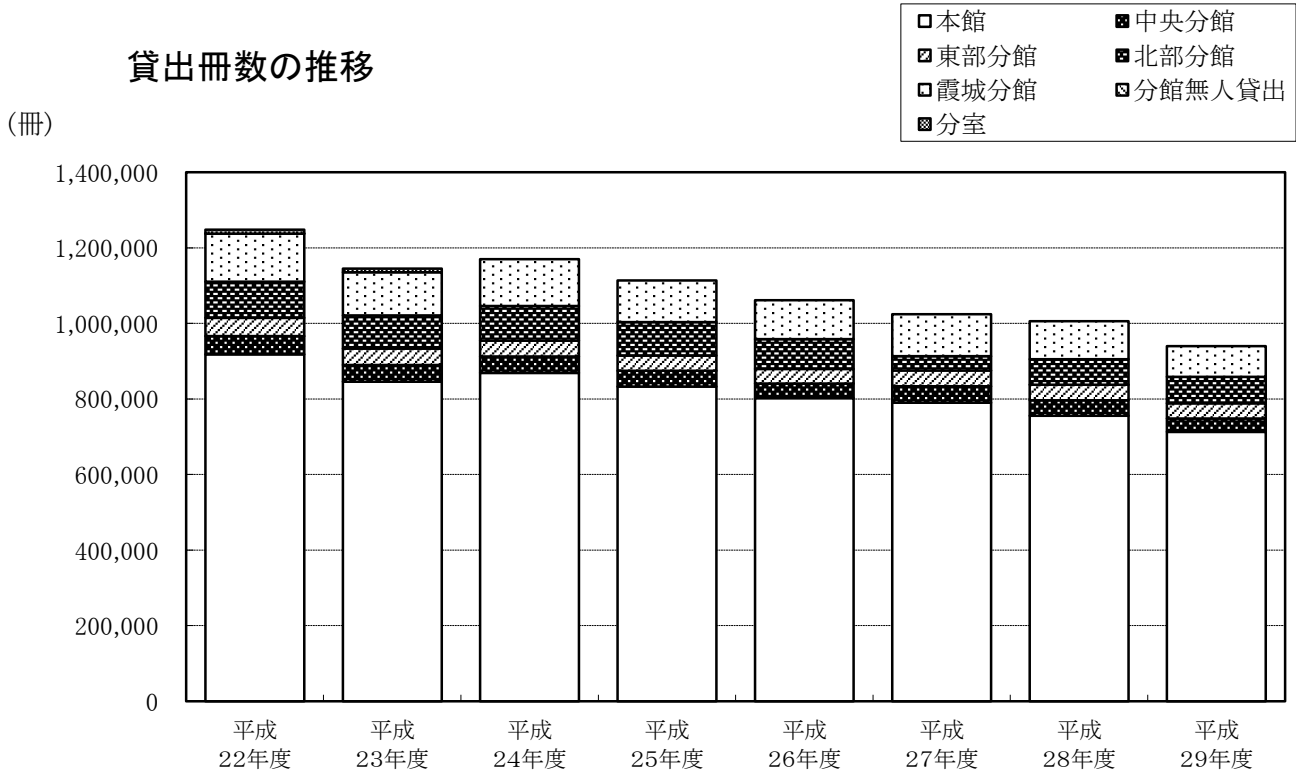
本館	中央分館	東部分館	北部分館	霞城分館	分館平均	図書館全体
101.3	160.7	188.4	148.2	212.5	177.4	162.2

(5) 利用の推移

登録者数・貸出者数の推移



貸出冊数の推移



※分館無人貸出と分室は平成22年度廃止

年度	登録者数	貸出者数	貸出冊数	蔵書冊数	主な出来事
S 5 4	10,380	117,240	376,819	148,182	7月1日本館開館・9月移動図書館開始
S 5 5	36,589	171,223	577,080	182,507	中央・東部分館開館
S 5 6	48,185	177,830	646,020	219,270	北部分館開館
S 5 7	57,850	177,736	714,033	247,508	20分室開館（公民館内）
S 5 8	65,804	162,294	718,265	297,131	西部・五十鈴分室開館
S 5 9	72,694	164,765	791,853	332,582	
S 6 0	79,495	155,381	781,567	349,039	江南分室開館
S 6 1	87,539	163,850	838,722	367,269	霞城分館開館・無人貸出開始
S 6 2	94,155	163,501	827,186	381,887	中央分館AZビル移転開設
S 6 3	99,657	154,223	812,665	407,812	
H 1	14,890	147,424	774,254	424,046	貸出カード切替・大人児童区分廃止
H 2	24,942	159,148	818,470	439,708	元木分室開館
H 3	31,099	153,249	811,498	426,371	電算システム切り替え
H 4	36,644	151,830	792,069	428,901	
H 5	41,628	154,733	821,736	434,197	東部・北部・霞城分館無人貸出
H 6	46,323	144,544	762,118	427,659	
H 7	50,788	141,559	751,196	436,176	広域利用開始
H 8	55,197	139,085	711,138	437,179	
H 9	58,994	131,168	688,048	443,375	開館時間延長試行・移動図書館休止
H 10	63,177	141,732	743,374	449,019	
H 11	66,433	121,209	638,544	476,275	新システム導入のため9～11月休館
H 12	70,522	158,623	814,129	468,364	
H 13	74,832	178,169	951,558	451,667	西部分室休止・無人貸出は霞城分館のみに変更
H 14	78,684	191,701	1,067,073	427,826	鈴川・五十鈴分室休止（公民館改築のため）
H 15	82,994	205,915	1,208,601	442,446	
H 16	87,286	217,239	1,182,990	441,276	金井・鈴川分室改築開館
H 17	91,459	224,538	1,193,409	376,836	分室図書 of 整理
H 18	94,692	232,028	1,246,053	386,032	時間延長・祝日開館・インターネット検索10月開始
H 19	98,337	238,706	1,285,024	392,711	
H 20	101,909	242,259	1,287,210	401,725	検索用インターネット端末設置
H 21	104,600	240,824	1,295,282	407,073	開館30周年記念式典開催
H 22	108,225	224,912	1,237,492	408,770	分館開館日増，分室廃止
H 23	44,139	211,021	1,135,010	417,963	5年間利用がない場合は貸出カード失効（7月1日から） システム更新（6月），新システムにて開館（7月1日から） インターネット予約受付開始（10月1日から）
H 24	42,322	222,782	1,169,525	418,986	
H 25	42,436	215,081	1,113,290	410,897	山形市立図書館基本方針策定
H 26	41,893	209,146	1,061,541	413,541	本館の開館時間変更
H 27	41,011	203,818	1,024,491	414,917	館外所蔵場所として元双葉小図書室使用開始
H 28	40,992	201,965	1,006,111	412,832	北部分館リニューアル、本館昇降機設備改修
H 29	40,287	190,883	940,148	410,653	公民館の空調設備工事に伴う霞城分館一時閉館、整理 休館日の増

(6) 年齢別の利用状況

平成30年3月末現在

		一般書	児童書	紙芝居	参考資料	郷土資料	まんが	雑誌	視聴覚資料	合計
6歳以下	男	848	6,780	172	2	47	181	189	17	8,236
	女	857	7,556	212	0	51	195	104	15	8,990
7～9歳	男	1,423	8,397	52	4	85	1,214	241	20	11,436
	女	1,975	11,692	89	6	56	1,639	94	39	15,590
10～12歳	男	2,925	4,501	20	42	49	2,306	718	41	10,602
	女	4,204	8,695	31	10	60	2,620	217	23	15,860
13～15歳	男	2,336	802	2	7	31	657	246	17	4,098
	女	6,062	1,807	4	12	12	896	326	25	9,144
16～18歳	男	1,643	215	0	1	13	292	122	17	2,303
	女	3,620	571	3	6	18	325	282	31	4,856
19～22歳	男	3,275	376	5	11	23	297	292	42	4,321
	女	6,011	1,086	58	16	70	327	417	100	8,085
23～29歳	男	3,816	574	12	17	49	1,366	563	203	6,600
	女	11,294	7,193	365	15	111	929	1,012	79	20,998
30～39歳	男	11,335	9,880	246	11	186	2,068	1,717	461	25,904
	女	46,569	69,258	1,771	48	778	5,052	4,524	571	128,571
40～49歳	男	25,915	9,836	149	43	580	4,208	4,087	617	45,435
	女	87,881	49,483	1,204	51	918	8,224	8,526	815	157,102
50～59歳	男	31,562	2,072	43	41	485	1,787	4,276	2,004	42,270
	女	66,382	7,175	392	9	596	2,364	7,783	843	85,544
60～69歳	男	62,237	1,842	81	30	1,161	1,981	4,197	2,936	74,465
	女	83,240	10,011	803	20	848	1,737	8,005	1,123	105,787
70歳以上	男	67,879	1,683	72	35	1,213	1,038	3,422	1,739	77,081
	女	42,996	2,718	503	13	440	444	3,571	432	51,117
小計		576,285	224,203	6,289	450	7,880	42,147	54,931	12,210	924,395
仮登録等		1	1	0	0	0	0	0	0	2
団体貸出		4,831	8,197	1,735	7	301	172	471	37	15,751
合計		581,117	232,401	8,024	457	8,181	42,319	55,402	12,247	940,148

(7) リクエスト

リクエスト処理状況の推移

区分	平成 26年度	平成 27年度	平成 28年度	平成 29年度
インターネット受付	18,280	22,997	25,505	26,716
窓口受付	26,658	23,271	22,928	20,197
合計	44,938	46,268	48,433	46,913

※平成23年10月からインターネットからのリクエスト受付開始

受付図書別(インターネットによるものを除く)

区分	本館	中央分館	東部分館	北部分館	霞城分館	分館合計	総合計	構成比
一般書	9,717	2,587	1,117	2,084	2,658	8,446	18,163	89.9
児童書	647	133	106	125	155	519	1,166	5.8
雑誌	390	88	65	158	167	478	868	4.3
合計	10,754	2,808	1,288	2,367	2,980	9,443	20,197	

処理対応別

処理内容	本館	中央分館	東部分館	北部分館	霞城分館	分館合計	総合計	構成比
所蔵 (返却待ち)	7,739	2,005	1,012	1,832	2,268	7,117	14,856	73.6
購入したもの	2,394	671	217	434	528	1,850	4,244	21.0
相互貸借	231	55	26	25	47	153	384	1.9
提供できた合計	10,364	2,731	1,255	2,291	2,843	9,120	19,484	96.5
品切、絶版	0	5	0	2	0	7	7	0.03
その他 (キャンセル等)	390	72	33	74	137	316	706	3.5
提供できなかった合計	390	77	33	76	137	323	713	3.5
総合計	10,754	2,808	1,288	2,367	2,980	9,443	20,197	

前年度	12,159	3,166	1,415	2,262	3,926	10,769	22,928
増減比(%)	88.4	88.7	91.0	104.6	75.9	87.7	88.1

※ 提供できなかったリクエストのうち、品切・絶版とは利用者が相互貸借を希望しなかった購入できない資料。
その他の主なものは、リクエストのキャンセルや該当資料が不明等。

(8) 相互貸借

※未所蔵資料のリクエストについて、購入できない場合、他の公立図書館等から資料を借用して、ご要望の市民に貸出しを行います。また、当館の資料を他の図書館に貸出しを行います。

図書館名	借 受 冊 数		貸 出 冊 数		
	平成29年度	平成28年度	平成29年度	平成28年度	
国立国会図書館	0	0	0	0	
山形県立図書館	133	95	31	31	
上山市立	16	18	21	46	
天童市立	20	23	22	42	
市立米沢	12	5	54	28	
鶴岡市立	4	14	19	17	
酒田市立	13	21	105	120	
新庄市立	9	8	19	14	
寒河江市立	10	5	26	24	
東根市さくらんぼ	13	5	13	3	
村山市立	4	10	5	13	
南陽市立	7	9	2	8	
尾花沢市民	6	5	38	24	
長井市立	4	3	25	72	
県内町村立図書館	20	26	68	80	
県内計	271	247	448	522	
県外の 県立 図書館	北海道	8	1	0	1
	東北	17	23	4	7
	関東	0	0	0	0
	北陸	0	0	0	0
	中部	0	0	0	0
	東海	0	0	0	0
	近畿	0	0	0	0
	中国	0	0	0	0
	四国	0	0	0	0
	九州	0	0	0	0
	沖縄	0	0	0	0
政令 市立 図書館	北海道	4	2	0	1
	東北	41	41	62	48
	その他	0	0	2	0
県外の 区市町村 立図書館	北海道	27	10	11	7
	東北	76	76	54	60
	関東	0	0	16	0
	その他	4	0	20	0
その他	0	1	0	0	
県外計	177	154	169	124	
合 計	448	401	617	646	
前年度	401	394	646	632	
増減数	47	7	▲ 29	14	

(9) その他のサービス

調査相談件数

区分	一般	児童	計	前年度	増減数
口頭	79	8	87	240	▲ 153
電話	4	0	4	16	▲ 12
メール	1	0	1	3	▲ 2
文書	0	0	0	2	▲ 2
計	84	8	92	261	▲ 169

コピーサービス

	合計		1日平均	
	枚数	件数	枚数	件数
平成29年度	4,447	873	15.4	3.0
平成28年度	7,261	828	24.8	2.8
前年比	▲ 2,814	45	▲ 9.4	0.2

集会室・講座室利用状況

区分		回数	人数	備考
主催事業	主に集会室	102	2,407	おはなし会, 読み聞かせ等
ボランティア	講座室	22	-	本の修理等
貸出	集会室	44	388	練習会等
	講座室	114	1,002	ボランティア団体の例会等
業務用	講座室	49	-	選書会議等
計		331	3,797	
前年度		314	3,762	
前年比		17	35	

国立国会図書館 図書館向けデジタル化資料送信サービス利用状況

区分	件数	複写枚数
閲覧	13件	
うち複写	13件	80枚

(10) 図書館で行われた講座や催し物など

一般向け

	内 容	主催・講師など	開催日	参加人数	備 考
1	展示会		4月22日～5月31日		こどもの読書週間事業 「世界の民話絵本展 ～山形に 伝わる昔ばなしたち～」
2	市民講座	竹中淑子 氏	6月4日	19人	「新しい絵本を読む～①」 『おだんごぱん』 『つかまるわけないだろ!』
		根岸貴子 氏	7月9日	20人	「新しい絵本を読む～②」 『チャーちゃん』 『なかないで、アーサー』
3	市民講座	加藤大鶴 氏	6月10日	33人	「方言の継承と誕生 ～南山形 のフィールドワークから～」 【小荷駄のみどり出版文化賞受 賞記念講演会】
4	展示会		8月1日～8月24日		戦争と平和の資料展「永遠の平 和を求めて2017」 図書館資料、戦時中の日用品、 紙芝居『大杉は見ている』原画 等の展示 【山形市平和都市宣言事業】
5	研修会	大場恵子 氏	8月4日	47人	山形市学校図書館整理員研修 会「学校図書館環境づくり-本 の修理-」
6	市民講座	八島信雄 氏	8月5日	34人	平和の尊さを語り継ぐ 「平和への想い ～つなげたい～」 【山形市平和都市宣言事業】
7	市民講座	片桐繁雄 氏	10月15日	37人	「歴史に翻弄された最上家の美 しすぎる女性たち」
8	市民講座	長野ヒデ子 氏	11月5日(於:南部公 民館)	62人	絵本作家 長野ヒデ子氏講演会
9	市民講座	藪内竜太 氏	12月9日	58人	藪内正幸美術館長 藪内竜太 氏講演会「好きこそものの上 手なれ ～動物画家 藪内正幸 ～」 【動物画家 藪内正幸原画展開 催記念講演会】
10	展示会		12月9日～17日		「動物画家 藪内正幸原画展」 藪内正幸美術館から借用した原 画、正幸氏が実際に使用してい た画材等を展示
11	市民講座	柚月裕子 氏	2月10日(於:南部公 民館)	101人	推理作家 柚月裕子氏講演会 「なぜ物語はなくなるのか ～」
12	展示会		2月10日～3月11日		2017年中に収集した郷土資料 の展示
13	市民講座	黄木優寿 氏	2月24日	18人	映像参加 黄木優寿氏講演会 「ドキュメンタリー映画祭と映像 遊びの現場から」小荷駄のみど り・・・との共催事業
14	市民講座	渡辺大輔 氏	3月17日	28人	渡辺大輔氏講演会「キャバレー はよみがえる」小荷駄のみど り・・・との共催事業

乳幼児・児童向け

	内 容	講師・演者など	開催日	参加人数	備 考
1	絵本とあそぼう (2～4歳)	おひさま文庫、 くまさんの会 他	毎週水曜日	子ども 196人 大人 165人	
2	絵本とあそぼう (0～2歳)	加藤桂子 氏 ほか	毎週木曜日	子ども 513人 大人 464人	
3	おはなしのひろば (幼 児～小学生)	「小荷駄のみどりから・・・」	第4日曜日	子ども 155人 大人 116人	
4	ストーリーテリングクラブ	ききみみの会	第2土曜日	子ども 55人 大人 134人	
5	べにっこおはなしのひ ろば	「小荷駄のみどりから・・・」	第2日曜日	子ども 198人 大人 172人	「べにっこひろば」で開催し たお話し会
6	絵本とわらべうたのひろ ば(2～4歳)	海和三枝子 氏、加藤桂子 氏 梅津登喜子 氏、古瀬孝子 氏	7月、10月、12月、 3月の年4回	子ども 27人 大人 21人	
7	楽しいおりがみ教室 (小学生～大人)	後藤晴美 氏	7月 1日	12人	かわいい「織姫」「彦星」を折る
			11月18日	10人	来年の干支「戌」を折る
8	バルーンアートで楽しむ	遠藤和男 氏	9月16日	子ども 20人 大人 20人	風船で動物などを作る
9	夏休み自由研究相談 会 (小学生)	相談員:小林彰 氏 門 間久右衛門 氏	8月1日	子ども 19人 大人 0人	夏休みの自由研究の相談
10	ピエロのノームさんと 作ってあそぼう	ピエロのノームさん (芳賀 哲 氏)	8月19日	子ども 14人 大人 10人	うちわ、船、しろくまの工作と魚 つり
11	紙芝居のはじまりはじま り	折原由美子 氏、原田陽子 氏、佐藤真理子 氏	10月28日	子ども 10人 大人 13人	手作りの紙芝居を楽しむ
12	布おもちゃで遊ぼう	えんがわ文庫	11月25日	子ども 5人 大人 5人	手作りの紙芝居を楽しむ
13	キラキラクリスマスコン サート	山形市役所ウインドアンサ ンブル	12月2日	子ども 22人 大人 18人	クリスマスにちなんだ楽曲の演 奏を楽しむ
14	とんとんの楽しい人形 劇	人形劇サークル「とんとん」	2月3日	子ども 20人 大人 20人	人形劇「金の足のピヨコ」上演
15	「ディーオ」の一日館長	モンテディオ山形マスコッ ト「ディーオ」	2月18日	子ども 15人 大人 15人	モンテディオ山形マスコット 「ディーオ」と一緒のお話し会や 撮影会
16	学校等訪問おはなし会 計8校(園) {幼稚園}山形聖マリア幼稚園 {小学校}山五小、山六小、蔵王一小、西山形小、村木沢小 {中学校}山十中、蔵王一中			70人 1,526人 256人	

(11) その他の主な取組み

1 オンラインデータベースの導入

平成28年度から開始した国立国会図書館デジタル化資料送信サービスの他に、判例体系、法律判例に関する法情報を検索できる第一法規 法情報総合データベース、官報を検索できる官報情報検索サービスを新たに導入した。

2 青少年を対象とした事業

平成29年8月に青少年向け事業「夏休み自由研究相談会」を開催した。多くの児童が来館し、講師には経験の豊富な元教員が対応、図書館にある資料等も活用しながら、図書館の持つ機能をフルに活用しながら実施した。

3 本のリサイクル（再利用）事業

不要となった資料の有効活用のため、学校、保育園、幼稚園などの公共施設や各種団体、市民へ提供した。平成28年度より、分館所在公民館の文化祭等のイベントにあわせて、分館版リサイクルを実施している。

- ・施設向け 平成29年9月6日 41団体 約2,500冊
- ・一般向け 平成29年9月17日 603人 約11,000冊
- ・分館（4分館） 平成29年9～10月 平成30年1～2月 のべ17日間 約2,650冊

4 図書館だより「べにばな」発行

4、7、10、1月の四半期毎に、図書館の利用案内・本の情報・催し物のお知らせ・ボランティアの活動状況等を紹介した図書館だよりを発行し、図書館の利用者や保育園・学校等に配布した。

5 本の新聞「としょかんKids」発行

4、7、10、1月の四半期毎に、幼児～小学生と児童書に関心のある大人向けに、利用者が薦める本や図書館が紹介する本を掲載した新聞を発行し、図書館の利用者や保育園・学校等に配布した。

6 ホームページ等による広報

山形市公式ホームページ「なんたっす山形」、図書館ホームページ、山形市公式フェイスブックページを活用し、催し物の開催、休館日等の情報提供を行った。

7 視聴覚資料等貸出

東南村山地区視聴覚教育協議会の廃止（平成26年度）に伴い移管された映像資料等について、社会教育団体等への貸出しを行った。

- ・平成29年度利用状況 映像資料：延べ27団体、79タイトル 映像機材：延べ28回

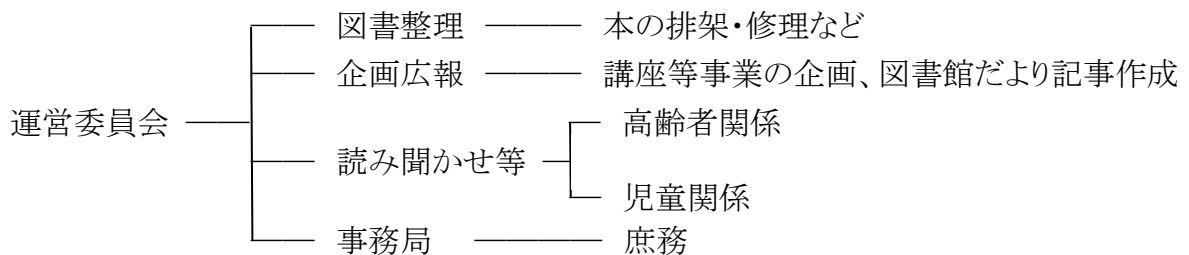
6 山形市立図書館ボランティア「小荷駄のみどりから…」

(1) 発足までの経過

平成13年3月に山形市立図書館「団体利用者の会」が意向調査の結果、「ボランティア活動がしたい」との声が多数寄せられ、その結果を受けて、「団体利用者の会」は発展的に解消し、平成13年4月に市立図書館ボランティア「小荷駄のみどりから…」が発足しました。

また、児童関係ボランティアグループが、より良い子どもの本との出会いを求めて作ったネットワーク「とこNET」(平成10年2月発足)は、平成17年7月に発展的に解消し、個々のグループが、直接「小荷駄のみどりから…」に加入することになりました。

(2) 組織



(3) 活動内容

会員約60名が、読み聞かせ(高齢者向け、児童向け)、図書整理、企画広報、事務局の4つのグループに所属し、よりよい図書館となるよう市民の立場で活動しています。

① 運営委員会

- ・月1回開催

② 図書整理

- ・ 協働による返却本の排架 毎週火曜日 8時30分～(約1時間)
- ・ 破損資料の修理 月2回
- ・ 蔵書点検時の準備作業
- ・ 図書リサイクル開催時の会場案内、出品図書の整理
- ・ 古本バザー
- ・ 本帯の展示
- ・ お話の広場

③ 企画広報

- ・ 市立図書館と協働による図書館だよりの作成
- ・ 市立図書館展示会や市民講座の企画開催
- ・ 他都市図書館等の視察・研修会
- ・ 「動物画家 藪内正幸原画展」の開催 藪内竜太氏による講演会
- ・ 「平成29年度小荷駄のみどり出版文化賞」の選考

選考結果

作品 「南山形ことば」調査報告書

編者:加藤大鶴(だいかく)氏 (東北文教大学短期大学部総合文学科 准教授)

- ・ お話の広場

④読み聞かせ等

●高齢者関係

○ひだまりの会

- ・ 高齢者福祉施設や老人会等にて読み聞かせの実施
- ・ 図書館本館講座室にて勉強会を実施
- ・ お話の広場

●児童関係

○えんがわ文庫

- ・ 布絵本・布おもちゃの製作・貸出(毎週金曜日、図書館にて)
- ・ 図書館本館児童室用タペストリーの製作
- ・ 布おもちゃであそぼう
- ・ お話の広場

○ききみみの会

- ・ 小学校等にておはなし会の実施
- ・ ストリーテリングクラブ
- ・ お話の広場

○くまさんの会

- ・ 絵本とあそぼう
- ・ お話の広場
- ・ 保育園、幼稚園、養護学校、遊学館、市保健センター等にて絵本の読み聞かせの実施

○人形劇サークルとんとん

- ・ 人形劇上演
- ・ お話の広場

○おひさま文庫

- ・ 家庭文庫
- ・ 絵本とあそぼう
- ・ お話の広場

⑤事務局

- ・ ボランティア組織の運営及び各グループの調整
- ・ ボランティア伝言板(広報紙)の作成

7 山形市立図書館協議会委員名簿

任期 平成29年6月1日～平成31年5月31日

氏 名	役 職 等
大久保義彦	山形市芸術文化協会会長
伊藤弘昭	東北文教大学短期大学部 総合文化学科副学科長・准教授
青山雄二	山形市立楯山小学校長
渋谷和久	山形市立金井中学校長
野口比呂美	特定非営利活動法人やまがた育児サークルランド代表
渋谷朋博	山形商工会議所青年部総務広報委員会委員長
井上幸弘	図書館ボランティア運営委員長
小関正弘	山形県立図書館館長
渡辺智子	山形市PTA連合会副母親委員長
山口由美	「えっちゃん文庫」主宰
太田彩子	学校法人山形キリスト教学園認定こども園さゆり幼稚園 主任教諭
大場恵子	元山形県学校図書館連絡協議会会長

※ 渋谷和久委員は、前任者の人事異動により平成30年5月24日付委嘱。

任期は、委嘱日から平成31年5月31日まで。

8 山形市立図書館条例

昭和54年 3月24日 条例第2号

平成21年12月15日 条例第36号

平成24年 3月21日 条例第14号

山形市立図書館条例

(趣旨)

第1条 この条例は、この市の市民の教養の向上と文化の振興に寄与するため、図書館法(昭和25年法律第118号。以下「法」という。)第10条の規定に基づき、図書館の設置等に関し必要な事項を定めるものとする。

(設置、名称及び位置)

第2条 この市に図書館を設置し、その名称及び位置は、次のとおりとする。

(1) 名称 山形市立図書館

(2) 位置 山形市小荷駄町7番12号

(分館)

第3条 山形市立図書館(以下「図書館」という。)に分館を置き、その名称及び位置は、次の表のとおりとする。

名 称	位 置
中央分館	山形市七日町一丁目2番39号
東部分館	山形市小白川町二丁目3番47号
北部分館	山形市宮町四丁目17番13号
霞城分館	山形市城西町二丁目2番15号

(職員)

第4条 図書館に、次の職員を置く。

(1) 館長

(2) その他必要な職員

(入館の制限等)

第5条 教育委員会は、次の各号のいずれかに該当する者に対しては、入館を拒絶し、又は退館を命ずることができる。

(1) 他人に迷惑を及ぼし、又は迷惑を及ぼすおそれがあると認められる者

(2) 図書館の建物又は附属設備若しくは資料を損傷し、又は損傷するおそれがあると認められる者

(3) その他図書館の管理上支障があると認められる者

(損害の賠償)

第6条 図書館を利用する者は、その利用により建物又は附属設備若しくは資料を損傷又は滅失したときは、その損害を賠償しなければならない。ただし、教育委員会が特にやむを得ないと認めるときは、この限りでない。

(協議会)

第7条 法第14条第1項の規定により、図書館に、山形市立図書館協議会(以下「協議会」という。)を置く。

2 協議会は、委員12人以内をもって組織する。

3 委員は、次に掲げる者のうちから教育委員会が任命する。

- (1) 学校教育及び社会教育の関係者
- (2) 家庭教育の向上に資する活動を行う者
- (3) 図書館に関するボランティア活動を行う者
- (4) 学識経験のある者

4 委員の任期は、2年とし、再任を妨げない。ただし、補欠委員の任期は、前任者の残任期間とする。

(委任)

第8条 この条例の施行に関し必要な事項は、教育委員会規則で定める。

附 則

(施行期日)

1 この条例は、昭和54年4月1日から施行する。

(供用開始)

2 前項の規定にかかわらず、図書館の供用開始は、告示で定めた日からとする。

[昭和54年市告示第68号により、昭和54年7月1日から供用開始]

附 則(平成21年12月15日条例第36号)

この条例は、平成22年4月1日から施行する。ただし、第3条の改正規定以外の改正規定は、公布の日から施行する。

附 則

(施行期日)

1 この条例は、平成24年4月1日から施行する。

(経過措置)

2 この条例の施行の際現に地域の自主性及び自立性を高めるための改革の推進を図るための関係法律の整備に関する法律(平成23年法律第105号)第18条の規定による改正前の図書館法(昭和25年法律第118号)第15条の規定に該当する者として任命されている山形市図書館協議会の委員は、その任期が終了するまでの間は、この条例による改正後の山形市図書館条例第7条第3項の規定に該当する者として任命された山形市立図書館協議会の委員とみなす。

9 山形市立図書館条例施行規則

昭和54年3月30日教育委員会規則第5号

改正

昭和58年3月31日教育委員会規則第7号

昭和59年1月26日教育委員会規則第1号

昭和60年3月28日教育委員会規則第4号

昭和61年2月27日教育委員会規則第4号

昭和62年1月26日教育委員会規則第3号

昭和62年10月 日教育委員会規則第11号

平成元年10月30日教育委員会規則第11号

平成2年4月23日教育委員会規則第10号

平成8年3月27日教育委員会規則第6号

平成10年5月25日教育委員会規則第5号

平成12年3月27日教育委員会規則第6号

平成13年3月28日教育委員会規則第7号

平成14年3月28日教育委員会規則第5号

平成17年6月28日教育委員会規則第8号

平成18年2月22日教育委員会規則第1号

平成22年2月24日教育委員会規則第2号

平成23年2月16日教育委員会規則第2号

平成26年3月20日教育委員会規則第2号

平成26年4月30日教育委員会規則第8号

山形市立図書館条例施行規則

第1章 総則

(趣旨)

第1条 この規則は、山形市立図書館条例(昭和54年市条例第2号。以下「条例」という。)第8条の規定に基づき、条例の施行に関し必要な事項を定めるものとする。

(分掌事務)

第2条 山形市立図書館(以下「図書館」という。)の分掌事務は、次のとおりとする。

- (1) 図書、定期刊行物、郷土資料、行財政資料、視聴覚資料等の図書館資料(以下「資料」という。)の収集、整理、保存及び利用に関すること。
- (2) 資料利用のための調査及び相談に関すること。
- (3) 分館の運営に関すること。
- (4) 他の図書館、学校及び公民館等の連絡提携に関すること。

(5) 講座、読書研究会、展示会等の開催及び指導奨励に関すること。

(6) 山形市立図書館協議会に関すること。

(7) その他図書館の運営について必要な事務に関すること。

(係の設置)

第3条 図書館に次の係を置く。

(1) 管理係

(2) 企画運営係

(3) 図書サービス係

(職)

第4条 条例第4条第2号の規定に基づき、図書館に係長を置くほか、必要に応じ、副館長、業務名を冠する主幹、主幹、業務名を冠する主査、主査、主任及び主事を置くことができる。

(職員の職務)

第5条 館長及び前条に規定する職員の職務内容は、次の各号に掲げる職の区分に応じ、それぞれ当該各号に定めるとおりとする。

(1) 館長 上司の命を受け、図書館の分掌事務を統轄し、所属職員を指揮監督する。

(2) 副館長 館長を補佐し、図書館の分掌事務を掌理する。

(3) 業務名を冠する主幹 上司の命を受け、指定された図書館の特定事項を掌理又は遂行する。

(4) 係長 上司の命を受け、係の事務を統轄する。

(5) 主幹 上司の命を受け、図書館の特定事項を掌理又は遂行する。

(6) 業務名を冠する主査 上司の命を受け、指定された係の特定事務を遂行する。

(7) 主査 上司の命を受け、係の特定事務を遂行する。

(8) 主任 上司の命を受け、担当事務を処理する。

(9) 主事 上司の命を受け、担当事務に従事する。

第2章 図書館

(開館時間)

第6条 図書館の開館時間は、次のとおりとする。ただし、教育委員会が必要と認めるときは、これを延長し、又は短縮することができる。

(1) 次号に掲げる日以外の開館日 午前9時30分から午後7時まで

(2) 土曜日、日曜日及び国民の祝日に関する法律(昭和23年法律第178号)に規定する休日 午前9時30分から午後5時まで

(休館日)

第7条 図書館の休館日は、次のとおりとする。ただし、教育委員会が特に必要と認めるときは、これを変更し、又は臨時に休館することができる。

(1) 月曜日

- (2) 各月の最後の金曜日
- (3) 1月1日から同月3日まで及び12月29日から同月31日までの日（前2号に規定する日を除く。）
- (4) 資料の特別整理の期間として教育委員会が別に定める期間
（貸出しの手続）

第8条 資料の貸出しを受けようとする者は、運転免許証その他の資料の貸出しを受けようとする者の氏名及び住所を確認することができる書類を提示のうえ、図書館資料貸出カード交付申請書（別記様式第1号）を教育委員会に提出し、図書館資料貸出カード（別記様式第2号。以下「貸出カード」という。）の交付を受けなければならない。ただし、教育委員会が特に認めるときは、この限りでない。

- 2 前項の規定により貸出カードの交付を受けた者は、資料の貸出しを受けようとするときは、その都度貸出カードを係員に提示しなければならない。
- 3 第1項の規定により貸出カードの交付を受けた者は、図書館資料貸出カード交付申請書の記載事項に変更があったときは、速やかにその旨を住所等変更届出書（別記様式第2号の2）により、教育委員会に届け出なければならない。
- 4 最後に資料の貸出しを受けた日から起算して5年を経過する日までの間に資料の貸出しを受けなかった者のカードは、同日限り、その効力を失う。ただし、教育委員会が特に認めるときは、この限りでない。

（貸出数及び貸出期間）

第9条 資料の貸出数及び貸出期間は、次の表のとおりとする。ただし、教育委員会が特に必要と認めるときは、この限りでない。

区分		貸出数	貸出期間
図書（教育委員会が別に定めるものを除く。）、雑誌及び紙芝居	個人	20点以内	14日以内
	団体	200点以内	1か月以内
上記に規定する資料以外の資料	個人	資料の種類ごとに2点以内	14日以内
	団体	資料の種類ごとに2点以内	14日以内

（資料の返納）

第10条 教育委員会は、前条に規定する貸出期間を過ぎても資料を返納しなかった者に対して、状況により一定期間資料の貸出しを禁止することができる。

（貸出カードの紛失）

第11条 貸出カードの交付を受けた者は、貸出カードを紛失したときは、直ちにその旨を紛失届出書（別記様式第2号の3）により、教育委員会に届け出なければならない。

2 前項の規定による届出がなされず、貸出カードが他人によって使用され、損害が生じた場合は、その責は、紛失者に帰するものとする。

(集会室等の利用)

第12条 集会室又は講座室を利用しようとする者は、あらかじめ山形市立図書館集会室等利用許可申請書(別記様式第3号)を教育長に提出し、山形市立図書館集会室等利用許可書(別記様式第4号)の交付を受けなければならない。

第3章 分館

(開館時間及び休館日)

第13条 分館の開館時間及び休館日は、教育委員会が別に定める。

(準用規定)

第14条 第8条から第11条までの規定は、分館に準用する。

第4章 複写、寄贈及び寄託

(複写)

第15条 資料を複写しようとする者は、複写申込書(別記様式第5号)を教育長に提出し、資料の複写の許可を受けなければならない。

2 複写は、1箇所につき1枚とし、複写に要する費用は、資料を複写する者が負担するものとする。

(寄贈)

第16条 図書館に資料を寄贈しようとする者は、図書館資料の寄贈申込書(別記様式第6号)を市長に提出しなければならない。

2 資料の寄贈に要する経費は、資料を寄贈する者の負担とする。ただし、特別の理由があると市長が認めるときは、この限りでない。

(寄託)

第17条 教育委員会は、図書館において、資料の寄託を受けることができる。この場合において、資料の寄託をしようとする者は、図書館資料寄託申込書(別記様式第7号)を提出し、教育長の許可を受けなければならない。

2 寄託された資料は、教育委員会の都合により返還することができる。

3 寄託された資料が盗難及び火災その他の災害により受けた損害に対しては、教育委員会は、その責を負わないものとする。

4 資料の寄託に要する経費は、資料を寄託する者の負担とする。

第5章 図書館協議会

(委員長等)

第18条 条例第7条に規定する山形市立図書館協議会(以下「協議会」という。)に委員長及び副委員長を置く。

2 委員長及び副委員長は、委員の互選によって定めるものとし、その任期は、2年とする。

3 委員長は、協議会を代表し、会務を総理する。

4 副委員長は、委員長を補佐し、委員長に事故があるとき、又は委員長が欠けたときは、その職務を代理する。

(会議)

第19条 協議会の会議(以下「会議」という。)は、委員長が招集し、会議の議長となる。

(意見の聴取)

第20条 協議会は、必要に応じ、委員以外の者に会議への出席を求め、その意見を聴くことができる。

(庶務)

第21条 協議会の庶務は、図書館において処理する。

第6章 補則

(委任)

第22条 この規則に定めるもののほか、条例の施行に関し必要な事項は、別に定める。

一部改正〔平成22年教育委員会規則2号〕

附 則

この規則は、昭和54年4月1日から施行する。

附 則(昭和58年3月31日教育委員会規則第7号)

この規則は、昭和58年4月1日から施行する。

附 則(昭和59年1月26日教育委員会規則第1号)

この規則は、昭和59年2月1日から施行する。

附 則(昭和60年3月28日教育委員会規則第4号)

この規則は、昭和60年4月1日から施行する。

附 則(昭和61年2月27日教育委員会規則第4号)

この規則は、昭和61年4月1日から施行する。

附 則(昭和62年1月26日教育委員会規則第3号)

この規則は、昭和62年3月1日から施行する。

附 則(昭和62年10月 日教育委員会規則第11号)

この規則は、公布の日から施行する。

附 則(平成元年10月30日教育委員会規則第11号)

この規則は、平成元年11月1日から施行する。

附 則(平成2年4月23日教育委員会規則第10号)

この規則は、公布の日から施行し、平成2年4月1日から適用する。

附 則(平成8年3月27日教育委員会規則第6号)

この規則は、平成8年4月1日から施行する。

附 則（平成10年5月25日教育委員会規則第5号）

この規則は、平成10年6月1日から施行する。

附 則（平成12年3月27日教育委員会規則第6号）

この規則は、平成12年4月1日から施行する。

附 則（平成13年3月28日教育委員会規則第7号）

この規則は、平成13年4月1日から施行する。

附 則（平成14年3月28日教育委員会規則第5号）

この規則は、平成14年4月1日から施行する。

附 則（平成17年6月28日教育委員会規則第8号）

（施行期日）

1 この規則は、平成17年8月1日（以下「施行日」という。）から施行する。

（経過措置）

2 施行日前に交付されたこの規則による改正前の山形市立図書館条例施行規則（以下「改正前の規則」という。）別記様式第2号の規定による図書館資料貸出カードは、改正後の別記様式第2号の規定による図書館資料貸出カードとみなす。

3 この規則の施行の際現に残存する改正前の規則別記様式第2号の規定に基づいて作成された用紙は、当分の間、なお使用することができる。

附 則（平成18年2月22日教育委員会規則第1号）

この規則は、平成18年4月1日から施行する。

附 則（平成22年2月24日教育委員会規則第2号）

この規則は、平成22年4月1日から施行する。

附 則（平成23年2月16日教育委員会規則第2号）

（施行期日）

1 この規則は、平成23年4月1日から施行する。ただし、第8条に1項を加える改正規定及び第9条の表の改正規定並びに次項及び附則第3項の規定は、平成23年7月1日から施行する。

（経過措置）

2 平成23年6月30日以前の日において最後に資料の貸出しを受けた日から起算して5年を経過する者の貸出カードについての改正後の第8条第4項の規定の適用については、同項中「同日」とあるのは、「平成23年7月1日」とする。

3 改正後の第9条の規定は、平成23年7月1日以後の資料の貸出しについて適用し、同日前の資料の貸出しについては、なお従前の例による。

4 この規則の施行の際現に残存するこの規則による改正前の別記様式第3号及び別記様式第5号から別記様式第7号までの規定に定める様式に基づき作成された用紙は、この規則による改正後の別記様式第3号及び別記様式第5号から別記様式第7号までの規定にかかわらず、当分の間、これを使用することができる。

附 則（平成26年3月24日教育委員会規則第2号）

この規則は、平成26年4月1日から施行する。

附 則（平成26年4月30日教育委員会規則第8号）

この規則は、平成26年6月1日から施行する。

平成30年6月

利 用 統 計

編集発行者 山形市立図書館
〒990-0035
山形市小荷駄町7番12号
電話 023-624-0822