

山形市の図書館

～ 令和元年度利用統計 ～



山形市立図書館

本館 中央分館 東部分館
北部分館 霞城分館

目 次

| | 頁 |
|-----------------------------|----|
| 1 山形市立図書館基本方針 | 1 |
| 2 図書館の概要 | 2 |
| 3 図書館略年表 | 5 |
| 4 利用案内 | 12 |
| 5 令和元年度利用統計 | |
| (1) 数字から見た図書館 | 15 |
| (2) 蔵書冊数 | 16 |
| (3) 図書(寄贈図書)の受入冊数、図書購入予算額 | 17 |
| (4) 利用の状況 | 19 |
| (5) 利用の推移 | 20 |
| (6) 年齢別の利用状況 | 22 |
| (7) リクエスト | 23 |
| (8) 相互貸借 | 24 |
| (9) その他のサービス | 25 |
| (10) 図書館で行われた講座や催し物など | 26 |
| (11) その他の主な取組み | 29 |
| 6 山形市立図書館ボランティア「小荷駄のみどりから…」 | 30 |
| 7 山形市立図書館協議会委員名簿 | 32 |
| 8 山形市立図書館条例 | 33 |
| 9 山形市立図書館条例施行規則 | 35 |

1 山形市立図書館基本方針

1 図書館運営の理念

生涯学び 人や地域とかがわり 共に歩む図書館

山形市立図書館は、生活の充実、地域課題や生活課題への市民の主体的学習を支援するため、多様な資料・情報の充実に努め、身近な情報拠点、地域文化の創造の場としての図書館、さらに、市民とともにさまざまな企画や図書館運営を図ることにより、市民のニーズを反映し、また市民から親しまれる図書館を目指します。

2 山形市立図書館が目指す図書館像

次の4本の柱を「山形市立図書館が目指す図書館像」とします。

(1) 市民一人ひとりが利用しやすい図書館

図書館は、市民誰もが利用できる公共施設である。多くの市民の利用を促進するため、様々な利用者のニーズに対応したサービスの充実や利用しやすい環境の整備に努めます。

また、ICTを活用した情報提供サービスを推進します。

(2) 市民や地域に役立つ図書館

市民の文化教養、娯楽に資するとともに企業や経営に関する情報、就労に必要な技術・技能や雇用に関する情報、子育てに関する情報、医療や健康に関する情報等、市民の様々な調査研究等に対応する身近な情報センターとしてのサービスを提供します。

(3) 子どもの読書活動を推進する図書館

0歳から読書に親しみ、子どもの成長段階に応じて、読書を通じて楽しみながら創造力や思考力を伸ばせるよう、家庭や関係機関等と連携して取り組みます。

また、学校図書館と図書館とが連携し、学校において読書活動や学習に必要な図書資料の提供や学校図書館職員の研修など児童生徒の読書活動及び学習を支援します。

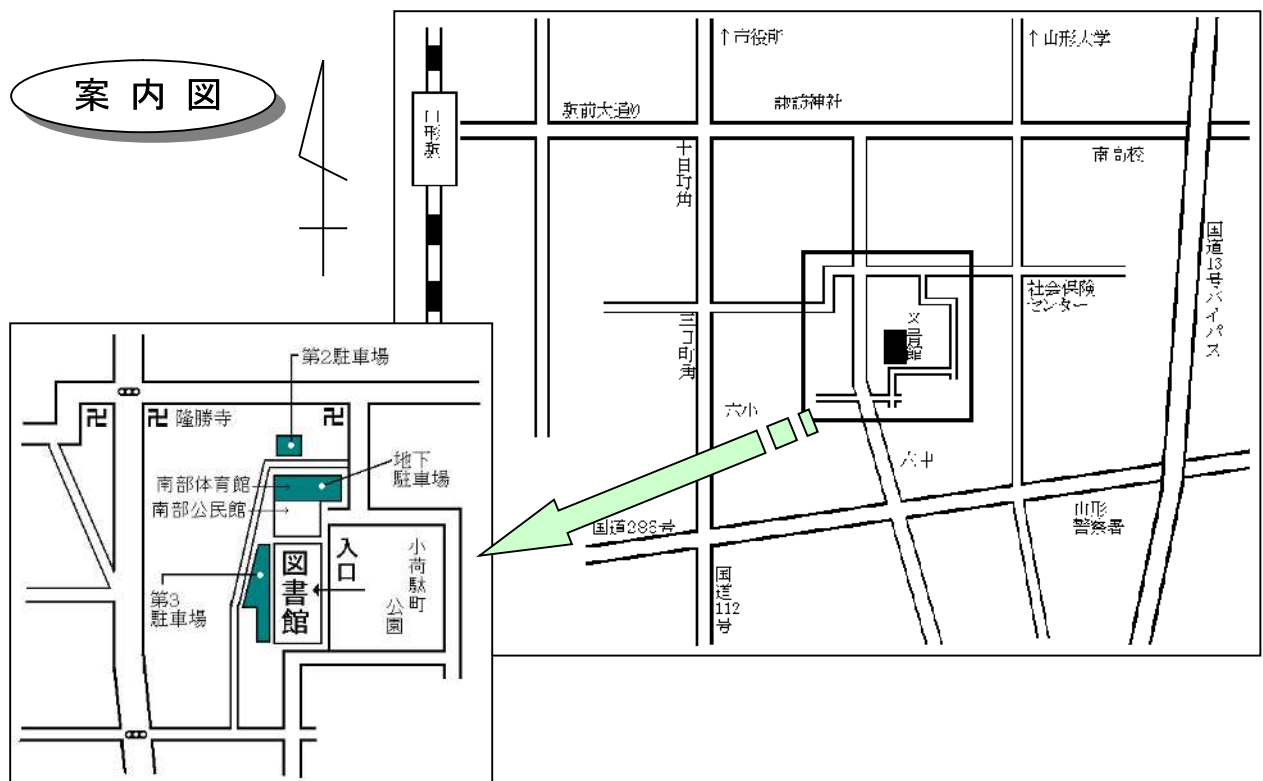
(4) 市民と共に歩む図書館

図書館運営への市民参加や協働を推進し、市民と共に歩む図書館を目指すとともに、質の高いサービスを支える体制を整備します。

2 図書館の概要

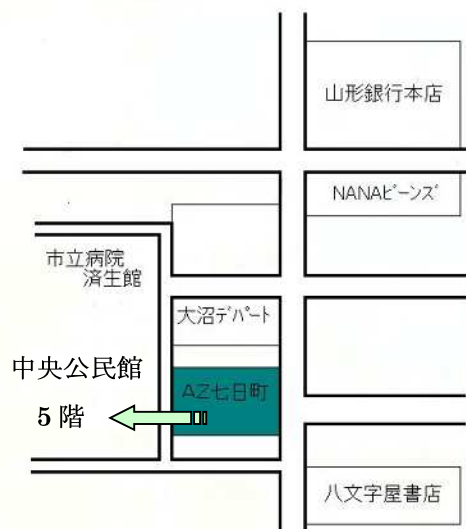
1 本館

| | |
|------|---|
| 所在地 | 〒990-0035 山形市小荷駄町7番12号 TEL 624-0822 FAX 624-0823 |
| 開館 | 昭和54年7月1日 |
| 延床面積 | 3,150.08㎡ |
| 構造 | 鉄筋コンクリート地下1階地上2階建て |
| 施設概要 | 一般開架室 児童開架室 参考資料室 郷土資料室 軽読書コーナー 集会室 講座室 |



2 中央分館

| | |
|------|--------------------------------|
| 所在地 | 〒990-0042 |
| | 山形市七日町一丁目2番39号 TEL 631-0170 |
| 開館 | 昭和55年4月1日 |
| 延床面積 | 150㎡ |
| 構造 | 鉄筋コンクリート8階建て |
| | アズ七日町ビル内 中央公民館5階の一部 |
| 施設概要 | 一般・児童開架室 |



3 東部分館

| | |
|------|---------------------------------|
| 所在地 | 〒990-0021 |
| | 山形市小白川町二丁目3番47号 TEL 631-4090 |
| 開館 | 昭和55年5月1日 |
| 延床面積 | 114㎡ |
| 構造 | 鉄筋コンクリート3階建て |
| | 東部公民館1階の一部 |
| 施設概要 | 一般・児童開架室 |



4 北部分館

| | |
|------|--------------------------------|
| 所在地 | 〒990-0057 |
| | 山形市宮町四丁目17番13号 TEL 641-6215 |
| 開館 | 昭和56年11月1日 |
| 延床面積 | 162㎡ |
| 構造 | 鉄筋コンクリート3階建て |
| | 北部公民館1階の一部 |
| 施設概要 | 一般・児童開架室 |
| | 伝統工芸展示室 |



5

霞城分館

| | |
|------|--------------------------------|
| 所在地 | 〒990-0832 |
| | 山形市城西町二丁目2番15号 TEL 644-3332 |
| 開館 | 昭和61年4月1日 |
| 延床面積 | 104㎡ |
| 構造 | 鉄筋コンクリート3階建て 霞城公民館1階の一部 |
| 施設概要 | 一般・児童開架室 |

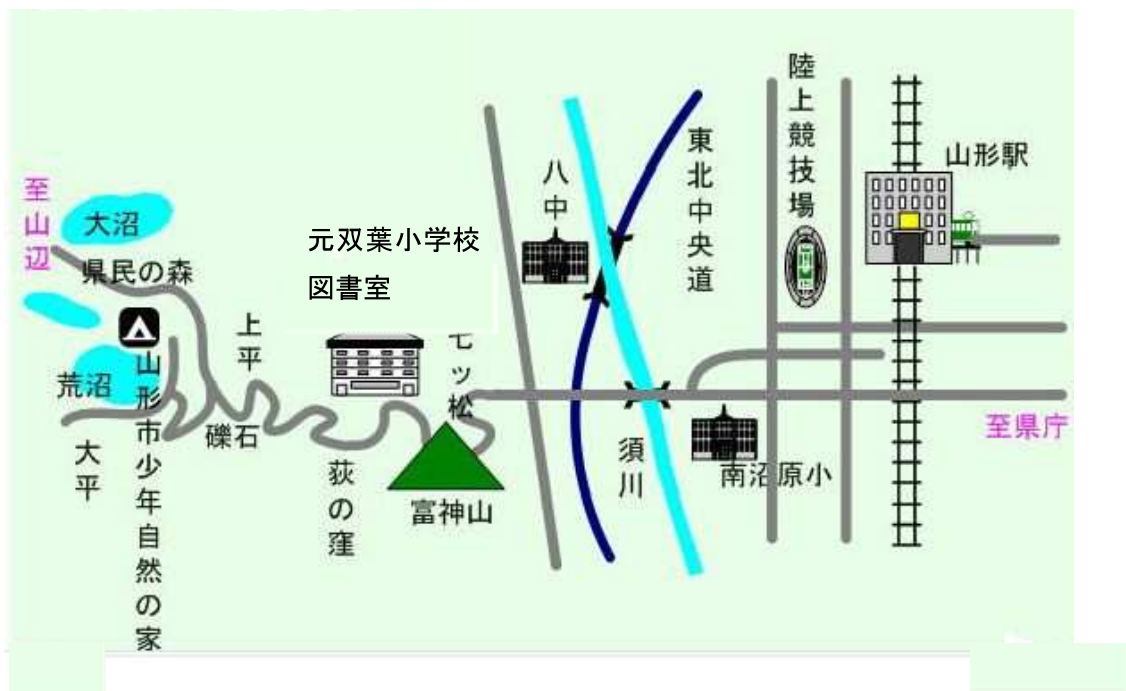


6

元双葉小学校図書室

※収蔵のみ

| | |
|------|-------------------|
| 所在地 | 〒990-2342 |
| | 山形市大字門伝字荻の窪2836番地 |
| 使用開始 | 平成27年4月1日 |
| 延床面積 | 64㎡ |



3 図書館略年表

| 年号 | 図書館の主なできごと | 市関係の主なできごと |
|---------------|---|---|
| 1966 昭和41年 | <p>1月 市立図書館設置促進会発足(市村利兵衛氏、羽田他所夫氏等19名)</p> <p>2月 山形市立図書館設立促進委員会斎藤仁氏、真壁仁氏等14名)</p> <p>3月 山形市立図書館の設置について、市長、教育長、市議会議長あて山形市立図書館設立委員会代表斎藤仁(山形愛書クラブ)等14団体、請願、陳情 市立図書館の調査研究費20万予算計上</p> <p>10～11月 高知、仙台、八戸、市川・川口 各市立図書館視察調査実施</p> <p>11月 市立図書館視察者の視察状況話合会</p> <p>12月 山形市立図書館設置打合せ会</p> | <p>7月 霞城公園内に県営体育館落成</p> <p>12月 済生館三層楼重要文化財に指定</p> |
| 1967 昭和42年 | <p>1月 山形市立図書館設置打合せ会</p> | <p>4月 学校給食センター給食事業開始</p> |
| 1973 昭和48年 | | <p>7月 市民会館落成</p> |
| 1973 昭和50年 | | <p>4月 山形商業高等学校落成</p> |
| 1976 昭和51年 | <p>9月 市立図書館建設会議の設置(委員15名)</p> | <p>5月 北部公民館落成 霞城公園に屋内プール落成</p> <p>10月 山大医学部附属病院開設</p> |
| 1977 昭和52年 | <p>4月 市議会において図書館用地として山形商業高等学校跡地と決定</p> <p>6月 建設会議懇話会開催(委員6名)</p> | <p>8月 山形流通センター業務開始</p> <p>11月 霞城公園内に最上義光騎馬像完成</p> |
| 1978 昭和53年 | <p>4月 市立図書館開設準備室設置 図書館新築工事契約</p> | <p>6月 半郷清掃工場落成 宮城県沖地震発生</p> <p>8月 東京都大島町と友好都市締結</p> |
| 1979 昭和54年 | <p>4月 図書館職員11名配置</p> <p>6月 本館落成記念文芸講演会(於 市民会館) 講師:黒岩重五氏、永井路子氏、笹沢左保氏</p> <p>7月 本館 開館 講演会 講師:須藤克三氏、松谷みよ子氏、高橋昭氏</p> <p>9月 移動図書館「べにばな号」運行開始</p> <p>10月 ブラジルの絵本展とブラジル民話のおはなし会 市民映画のつどい(5回) 年度末の蔵書148,182冊</p> | <p>1月 第11回インタースキー蔵王で開催</p> <p>7月 山形市民憲章制定 山形市少年自然の家開所</p> <p>10月 茶室「宝紅庵」落成 第1回市民運動会開催</p> |
| 1980 昭和55年 | <p>4月 中央分館開館</p> <p>5月 東部分館開館</p> <p>8月 古典文学講演会 講師:池田利夫氏 胸像建立記念特別記念 会田算左門安明展 市民映画のつどい(6回) 年度末の蔵書182,507冊</p> | <p>4月 福祉文化センター落成</p> <p>8月 オーストラリア・スワンヒル市と姉妹都市締結 山形大花火大会25年ぶりに復活</p> <p>12月 24日に大雪、交通網混乱(五六豪雪)</p> |
| 1981 昭和56年 | <p>10月 シンポジウム 講師:斎藤仁氏、須藤克三氏、江口文四郎氏、佐々木悦氏</p> <p>11月 北部分館開館 市民映画のつどい(4回) 年度末の蔵書219,270冊</p> | <p>1月 積雪観測史上最高113cmを記録</p> <p>4月 南部公民館・南部体育館落成、地下駐車場供用開始 笹谷トンネル開通</p> <p>7月 国道112号月山新道開通</p> <p>11月 福祉体育館落成</p> |

| 年号 | 図書館の主なできごと | 市関係の主なできごと |
|---------------|--|--|
| 1982 昭和57年 | 4月 地区公民館に分室開館 9・10月 講演会 講師：松坂俊夫氏 市民映画のつどい（5回） 年度末の蔵書 247,508 冊 | 8月 立谷川清掃工場改築・運転開始 |
| 1983 昭和58年 | 4月 西部分室開館 7月 五十鈴分室開館 11月 市民講座 講師：菅田慶恩氏 12月 市民講座 講師：高橋信敬氏 市民映画のつどい（7回） 年度末の蔵書 297,131 冊 | 2月 第32回全国高校スキー蔵王大会開催 蔵王温泉のホテル火災で11人死亡 4月 第十中学校開校 西部公民館落成 中国・吉林市と友好都市締結 11月 山形市役所現庁舎開庁 |
| 1984 昭和59年 | 3月 教養セミナー 講師：宍戸直氏 市民映画のつどい（9回） 年度末の蔵書 332,582 冊となり 30 万冊を突破 | 2月 第39回国体冬季大会スキー競技会開催 3月 「山形市平和都市宣言」を議決 5月 斎場落成 11月 山形市役所新庁舎落成・中央駐車場落成 農業研修センター落成 |
| 1985 昭和60年 | 3月 市民講座 講師：横山昭雄氏、麻木脩平氏 4月 江南分室 開館 市民映画のつどい（2回） 年度末の蔵書 349,039 冊 | 4月 江南公民館・勤労青少年ホーム落成 8月 財）山形美術館新館オープン |
| 1986 昭和61年 | 2・3月 市民講座 講師：岩本由輝氏 4月 霞城分館 開館 無人貸出開始 市民映画のつどい（2回） 年度末の蔵書 367,269 冊 | 4月 霞城公民館落成 4月 郷土資料収蔵所開設 5月 霞城公園 国の史跡に指定 8月 西蔵王高原ライン開通 |
| 1987 昭和62年 | 2・3月 市民講座 講師：武田正氏、江口ヨシノ氏 3月 中央分館 アズ七日町ビルに移転開館、 午前9時開館（貸出は10時開始） 市民映画のつどい（2回） 年度末の蔵書 381,887 冊 | 3月 再開発ビル「アズ七日町」落成、中央公民館移 転 「暴力のない明るい都市宣言」を議決 10月 第41回全国レクリエーション大会開催 |
| 1988 昭和63年 | 1・2月 本を語る会 2月 '87 市民の出版物展 3月 講演会 講師：高木和子氏 8月 永遠の平和を求めて '88 図書館所蔵資料 展 // 映画とお話の会 年度末の蔵書 407,812 冊となり 40 万冊を突破 | 3月 観音堂土地区画整理事業完成 9月 第18回全国育樹祭開催 12月 「スポーツ都市宣言」を議決 |
| 1989 平成元年 | 1・2月 市民講座：講師 斎藤利世氏、鳥兎沼宏 之氏、佐藤源治氏 2月 市民講座 講師：竹中淑子氏 4月 貸出カード切替 7月 開館10周年 市民映画のつどい（2回） 年度末の蔵書 424,046 冊 | 3月 第1回FIS公認蔵王国際ジャンプ大会開催 6月 総合スポーツセンター落成 7月 市制施行100周年記念 山寺芭蕉記念館落成 山形自動車道山形北・寒河江間開通 8月 おみやげ・ザ・ワールド山形 100 フェステ バル 9月 第1回日本一の芋煮会 10月 第1回山形国際ドキュメンタリー映画祭開幕 12月 最上義光歴史館落成 |
| 1990 平成2年 | 2月 市民の出版物展 市民講座 講師：鈴木啓蔵氏、高橋信敬氏、 大津高氏 8月 永遠の平和を求めて '90 図書館所蔵資料 展 年度末の蔵書 439,708 冊 | 1月 第20回目の山形・大島海山子供交歓学習会 3月 市制施行100周年記念行事閉幕式 10月 山形自動車道笹谷・村田間開通 |

| 年号 | 図書館の主なできごと | 市関係の主なできごと |
|---------------|---|--|
| 1991 平成3年 | 4月 蔵王分室 リニューアル 11月 市民講座 講師：佐々梨代子氏 年度末の蔵書 426,371 冊 | 2月 ロシア・ウラン・ウデ市と姉妹都市締結 3月 山形城二の丸東大手門を復元落成 4月 蔵王公民館移転改築落成 7月 山形自動車道関沢・山形北間開通 8月 総合学習センター落成 |
| 1992 平成4年 | 9月 市民講座 講師：中川李枝子氏 年度末の蔵書 428,901 冊 | 1月 第47回国民体育大会冬季大会開催 4月 東北芸術工科大学開学 7月 山形新幹線開業 9月 第47回国民体育大会夏季大会開催 10月 第47回国民体育大会秋季大会開催 11月 市立病院済生館本館落成 |
| 1993 平成5年 | 4月 東部・北部 無人貸出開始 10月 市民講座 講師：角野栄子氏 年度末の蔵書 434,197 冊 | 4月 野草園開園 7月 山形駅東西自由通路供用開始 11月 山形駅ビル開業 |
| 1994 平成6年 | 2月 市民講座 講師：赤坂憲雄氏 4月 移動図書館休止 10月 市民講座 講師：スズキコージ氏 11月 市民講座 講師：根岸貴子氏 年度末の蔵書 427,659 冊 | 4月 アメリカ・ボルダー市と姉妹都市締結 7月 山形駅東口交通センター供用開始 8月 山形国際交流プラザ（ビッグウイング）落成 |
| 1995 平成7年 | 10月 市民講座 講師：梅田俊作氏 12月 広域利用開始 年度末の蔵書 436,175 冊 | 7月 馬見ヶ崎屋外プールオープン 10月 旧県庁、議事堂が県郷土館「文翔館」として開館 |
| 1996 平成8年 | 10月 市民講座 講師：いとうひろし氏 10・11月 火曜日・木曜日 18時30分まで開館延長試行 年度末の蔵書 436,175 冊 | 2月 総合福祉センター・男女共同参画センター落成 3月 東北芸術工科大学で初の卒業式 4月 野外活動センターオープン |
| 1997 平成9年 | 2月 市民講座 講師：赤坂憲雄氏、佐藤藤三郎氏 4～3月 水曜日・金曜日 18時30分まで開館延長試行 11月 市民講座 講師：さとうわきこ氏 年度末の蔵書 443,374 冊 | 7月 馬見ヶ崎「ジャバ」（屋内プール）オープン 9月 ねんりんピック山形大会開催 |
| 1998 平成10年 | 3月 お話講座 講師：佐々梨代子氏 市民講座 講師：池田正孝氏 4～6月 水曜日・木曜日 18時30分まで開館延長試行 7・8月 水曜日・木曜日 19時まで開館延長試行 9～11月 水曜日・木曜日 18時30分まで開館延長試行 12～2月 水曜日・木曜日 18時まで開館延長試行 3月 水曜日・木曜日 18時30分まで開館延長試行 年度末の蔵書 449,019 冊 | 9月 「男女共同参画都市宣言」を議決 |
| 1999 平成11年 | 3月 市民講座 講師：ますむらひろし氏 4月～6月 水曜日・木曜日 18時30分まで開館延長試行 7月 開館20周年 7・8月 水曜日・木曜日 19時まで開館延長試行 9～11月 水曜日・木曜日 休館 | 4月 つばさ保育園、子育て支援センター開園 10月 スポレクやまがた99開催 12月 山形新幹線が新庄まで延伸開業 |

| 年号 | 図書館の主なできごと | 市関係の主なできごと |
|---------------|--|--|
| 1999 平成11年 | 12～3月 水曜日・木曜日 18時まで開館延長試行 12月 新図書館システム導入 市民講座 講師：竹中淑子氏、 市民講座 講師：根岸貴子氏 年度末の蔵書 476,275 冊 | |
| 2000 平成12年 | 4～6月 水曜日・木曜日 18時30分まで開館延長試行 7・8月 水曜日・木曜日 19時まで開館延長試行 7月 市民講座 講師：赤木かん子氏 9月 水曜日・木曜日 18時30分まで開館延長試行 10～3月 水曜日・木曜日 18時まで開館延長試行 12月 市民講座 講師：中川李枝子氏 年度末の蔵書 468,364 冊 | 4月 中心市街地100円循環バス運行開始 |
| 2001 平成13年 | 3月 図書館ボランティアグループ「小荷駄のみどりから…」発足 東部・北部 無人貸出終了 4～6月 水曜日・木曜日 18時まで開館延長試行 7・8月 水曜日・木曜日 18時30分まで開館延長試行 9～3月 水曜日・木曜日 18時まで開館延長試行 年度末の蔵書 451,667 冊 | 1月 新世紀到来イベント開催 霞城セントラルオープン 4月 特例市になる 山形テルサオープン |
| 2002 平成14年 | 4月 水曜日・木曜日 18時まで開館延長試行 中央分館休館日、日曜日から火曜日へ変更 9月 市民講座 講師：秋葉恵子氏 年度末 貸出冊数 1,025,654 冊で 100 万冊を突破 年度末の蔵書 427,826 冊 | 9月 東北中央自動車道の山形上山―東根間開通 ナナ・ビーンズ開設 12月 山形駅東ペDESTリアンデッキ供用開始 |
| 2003 平成15年 | 1月 市民講座 講師：藤田浩子氏 4月 水曜日・木曜日 18時まで開館延長試行 10月 市民講座 講師：池田正孝氏 11月 市民講座 講師：佐藤涼子氏 年度末の貸出者数 205,915 人で 20 万人を突破 年度末の蔵書 442,446 冊 | 2月 ISO14001 認証取得 10月 国民文化祭・やまがた2003開催 12月 ほっとなる広場公園完成 第一小学校新校舎改築完成 |
| 2004 平成16年 | 1月 市民講座 講師：谷口秀子氏 4月 18時まで開館試行（土・日～17時） 7月 金井分室リニューアル 8月 鈴川分室リニューアル 11月 市民講座 講師：ましませつこ氏 12月 市民講座 講師：石川道子氏 年度末の蔵書 441,276 冊 | 2月 第一小学校新屋内運動場・屋内プール改築完成 第59回国民体育大会冬季大会スキー競技会開催 7月 金井公民館移転改築落成 8月 鈴川公民館改築落成 アテネ五輪に高橋みゆき選手らが出場し活躍 10月 新潟県中越地震が発生 |
| 2005 平成17年 | 4月 午後6時まで開館試行 中央分館・霞城分館の休館日、月・日曜日開館による開館日増 5月 霞城分館 無人貸出終了 10月 市民講座 講師：池田正孝氏 12月 市民講座 講師：佐竹迪氏 年度末の蔵書 376,836 冊 | 4月 西公園完成 11月 加藤条治選手がスピードスケート男子500mで世界新記録樹立 |

| 年号 | 図書館の主なできごと | 市関係の主なできごと |
|---------------|---|--|
| 2006 平成18年 | 2月 規則改正平日開館を午後6時まで、第三日曜日開館 3月 山形市子ども読書活動推進計画策定 市民講座 講師：竹中淑子氏 4月 本館周辺市道の駐車禁止が日曜・祝日に限り一部解除され利用者の利便性が向上 10月 本館開館時間の19時まで延長と祝日開館試行 インターネットによる蔵書検索システム移動 図書館ホームページ開設 年度末の蔵書 386,032 冊 | 2月 トリノ冬季五輪、加藤条治選手 スピードスケート男子500m6位入賞 4月 みはらしの丘小学校開校 8月 日大山形高校が夏の甲子園県勢初のベスト8 |
| 2007 平成19年 | 6月 県内公共図書館横断検索システム移動 11月 市民講座 講師：長岡弘樹氏 年度末の蔵書 392,711 冊 | 11月 第七小学校新校舎完成 |
| 2008 平成20年 | 2月 市民講座 講師：長谷川えり氏 6月 検索用インターネット端末設置 10月 大郷分室リニューアル 年度末の図書館利用者登録者数が10万人を突破 年度末の蔵書 401,725 冊 | 3月 スペシャルオリンピックス日本冬季大会開催 10月 大郷公民館移転改築落成 |
| 2009 平成21年 | 2月 市民講座 講師：柚月裕子氏 小荷駄公園の一部が駐車場となり利用者の利便性が向上 7月 開館30周年記念事業講演 講師：加来耕三氏 年度末の蔵書 407,073 冊 | 3月 PFIにより新学校給食センター完成 12月 山形まるごと館 紅の蔵開業 |
| 2010 平成22年 | 4月 地区公民館のコミュニティセンター化等により分室を全廃、移動図書館廃止 9月 市民講座 講師：高橋義夫氏 年度末の蔵書 408,770 冊 | 2月 山形市教育基本計画策定 4月 山形まなび館開館 11月 東小学校新校舎完成 |
| 2011 平成23年 | 1月 市民講座 講師：中村唯史氏 3月 東日本大震災が発生。天井板のずれ、壁のひび割れ等の被害により一時休館 4月 規則を改正し平日19時閉館と祝日開館を本格実施 7月 図書館情報システムを更新 10月 インターネット予約を開始 年度末 5年間未利用者を除籍したことにより登録者数が初めて減少 年度末の蔵書 417,963 冊 | 3月 東日本大震災が発生、停電や燃料不足により市民生活に多大な影響 4月 地区公民館20館がコミュニティセンターに移行 |
| 2012 平成24年 | 2月 市民講座 講師：竹中淑子氏 6月 市民講座 講師：根本貴子氏 10月 荒井良二氏とワークショップを楽しもう 年度末の蔵書 418,986 冊 | 2月 積雪90cm超えて五六豪雪以来の豪雪 3月 双葉小学校廃止 10月 消防署西崎出張所 市民防災センター開所 |
| 2013 平成25年 | 5月 市民講座 講師：池田正孝氏 6月 市民講座 講師：根本貴子氏 7月 市民講座 講師：竹中淑子氏 9月 リサイクル事業（学校・公的施設・市民） 11月 講演会 講師：ましませつこ氏 図書館利用者アンケート実施 年度末の蔵書 410,897 冊 | 4月 山形駅南アンダー供用開始 8月 夏の甲子園で日本大学山形高校が県勢初のベスト4 10月 第1回山形まるごとマラソン開催 最上義光公没後400年祭開催 |

| 年号 | 図書館の主なできごと | 市関係の主なできごと |
|---------------|--|--|
| 2014 平成26年 | <p>3月 市立図書館基本方針策定</p> <p>4月 規則を改正し、管理係、企画運営係、図書サービス係に改組（4月1日～） 規則を改正し、本館開館時間を9時30分に変更（6月1日～）</p> <p>5月 市民講座 講師：池田正孝氏</p> <p>7月 インターネット予約対象を全資料対象（CD、まんがを除く） 予約可能件数10冊に変更 落語と落語絵本を楽しもう 講師：笑風亭間助、桜亭猫いち（山形落語愛好協会）</p> <p>8月 市民講座 講師：日野明男氏</p> <p>11月 講演会 講師：いとうひろし氏 年度末の蔵書413,541冊</p> | <p>2月 ソチ五輪のスピードスケート男子500mで加藤条治選手5位入賞</p> <p>2月 第69回国民体育大会冬季大会スキー競技会「やまがた樹氷国体」開催（ジャイアントスラローム、スペシャルジャンプ、コンバインド）</p> <p>5月 東北六魂祭開催</p> <p>10月 第五中学校校舎棟改築完成</p> |
| 2015 平成27年 | <p>3月 危機管理マニュアル策定</p> <p>4月 館外所蔵場所として元双葉小学校図書室使用開始</p> <p>9月 北部公民館耐震改修工事のため北部分館休館（～3月）</p> <p>11月 親子で楽しむお話会 講師：黒川みつひろ氏 年度末の蔵書414,917冊</p> | <p>2月 北部公民館耐震化改修工事完成</p> <p>3月 山形市球場人工芝化等改修工事完成</p> <p>7月 ベにっこひろばグラウンドオープン</p> <p>12月 蔵王ジャンプ台にネーミングライツを導入「クラレ蔵王シャンツェ」</p> |
| 2016 平成28年 | <p>2月 モンテディオ公式マスコット、ディーオが一日館長就任</p> <p>3月 市民講座 講師：金子拓氏</p> <p>4月 国立国会図書館 図書館向デジタル化資料送信サービス提供開始 北部分館リニューアルオープン</p> <p>8月 平和都市宣言事業 市民講座 講師：檜岡藤雄氏</p> <p>10月 夜の図書館 市民講座 講師：丸山傑氏</p> <p>11月 やまがた教育の日記念 絵本ライブと講演会 講師：川端誠氏 年度末の蔵書412,832冊</p> | <p>3月 第五中学校プール建設工事完成</p> <p>3月 嶋遺跡公園全面供用開始</p> <p>6月 クラレ蔵王シャンツェサマーヒル開場</p> |
| 2017 平成29年 | <p>1月 エレベーター改修工事完成</p> <p>2月 ディーオの一日館長</p> <p>3月 市民の出版物展 市民講座 講師：高橋義夫氏</p> <p>4月 法情報総合データベース、官報情報検索サービス提供開始</p> <p>6月 小荷駄のみどり出版文化賞記念講座 講師：加藤大鶴氏</p> <p>8月 平和都市宣言事業 市民講座 講師：八島信雄氏</p> <p>11月 山形教育の日記念講演 講師：長野ヒデ子氏</p> <p>12月 展示会「動物画家 薮内正幸原画展」 動物画家 薮内正幸原画展開催記念講演 講師：薮内竜太氏 年度末の蔵書410,653冊</p> | <p>1月 南部体育館耐震化改修工事完成</p> <p>3月 児童文化センター廃止</p> <p>6月 山形市新野球場建設工事完成</p> <p>7月 ベニちゃんバス（東くるりん）が運行開始 最寄りバス停「市立図書館口」</p> <p>11月 ユネスコ創造都市ネットワークへの加盟認定（映画分野）</p> |
| 2018 平成30年 | <p>2月 ディーオの一日館長</p> <p>2月 市民の出版物展 市民講座 講師：柚月裕子氏</p> <p>5月 図書館システム入替え工事完成</p> <p>5月 トイレ段差解消及び手摺り取付け工事完成</p> | <p>2月 山形市教育振興基本計画策定</p> <p>3月 旅籠町にぎわい拠点「gura（ぐら）」オープン</p> |

| | | |
|------------------------------------|---|--|
| | <p>11月 重油地下貯蔵タンクライニング工事完成</p> <p>11月 やまがた教育の日記念講演会 講師：とよたかずひこ氏</p> <p>12月 耐震補強及び屋根改修設計業務委託完成 年度末の蔵書 406, 434 冊</p> | |
| <p>2019 平成31年 令和元年（5月）</p> | <p>2月 市民講座 講師：柴田 徹氏</p> <p>3月 市民講座 講師：黒木あるじ氏</p> <p>7月 開館40周年記念事業 親子上映会「この世界の片隅に」</p> <p>10月 夜の図書館 ～40th誕生会～</p> <p>11月 図書館耐震補強及び屋根改修工事完成 （工期：5月24日～11月29日） 大型シャンデリア改修工事完成 （工期：9月1日～11月29日） 絵皿づくり ワークショップ 土田 義晴氏</p> <p>年度末の蔵書 408, 350 冊</p> | <p>4月 山形市中核市移行</p> |
| <p>2020 令和2年</p> | <p>4月 県内で新型コロナウイルス感染者が確認されたため、感染拡大防止のため臨時休館 （臨時休館期間：4/2～5/18）</p> <p>5月 新型コロナウイルス感染対策を講じたうえで、図書館利用者への一部サービス提供を段階的に再開（5/19～）</p> | <p>2月 新型コロナウイルス感染症が、全国的に猛威をふるう</p> <p>5月 新型コロナウイルスに伴う政府の緊急事態宣言延長（5/4～31）発令</p> |

4 利用案内（令和2年度）

<開館時間と休館日>

| | 本館 | 中央分館 | 東部分館 | 北部分館 | 霞城分館 |
|------|---|-------------------------------------|---|---|--------------------------|
| 貸出時間 | 午前 9:30 ∟ 午後 7:00 <small>土・日・祝日～午後5:00</small> | 午前 10:00 ∟ 午後 5:00 開館 9:00 | 午前 10:00 ∟ 午後 5:00 | 午前 10:00 ∟ 午後 5:00 | 午前 10:00 ∟ 午後 5:00 |
| 休館日 | 毎週月曜日 <small>（国民の祝日を含む）</small> | 毎週火曜日 <small>（国民の祝日を含む）</small> | 毎週月曜日 <small>（第3日曜日の翌日を除く）</small> | 毎週月曜日 <small>（第3日曜日の翌日を除く）</small> | |
| | | | 第3日曜日 | 第3日曜日とその前日の土曜日 | |
| | | | 国民の祝日 <small>（休館日と重なった場合はその翌日）</small> | 国民の祝日 <small>（休館日と重なった場合はその翌日）</small> | |
| | 館内整理日 年末年始（12月29日～1月3日） 特別整理期間 | | | | |

●借りるには

- ◇山形市、上山市、天童市、山辺町、中山町にお住まいの方、または山形市内に通勤通学の方は、どなたでも本を借りることができます。
- ◇申請書に必要事項を記入して、窓口の職員に提出してください。
「貸出カード」をお作りします。
「貸出カード」は本館、分館で共通して使えます。

●貸出期間と冊数

- ◇本の貸出期間は2週間です。
- ◇図書・雑誌・紙芝居あわせて20点まで借りることができます。
- ◇CD（本館のみ）は、1人2点まで借りることができます。
- ◇セットのまんが（本館のみ）は、1人2セットまで借りることができます。

●返すとき

- ◇返却カウンターにお持ちください。「貸出カード」は必要ありません。
図書館が閉まっている時は、入口わきの返却ポストに入れてください。
特別貸出の資料・CD・セットまんがは必ずカウンターにお返しください。破損のおそれがありますので、返却ポストには絶対に入れないでください。返却時に職員が点検します。）

●貸出カードの失効

- ◇5年間利用のない「貸出カード」は失効となります。
再登録するには手続きが必要です。

●団体貸出制度

- ◇10人以上を1団体として、図書・雑誌・紙芝居あわせて1ヶ月間200点まで借りることができます。
- ◇CD（本館のみ）は、1団体2週間2点まで借りることができます。
- ◇セットのまんが（本館のみ）は、1団体2週間2セットまで借りることができます。

●読みたい本が見つからないときは

- ◇職員におたずねください。
本が貸出中、または未所蔵のときは、リクエスト（予約）してください。
パスワードを登録していただくと、インターネットでの予約（蔵書している本のみ）が可能となります。
リクエスト（予約）本の準備ができましたら、電話・ファックス・E-Mailなどで連絡します。
CD・まんが（セット・バラ）のリクエストはお受けできません。

●調べ物をするには（本館のみ）

- ◇日常生活の中で、何かわからないことや、調べたいことがあったり、調査・研究などで資料を必要とするときは、職員が資料探しのお手伝いをします。
手紙や電話・FAX・メールによる照会にもお答えしています。

●コピーサービス（本館のみ）

- ◇図書館資料を、著作権の範囲内でコピー（複写）ことができます。
有料（1枚10円）となります。

●図書館をみなさんで快適にご利用いただくために

- ◇館内での飲食はご遠慮ください。
- ◇全館禁煙です。喫煙はご遠慮ください。
- ◇携帯電話の使用はご遠慮ください。
- ◇お子さん連れの方は、お子さんから目を離さないで静かにご利用ください。

近隣公共図書館ご案内

山形市、上山市、天童市、山辺町、中山町にお住まいの方は下記の図書館から本を借りることができます。詳細は下記にお尋ねください。

○山形県立図書館（県内にお住まいの方）

山形市緑町一丁目2番36号

TEL 023-631-2523

○上山市立図書館

上山市二日町10番25号

TEL 023-677-0850

○天童市立図書館

天童市老野森一丁目2番1号

TEL 023-654-2440

○山辺町中央公民館図書室

東村山郡山辺町大字山辺1番地

TEL 023-664-6433

○中山町立図書館 ほんわ館

東村山郡中山町大字長崎8038番地9

TEL 023-662-6688

5 令和元年度利用統計

(1) 数字から見た図書館

- 1 登録率(登録者数÷人口)
 - * 市民の何%が図書館に登録しているか
 - * 41,057人÷247,929人(令和2年4月1日現在) 16.6%

- 2 市民1人当たりの貸出冊数(貸出冊数÷人口)
 - * 市民1人が平均して何冊資料を借りたか
 - * 950,011冊÷247,929人 3.8冊

- 3 登録者1人当たりの貸出冊数(貸出冊数÷登録者数)
 - * 登録者1人が平均して何冊資料を借りたか
 - * 950,011冊÷41,057人 23.1冊

- 4 蔵書回転率(貸出冊数÷蔵書冊数)
 - * 図書館の蔵書が1冊当たり平均して何回貸出しされたか
 - * 950,011冊÷408,350冊 2.3回

- 5 市民1人当たりの蔵書冊数(蔵書冊数÷人口)
 - * 市民1人当たり何冊の図書館蔵書を持っているか
 - * 408,350冊÷247,929人 1.6冊

- 6 市民1人当たりの図書購入費(図書館費決算予定額のうち図書購入費÷人口)
 - * 市民1人当たり何円分の資料を購入したか
 - * 20,995,501円÷247,929人 85円

| 年 度 | 27 | 28 | 29 | 30 | 31(R1) | 対前年比 | 増減率 |
|------------------|------|------|------|------|--------|-------|--------|
| 登録率(%) | 16.3 | 16.3 | 16.0 | 16.0 | 16.6 | 0.6 | 103.8% |
| 市民1人当たりの貸出冊数(冊) | 4.1 | 4.0 | 3.7 | 3.8 | 3.8 | 0.0 | 100.0% |
| 登録者1人当たりの貸出冊数(冊) | 25.0 | 25.0 | 23.3 | 23.5 | 23.1 | ▲ 0.4 | 98.3% |
| 蔵書回転率(回) | 2.5 | 2.4 | 2.3 | 2.3 | 2.3 | 0.0 | 100.0% |
| 市民1人当たりの蔵書冊数(冊) | 1.6 | 1.6 | 1.6 | 1.6 | 1.6 | 0.0 | 100.0% |
| 市民1人当たりの図書購入費(円) | 87 | 83 | 78 | 84 | 85 | 1 | 101.2% |

(2) 蔵書冊数

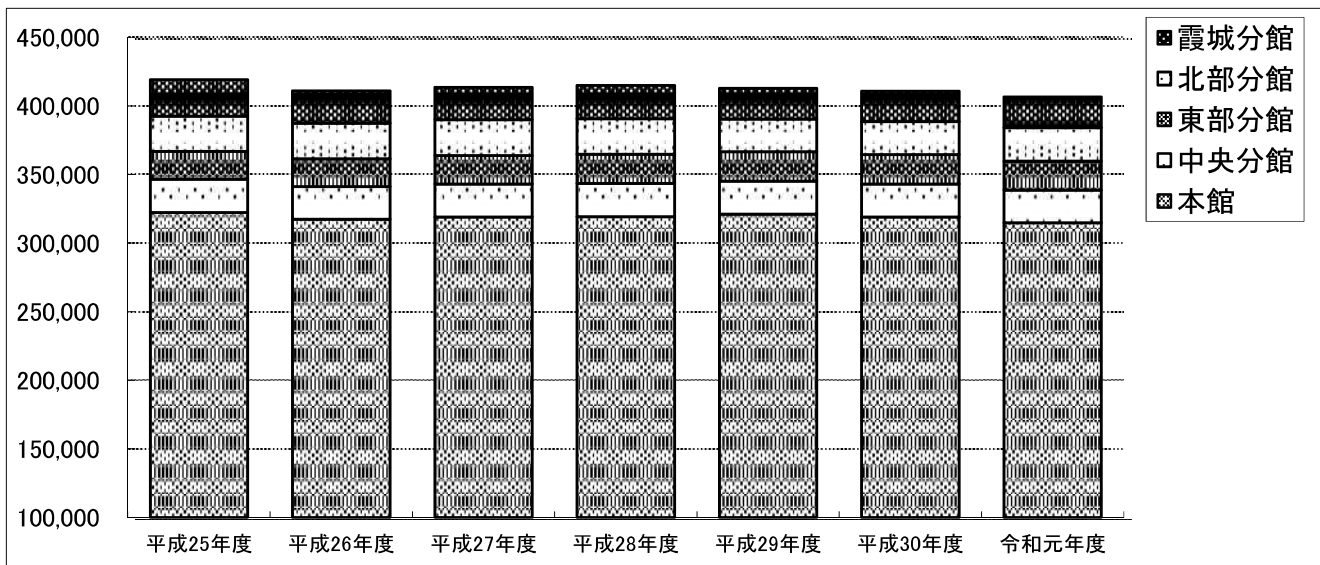
令和2年3月末現在

| | 一般書 | 児童書 | 紙芝居 | 参考 図書 | 郷土 資料 | まんが | まんが セット | 雑誌 | 視聴覚 資料 | 合計 |
|----------|---------|--------|-------|----------|----------|-------|------------|--------|-----------|---------|
| 本館 | 169,671 | 59,524 | 1,716 | 8,983 | 43,857 | 3,327 | 13,139 | 12,402 | 3,362 | 315,981 |
| 中央 分館 | 15,507 | 6,244 | 468 | 56 | 637 | 329 | 0 | 441 | 0 | 23,682 |
| 東部 分館 | 10,086 | 9,958 | 482 | 87 | 403 | 299 | 0 | 612 | 0 | 21,927 |
| 北部 分館 | 14,045 | 9,121 | 321 | 104 | 470 | 5 | 0 | 425 | 0 | 24,491 |
| 霞城 分館 | 11,459 | 9,246 | 377 | 95 | 306 | 316 | 0 | 470 | 0 | 22,269 |
| 分館 合計 | 51,097 | 34,569 | 1,648 | 342 | 1,816 | 949 | 0 | 1,948 | 0 | 92,369 |
| 計 | 220,768 | 94,093 | 3,364 | 9,325 | 45,673 | 4,276 | 13,139 | 14,350 | 3,362 | 408,350 |

| | | | | | | | | | | |
|---------|------|------|-----|-----|------|-----|-----|-----|-----|--|
| 構成 比 | 54.0 | 23.0 | 0.8 | 2.3 | 11.2 | 1.0 | 3.2 | 3.5 | 0.8 | |
|---------|------|------|-----|-----|------|-----|-----|-----|-----|--|

| | | | | | | | | | | |
|----------|---------|--------|-------|-------|--------|-------|--------|--------|-------|---------|
| 前年 度計 | 219,340 | 93,278 | 3,346 | 9,306 | 44,993 | 4,543 | 13,139 | 15,121 | 3,368 | 406,434 |
| 増減 率 | 100.7 | 100.9 | 100.5 | 100.2 | 101.5 | 94.1 | 100.0 | 94.9 | 99.8 | 100.5 |

蔵書冊数の推移



(3) 図書（寄贈図書）の受入冊数、図書購入予算額

図書受入冊数

令和2年3月末現在

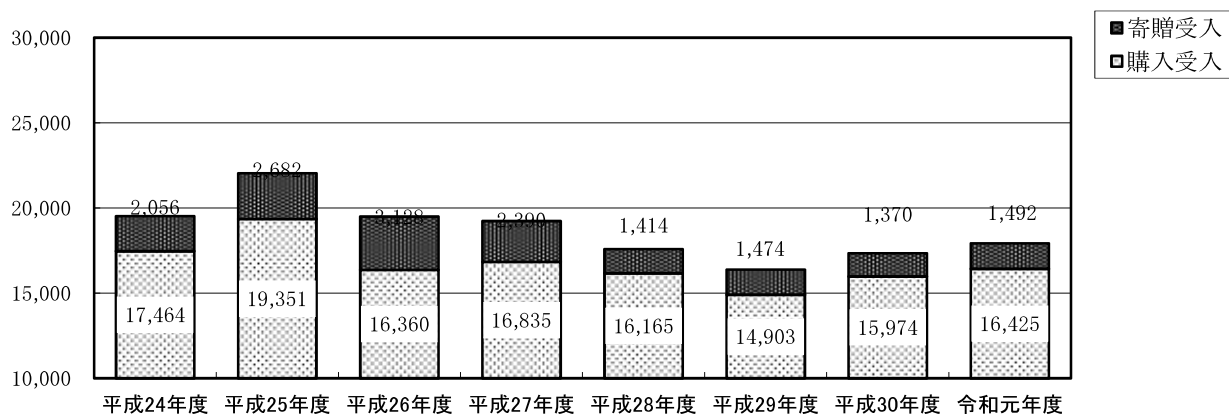
| | 一般書 | 児童書 | 紙芝居 | 参考資料 | 郷土資料 | まんが | 雑誌 | 視聴覚資料 | 合計 |
|--------|--------------------------|-------|-----|------|------|-----|-------|-------|--------|
| 本館 | 7,295 | 1,645 | 45 | 40 | 252 | 16 | 2,452 | 116 | 11,861 |
| 中央分館 | 807 | 118 | 3 | 0 | 0 | 0 | 138 | 0 | 1,066 |
| 東部分館 | 685 | 251 | 13 | 1 | 0 | 0 | 141 | 0 | 1,091 |
| 北部分館 | 654 | 197 | 8 | 0 | 0 | 0 | 116 | 0 | 975 |
| 霞城分館 | 930 | 287 | 15 | 0 | 0 | 0 | 200 | 0 | 1,432 |
| 分館合計 | 3,076 | 853 | 39 | 1 | 0 | 0 | 595 | 0 | 4,564 |
| 購入受入合計 | 10,371 | 2,498 | 84 | 41 | 252 | 16 | 3,047 | 116 | 16,425 |
| 寄贈受入 | 寄贈図書の受入れ冊数詳細については次頁に掲載する | | | | | | | | 1,492 |
| 受入総数 | - | - | - | - | - | - | - | - | 17,917 |

| | | | | | | | | | |
|--------------|------|------|-----|-----|-----|-----|------|-----|---|
| 構成比 (寄贈除) | 63.1 | 15.2 | 0.5 | 0.2 | 1.5 | 0.1 | 18.6 | 0.7 | - |
|--------------|------|------|-----|-----|-----|-----|------|-----|---|

| | | | | | | | | | |
|------|-------|-------|----|----|----|-----|-------|----|--------|
| 除籍冊数 | 9,293 | 1,891 | 68 | 93 | 35 | 389 | 3,692 | 29 | 15,490 |
|------|-------|-------|----|----|----|-----|-------|----|--------|

| | | | | | | | | | |
|---------------|-------|-------|------|------|-------|------|-------|-------|--------|
| 前年度計 (寄贈除) | 9,019 | 3,153 | 122 | 142 | 221 | 140 | 3,061 | 116 | 15,974 |
| 増減率 (寄贈除) | 115.0 | 79.2 | 68.9 | 28.9 | 114.0 | 11.4 | 99.5 | 100.0 | 102.8 |

受入冊数の推移



寄贈図書を受入冊数

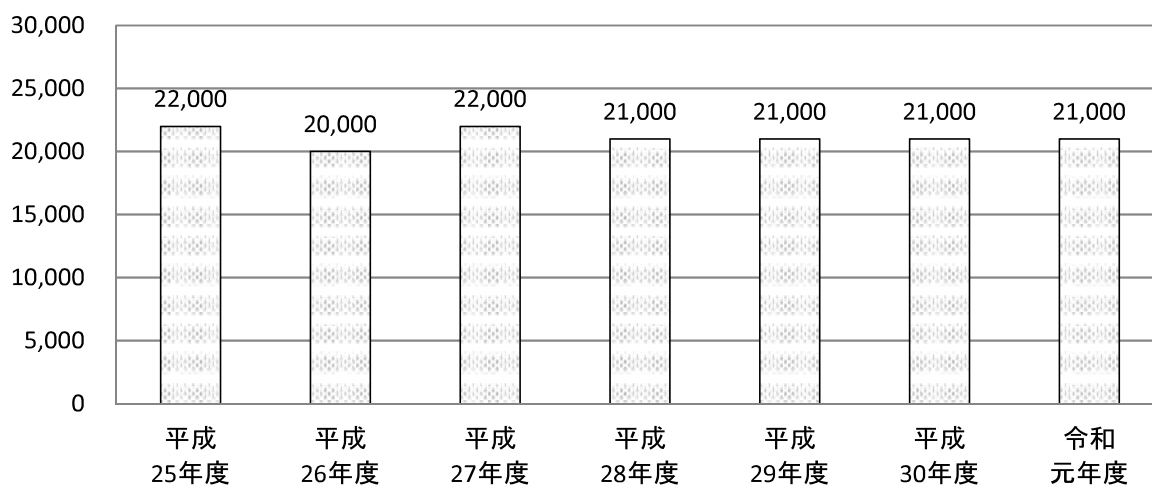
(再掲)

| | | 令和元年度 | 構成比 (%) | 平成30年度 | 増減冊数 |
|--------|-------|-------|------------|--------|------|
| 郷土資料以外 | 一般書 | 321 | 21.51 | 235 | 86 |
| | 児童書 | 146 | 9.79 | 150 | ▲ 4 |
| | 視聴覚資料 | 2 | 0.13 | 0 | 2 |
| | 雑誌 | 0 | 0.00 | 29 | ▲ 29 |
| | 参考図書 | 19 | 1.27 | 19 | 0 |
| | 計 | 488 | 32.70 | 433 | 55 |
| 郷土資料 | 一般書 | 197 | 13.20 | 196 | 1 |
| | 行政資料 | 75 | 5.03 | 90 | ▲ 15 |
| | 児童書 | 15 | 1.01 | 2 | 13 |
| | 雑誌 | 712 | 47.72 | 648 | 64 |
| | 視聴覚資料 | 5 | 0.34 | 1 | 4 |
| | 計 | 1,004 | 67.30 | 937 | 67 |
| 総計 | | 1,492 | 100.00 | 1,370 | 122 |

図書購入予算額の推移(雑誌を除く)

(単位:千円)

| | 平成 25年度 | 平成 26年度 | 平成 27年度 | 平成 28年度 | 平成 29年度 | 平成 30年度 | 令和 元年度 |
|-----|------------|------------|------------|------------|------------|------------|-----------|
| 予算額 | 22,000 | 20,000 | 22,000 | 21,000 | 21,000 | 21,000 | 21,000 |



(4) 利用の状況

※団体利用を含む

| 区分 | 開館日数 (日) | 総 数 | | | 一 日 平 均 | | 備考 | |
|--------|-------------|----------------|-------------|-------------|-------------|-------------|-------|--|
| | | 新規登録者 数 (人) | 貸出者数 (人) | 貸出冊数 (冊) | 貸出者数 (人) | 貸出冊数 (冊) | | |
| 本 館 | 288 | 2,045 | 134,204 | 703,578 | 466.0 | 2,443.0 | | |
| 分 館 | 中央分館 | 294 | 114 | 12,852 | 37,166 | 43.7 | 126.4 | |
| | 東部分館 | 275 | 82 | 10,607 | 43,787 | 38.6 | 159.2 | |
| | 北部分館 | 265 | 126 | 16,284 | 76,748 | 61.4 | 289.6 | |
| | 霞城分館 | 265 | 204 | 21,828 | 88,732 | 82.4 | 334.8 | |
| | 計 | | 526 | 61,571 | 246,433 | | | |
| 合 計 | | 2,571 | 195,775 | 950,011 | | | | |

団体貸出 (内数)

※市内の小中学校の貸出カードは、
学校単位で図書館で保管しています。

*令和元年度登録団体327団体(新登録9団体)
(平成30年度登録団体327団体)

*利用団体数と、貸出冊数は、上記の内数です。

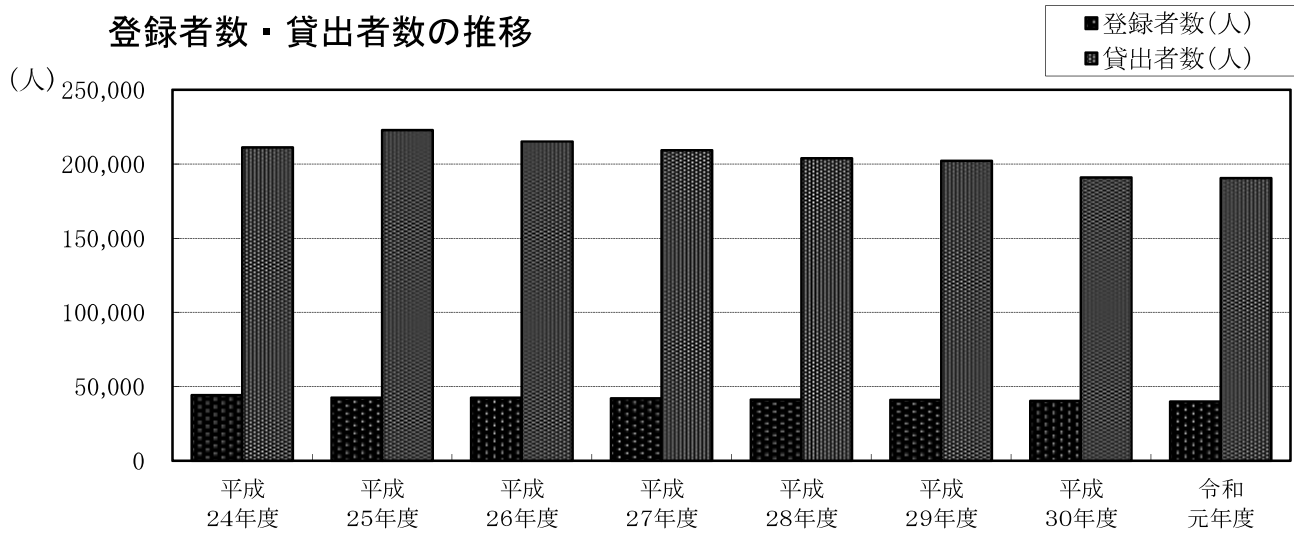
| | 団体 利用回数 | 貸出 冊数 |
|------|------------|----------|
| 本 館 | 523 | 11,232 |
| 中央分館 | 1 | 1 |
| 東部分館 | 9 | 85 |
| 北部分館 | 81 | 2,614 |
| 霞城分館 | 4 | 28 |
| 合 計 | 618 | 13,960 |

1 m²当たりの蔵書冊数(蔵書冊数÷延床面積)

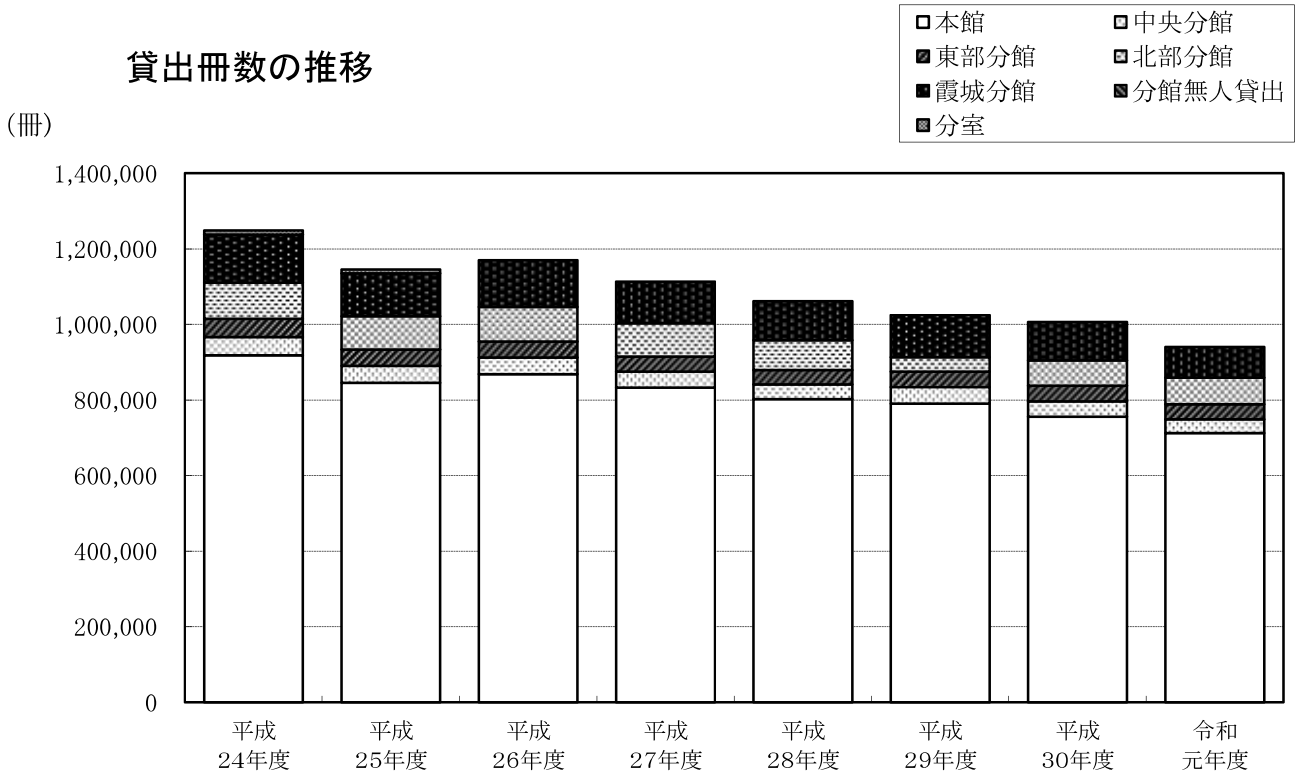
| 本館 | 中央分館 | 東部分館 | 北部分館 | 霞城分館 | 分館平均 | 図書館全体 |
|-------|-------|-------|-------|-------|-------|-------|
| 100.3 | 157.9 | 192.3 | 154.0 | 214.1 | 179.6 | 163.7 |

(5) 利用の推移

登録者数・貸出者数の推移



貸出冊数の推移



※分館無人貸出と分室は平成22年度廃止

| 年度 | 登録者数 | 貸出者数 | 貸出冊数 | 蔵書冊数 | 主な出来事 |
|-------|---------|---------|-----------|---------|--|
| S 5 4 | 10,380 | 117,240 | 376,819 | 148,182 | 7月1日本館開館・9月移動図書館開始 |
| S 5 5 | 36,589 | 171,223 | 577,080 | 182,507 | 中央・東部分館開館 |
| S 5 6 | 48,185 | 177,830 | 646,020 | 219,270 | 北部分館開館 |
| S 5 7 | 57,850 | 177,736 | 714,033 | 247,508 | 20分室開館（公民館内） |
| S 5 8 | 65,804 | 162,294 | 718,265 | 297,131 | 西部・五十鈴分室開館 |
| S 5 9 | 72,694 | 164,765 | 791,853 | 332,582 | |
| S 6 0 | 79,495 | 155,381 | 781,567 | 349,039 | 江南分室開館 |
| S 6 1 | 87,539 | 163,850 | 838,722 | 367,269 | 霞城分館開館・無人貸出開始 |
| S 6 2 | 94,155 | 163,501 | 827,186 | 381,887 | 中央分館AZビル移転開設 |
| S 6 3 | 99,657 | 154,223 | 812,665 | 407,812 | |
| H 1 | 14,890 | 147,424 | 774,254 | 424,046 | 貸出カード切替・大人児童区分廃止 |
| H 2 | 24,942 | 159,148 | 818,470 | 439,708 | 元木分室開館 |
| H 3 | 31,099 | 153,249 | 811,498 | 426,371 | 電算システム切り替え |
| H 4 | 36,644 | 151,830 | 792,069 | 428,901 | |
| H 5 | 41,628 | 154,733 | 821,736 | 434,197 | 東部・北部・霞城分館無人貸出 |
| H 6 | 46,323 | 144,544 | 762,118 | 427,659 | |
| H 7 | 50,788 | 141,559 | 751,196 | 436,176 | 広域利用開始 |
| H 8 | 55,197 | 139,085 | 711,138 | 437,179 | |
| H 9 | 58,994 | 131,168 | 688,048 | 443,375 | 開館時間延長試行・移動図書館休止 |
| H 1 0 | 63,177 | 141,732 | 743,374 | 449,019 | |
| H 1 1 | 66,433 | 121,209 | 638,544 | 476,275 | 新システム導入のため9～11月休館 |
| H 1 2 | 70,522 | 158,623 | 814,129 | 468,364 | |
| H 1 3 | 74,832 | 178,169 | 951,558 | 451,667 | 西部分室休止・無人貸出は霞城分館のみに変更 |
| H 1 4 | 78,684 | 191,701 | 1,067,073 | 427,826 | 鈴川・五十鈴分室休館（公民館改築のため） |
| H 1 5 | 82,994 | 205,915 | 1,208,601 | 442,446 | |
| H 1 6 | 87,286 | 217,239 | 1,182,990 | 441,276 | 金井・鈴川分室改築開館 |
| H 1 7 | 91,459 | 224,538 | 1,193,409 | 376,836 | 分室図書 of 整理 |
| H 1 8 | 94,692 | 232,028 | 1,246,053 | 386,032 | 時間延長・祝日開館・インターネット検索10月開始 |
| H 1 9 | 98,337 | 238,706 | 1,285,024 | 392,711 | |
| H 2 0 | 101,909 | 242,259 | 1,287,210 | 401,725 | 検索用インターネット端末設置 |
| H 2 1 | 104,600 | 240,824 | 1,295,282 | 407,073 | 開館30周年記念式典開催 |
| H 2 2 | 108,225 | 224,912 | 1,237,492 | 408,770 | 分館開館日増、分室廃止 |
| H 2 3 | 44,139 | 211,021 | 1,135,010 | 417,963 | 5年間利用がない場合は貸出カード失効（7月1日から） システム更新（6月）、新システムにて開館（7月1日から） インターネット予約受付開始（10月1日から） |
| H 2 4 | 42,322 | 222,782 | 1,169,525 | 418,986 | |
| H 2 5 | 42,436 | 215,081 | 1,113,290 | 410,897 | 山形市立図書館基本方針策定 |
| H 2 6 | 41,893 | 209,146 | 1,061,541 | 413,541 | 本館の開館時間変更 |
| H 2 7 | 41,011 | 203,818 | 1,024,491 | 414,917 | 館外所蔵場所として元双葉小図書室使用開始 |
| H 2 8 | 40,992 | 201,965 | 1,006,111 | 412,832 | 北部分館リニューアル、本館昇降機設備改修 |
| H 2 9 | 40,287 | 190,883 | 940,148 | 410,653 | 公民館の空調設備工事に伴う霞城分館一時閉館、整理休館日の増 |
| H 3 0 | 39,845 | 190,300 | 936,432 | 406,434 | 図書館システム更新（6月） 耐震補強及び屋根改修設計業務委託 重油地下貯蔵タンクライニング工事 |
| R 1 | 41,057 | 195,775 | 950,011 | 408,350 | 中核市移行 耐震補強及び屋根改修工事 大型シャンデリア改修工事 |

(6) 年齢別の利用状況

令和2年3月末現在

| | 一般図書 | 児童書 | 紙芝居 | 参考資料 | 郷土資料 | まんが | 雑誌 | 視聴覚資料 | 合計 |
|---------|---------|---------|-------|------|-------|--------|--------|--------|---------|
| 6歳以下 | 1,520 | 13,949 | 334 | 8 | 404 | 347 | 265 | 18 | 16,845 |
| 7～9歳 | 3,437 | 21,136 | 254 | 14 | 147 | 2,699 | 365 | 15 | 28,067 |
| 10～12歳 | 7,199 | 14,022 | 40 | 19 | 109 | 5,025 | 524 | 34 | 26,972 |
| 13～15歳 | 9,628 | 2,961 | 23 | 8 | 36 | 1,400 | 401 | 31 | 14,488 |
| 16歳～18歳 | 5,469 | 768 | 18 | 15 | 37 | 332 | 348 | 54 | 7,041 |
| 19～22歳 | 6,342 | 1,707 | 1 | 16 | 189 | 363 | 435 | 53 | 9,106 |
| 23～29歳 | 13,303 | 6,928 | 218 | 13 | 189 | 779 | 1,101 | 230 | 22,761 |
| 30～39歳 | 51,288 | 73,015 | 1,562 | 55 | 787 | 6,385 | 5,476 | 694 | 139,262 |
| 40～49歳 | 106,849 | 66,109 | 1,674 | 78 | 1,310 | 10,785 | 12,092 | 1,164 | 200,061 |
| 50～59歳 | 109,905 | 12,803 | 767 | 48 | 1,058 | 4,361 | 12,397 | 2,454 | 143,793 |
| 60～69歳 | 138,565 | 11,367 | 745 | 89 | 1,738 | 3,629 | 12,752 | 3,204 | 172,089 |
| 70歳以上 | 133,071 | 6,466 | 351 | 117 | 1,861 | 1,554 | 8,701 | 2,533 | 154,654 |
| 小計 | 586,576 | 231,231 | 5,987 | 480 | 7,865 | 37,659 | 54,857 | 10,484 | 935,139 |
| 団体貸出 | 3,297 | 8,852 | 1,761 | 16 | 277 | 218 | 420 | 21 | 14,862 |
| 仮登録等 | 3 | 7 | 0 | 0 | 0 | 0 | 0 | 0 | 10 |
| 合計 | 589,876 | 240,090 | 7,748 | 496 | 8,142 | 37,877 | 55,277 | 10,505 | 950,011 |

(7) リクエスト

リクエスト処理状況の推移

| 区分 | 平成 28年度 | 平成 29年度 | 平成 30年度 | 令和 元年度 |
|-----------|------------|------------|------------|-----------|
| インターネット受付 | 25,505 | 26,716 | 29,148 | 34,933 |
| 窓口受付 | 22,928 | 20,197 | 19,859 | 18,943 |
| 合計 | 48,433 | 46,913 | 49,007 | 53,876 |

※平成23年10月からインターネットからのリクエスト受付開始

受付図書別(インターネットによるものを除く)

| 区分 | 本館 | 中央分館 | 東部分館 | 北部分館 | 霞城分館 | 分館合計 | 総合計 | 構成比 |
|-----|-------|-------|-------|-------|-------|-------|--------|------|
| 一般書 | 8,787 | 1,876 | 857 | 2,311 | 2,842 | 7,886 | 16,673 | 88.0 |
| 児童書 | 822 | 125 | 190 | 203 | 149 | 667 | 1,489 | 7.9 |
| 雑誌 | 306 | 81 | 37 | 153 | 204 | 475 | 781 | 4.1 |
| 合計 | 9,915 | 2,082 | 1,084 | 2,667 | 3,195 | 9,028 | 18,943 | |

処理対応別

| 処理内容 | 本館 | 中央分館 | 東部分館 | 北部分館 | 霞城分館 | 分館合計 | 総合計 | 構成比 |
|-----------------|-------|-------|-------|-------|-------|-------|--------|------|
| 所蔵 (返却待ち) | 7,237 | 1,587 | 809 | 2,127 | 2,369 | 6,892 | 14,129 | 74.6 |
| 購入したもの | 2,169 | 435 | 196 | 440 | 618 | 1,689 | 3,858 | 20.4 |
| 相互貸借 | 281 | 25 | 39 | 39 | 100 | 203 | 484 | 2.6 |
| 提供できた合計 | 9,687 | 2,047 | 1,044 | 2,606 | 3,087 | 8,784 | 18,471 | 97.6 |
| 品切、絶版 | 1 | 0 | 0 | 0 | 1 | 1 | 2 | 0.01 |
| その他 (キャンセル等) | 227 | 35 | 40 | 61 | 107 | 243 | 470 | 2.5 |
| 提供できなかった合計 | 228 | 35 | 40 | 61 | 108 | 244 | 472 | 2.5 |
| 総合計 | 9,915 | 2,082 | 1,084 | 2,667 | 3,195 | 9,028 | 18,943 | |

| | | | | | | | |
|--------|--------|-------|-------|-------|-------|-------|--------|
| 前年度 | 10,540 | 2,164 | 1,131 | 2,688 | 3,336 | 9,319 | 19,859 |
| 増減比(%) | 94.1 | 96.2 | 95.8 | 99.2 | 95.8 | 96.9 | 95.4 |

※ 提供できなかったリクエストのうち、品切・絶版とは利用者が相互貸借を希望しなかった資料。

その他の主なものは、リクエストのキャンセルや該当資料が不明等。

(8) 相互貸借

※未所蔵資料のリクエストについて、購入できない場合、他の公立図書館等から資料を借用して、ご要望の市民に貸出しを行います。また、当館の資料を他の図書館に貸出しを行います。

| 図書館名 | 借 受 冊 数 | | 貸 出 冊 数 | | |
|---------------------|---------|--------|---------|--------|----|
| | 令和元年度 | 平成30年度 | 令和元年度 | 平成30年度 | |
| 国立国会図書館 | 0 | 0 | 0 | 0 | |
| 山形県立図書館 | 90 | 126 | 16 | 27 | |
| 上山市立 | 13 | 13 | 23 | 25 | |
| 天童市立 | 28 | 25 | 19 | 16 | |
| 市立米沢 | 30 | 14 | 46 | 64 | |
| 鶴岡市立 | 27 | 25 | 64 | 31 | |
| 酒田市立 | 39 | 34 | 74 | 57 | |
| 新庄市立 | 5 | 9 | 28 | 13 | |
| 寒河江市立 | 18 | 11 | 29 | 26 | |
| 東根市さくらんぼ | 21 | 15 | 27 | 22 | |
| 村山市立 | 20 | 14 | 6 | 7 | |
| 南陽市立 | 13 | 2 | 5 | 10 | |
| 尾花沢市民 | 20 | 8 | 16 | 31 | |
| 長井市立 | 0 | 2 | 3 | 10 | |
| 県内町村立図書館 | 54 | 5 | 78 | 82 | |
| 県内計 | 378 | 303 | 434 | 421 | |
| 県外の 県立 図書館 | 北海道 | 3 | 2 | 2 | 0 |
| | 東北 | 24 | 20 | 13 | 4 |
| | 関東 | 0 | 0 | 0 | 0 |
| | 北陸 | 0 | 0 | 3 | 0 |
| | 中部 | 0 | 0 | 0 | 0 |
| | 東海 | 0 | 0 | 0 | 0 |
| | 近畿 | 0 | 0 | 0 | 0 |
| | 中国 | 0 | 0 | 0 | 0 |
| | 四国 | 0 | 0 | 0 | 0 |
| | 九州 | 0 | 0 | 0 | 0 |
| | 沖縄 | 0 | 0 | 0 | 0 |
| 政令 市立 図書館 | 北海道 | 5 | 9 | 1 | 1 |
| | 東北 | 40 | 40 | 54 | 55 |
| | その他 | 0 | 0 | 0 | 0 |
| 県外の 区市町村 立図書館 | 北海道 | 28 | 10 | 11 | 16 |
| | 東北 | 102 | 66 | 92 | 64 |
| | 関東 | 0 | 0 | 8 | 0 |
| | その他 | 0 | 0 | 3 | 0 |
| その他 | 0 | 0 | 1 | 0 | |
| 県外計 | 202 | 147 | 188 | 140 | |
| 合 計 | 580 | 450 | 622 | 561 | |
| 前年度 | 450 | 448 | 561 | 617 | |
| 増減数 | 130 | 2 | 61 | ▲ 56 | |

(9) その他のサービス

調査相談件数

| 区分 | 一般 | 児童 | 計 | 前年度 | 増減数 |
|-----|-----|----|-----|-----|------|
| 口頭 | 90 | 17 | 107 | 146 | ▲ 39 |
| 電話 | 7 | 0 | 7 | 13 | ▲ 6 |
| メール | 11 | 0 | 11 | 10 | 1 |
| 文書 | 3 | 0 | 3 | 7 | ▲ 4 |
| 計 | 111 | 17 | 128 | 176 | ▲ 48 |

コピーサービス

| | 合 計 | | 1 日 平 均 | |
|--------|-------|-----|---------|-----|
| | 枚 数 | 件 数 | 枚 数 | 件 数 |
| 令和元年度 | 5,436 | 941 | 18.9 | 3.3 |
| 平成30年度 | 5,388 | 910 | 19.7 | 3.3 |
| 前 年 比 | 48 | 31 | ▲ 0.8 | 0.0 |

集会室・講座室利用状況

| 区 分 | | 回 数 | 人 数 | 備 考 |
|--------|-------|------|---------|----------------------------------|
| 主催事業 | 主に集会室 | 61 | 905 | おはなし会, 読み聞かせ等 |
| ボランティア | 講座室 | 3 | 20 | 紙芝居まつり打合せ等 |
| 貸 出 | 集会室 | 25 | 188 | 練習会等 |
| | 講座室 | 126 | 1,146 | ボランティア団体の例会等 |
| 業務用 | 講座室 | 48 | - | 選書会議等 |
| 計 | | 263 | 2,259 | |
| 前 年 度 | | 335 | 4,162 | |
| 前 年 比 | | ▲ 72 | ▲ 1,903 | 耐震補強及び屋根改修工事、コロナ感染予防による利用制限のための減 |

国立国会図書館 図書館向けデジタル化資料送信サービス利用状況

| 区分 | 件数 | 複写枚数 |
|------|-----|------|
| 閲覧 | 20件 | |
| うち複写 | 17件 | 212枚 |

(10) 図書館で行われた講座や催し物など

一般向け

| | 内 容 | 主催・講師など | 開催日 | 参加人数 | 備 考 |
|---|-------|--|-----------------|------|---|
| 1 | 展示会 | | 4月20日 ～5月12日 | | こどもの読書週間事業 「生誕100周年やなせたかしの世界」 |
| 2 | 市民講座 | 竹中 淑子氏 (こどもの本研究所) | 5月10日 | 11人 | 絵本の読み聞かせ講座 |
| 3 | 市民講座 | たかの てるこ氏 (紀行エッセイスト) | 5月18日 | 43人 | 図書館開館40周年記念事業 「生きるって、なに？～自分らしく生きて、自分を好きになろう！～」 |
| 4 | 市民講座 | 滝口 克典氏 (ぷらっとほーむ共同代表) | 5月25日 | 22人 | 「若者たちはヤマカタで何を企てているか」 【小荷駄のみどり出版文化賞受賞記念講演会】 |
| 5 | 市民講座 | 佐藤 紀之氏 (元中学校長) | 6月1日 | 32人 | 第2回よのなか科in山形市立図書館 ～AI時代に生き残る仕事を創ろう！～ |
| | | | 9月21日 | 19人 | 第3回よのなか科in山形市立図書館 ～家の窓から未来の日本が見える～ |
| | | | 11月30日 | 19人 | 第4回よのなか科in山形市立図書館 ～流行る店には理由がある～ |
| 6 | 市民講座 | 渡部 留美子氏 (山形県エアロビック協会) くまさんの会 | 6月7日 | 24人 | 「きいて！うたって！おどっちゃおう！親子でたのしむ絵本&ピクス」 【南部公民館共催事業】 |
| | | | 6月21日 | 14人 | |
| 7 | 市民講座 | 後藤 晴美氏 (日本折紙協会師範) | 7月6日 | 18人 | ぺんさし、コイン入れ を折る |
| | | | 12月7日 | 19人 | リース・サンタ・ねずみ を折る |
| 8 | 映画上映会 | 共催:認定NPO法人山形国際ドキュメンタリー映画祭 | 7月27日 | 50人 | 平和の尊さを考える親子映画上映会 【山形市平和都市宣言事業】 |
| 9 | 展示会 | | 8月1日 ～8月25日 | | 戦争と平和の資料展 「永遠の平和を求めて2019」 |

| | | | | | |
|----|------|--------------------------------|--------------------|-----|---|
| 10 | 研修会 | 大場恵子氏 (元山形県学校図書館連絡協議会会長) | 8月2日 | 44人 | 山形市学校図書館整理員研修会 |
| 11 | 市民講座 | 東北芸術工科大学コミュニティデザイン学科プロデュース | 10月24日 | 23人 | 図書館開館40周年記念事業 「夜の図書館～40周年誕生会～」 |
| 12 | 市民講座 | 土田 義晴氏 (絵本作家) | 11月4日 (於:南部公民館) | 20人 | 「絵本作家つちだよしはるさんと絵皿をつくろう！」 ＝絵本作家つちだよしはる氏のワークショップとサイン会＝ 【図書館開館40周年記念事業、やまがた教育の日記念】 |
| 13 | 市民講座 | 山本 一輝氏 (Idea partners 代表) | 2月2日 | 20人 | 「アクティブ・ブック・ダイアログ (ABD)」 課題本「ティール組織」 |
| 14 | 市民講座 | 高橋 利夫氏 (東北コミュニケーション研究所専任教授) | 2月15日 | 26人 | 「あなたが変わる！コミュニケーション力講座」 |
| | | | 2月22日 | 24人 | |
| 15 | 市民講座 | 杏耶氏 (漫画家・イラストレーター) | 2月23日 | 44人 | 食いしん坊イラストレーター杏耶さんトークショー 【2019市民の出版物展記念事業】 |
| 16 | 展示会 | | 2月22日 ～3月22日 | | 市民の出版物展「ふるさとの現在・過去・未来」 2019年中に収集した郷土資料の展示 |

乳幼児・児童向け

| | 内 容 | 講師・演者など | 開催日 | 参加人数 | 備 考 |
|----|---|----------------------------------|-------------------|---------------------|---------------------|
| 1 | 絵本とあそぼう (2～4歳) | おひさま文庫、 くまさんの会 他 | 毎週水曜日 | 子ども 62人 大人 65人 | |
| 2 | 絵本とあそぼう (0～2歳) | くまさんの会 他 | 毎週木曜日 | 子ども 313人 大人 283人 | |
| 3 | おはなしのひろば (幼児～小学生) | 「小荷駄のみどりから・・・」 | 第4日曜日 | 子ども 61人 大人 40人 | |
| 4 | おはなし会 ～耳からきく読書～ (小学生～大人) | ききみみの会 | 第2土曜日 | 子ども 24人 大人 52人 | |
| 5 | べにっこおはなしのひろば | 「小荷駄のみどりから・・・」 | 第2日曜日 | 子ども 232人 大人 200人 | 「べにっこひろば」で開催したお話し会 |
| 6 | 絵本とわらべうたのひろば (2～4歳) | 海和三枝子 氏、加藤桂子 氏 梅津登喜子 氏、古瀬孝子 氏 | 7月、10月、 12月、3月 | 子ども 21人 大人 20人 | |
| 7 | バルーンアートで楽しもう | 遠藤和男 氏 | 7月21日 | 子ども 20人 大人 11人 | 風船で動物などを作る |
| 8 | 夏休み自由研究相談会 | 相談員:會津謙一 氏 (山形県サイエンスインストラクター) | 8月8日 | 相談者 7人 | 夏休みの自由研究の相談 |
| 9 | 夏の怪談 図書館deきもだめし | 黒木 あるじ 氏 (怪談作家) | 8月9日 | 子ども 23人 大人 20人 | 怪談話と図書館でのきもだめし |
| 10 | 夏休み読書感想文の書き方お助け講座 | 図書館職員 | 8月16日 | 相談者 2人 | 読書感想文の書き方の相談 |
| 12 | キラキラクリスマスコンサート | 山形市役所ウインドアンサンブル | 12月14日 | 子ども 28人 大人 34人 | クリスマスにちなんだ楽曲の演奏を楽しむ |
| 13 | とんとんの楽しい人形劇 | 人形劇サークル「とんとん」 | 2月8日 | 子ども 35人 大人 32人 | 人形劇の上演 |
| | 学校訪問おはなし会 計5校 ◇小学校:山五小、山六小、蔵王一小、村木沢小 ◇中学校:山十中 | | | 743人 231人 | |

(11) その他の主な取組み

1 オンラインデータベースサービスの提供

国立国会図書館デジタル化資料送信サービス（平成28年度導入）や、判例体系、法律判例に関する法情報を検索できる第一法規 法情報総合データベース、官報を検索できる官報情報検索サービス（平成30年度導入）を提供した。

2 青少年を対象とした事業

令和元年8月に青少年向け事業「夏休み自由研究相談会」と「読書感想文お助け講座」を開催した。図書館にある資料等も活用しながら、夏休みの課題を達成しようとする児童のサポートを行った。

3 本のリサイクル（再利用）事業

不要となった資料の有効活用のため、学校、保育園、幼稚園などの公共施設や各種団体、市民へ提供した。平成28年度より、分館所在公民館の文化祭等のイベントにあわせて、分館版リサイクルを実施している。

- ・施設向け 令和元年9月5日 43団体 約1,800冊
- ・一般向け 令和元年9月15日 705人 約12,900冊
- ・分館（4分館） 令和元年9～10月 のべ15日間 約2,600冊

4 図書館だより「べにばな」発行

4、7、10、1月の四半期毎に、図書館の利用案内・本の情報・催し物のお知らせ・ボランティアの活動状況等を紹介した図書館だよりを発行し、図書館の利用者や保育園・学校等に配布した。

5 本の新聞「としょかんKids」発行

4、7、10、1月の四半期毎に、幼児～小学生と児童書に関心のある大人向けに、利用者が薦める本や図書館が紹介する本を掲載した新聞を発行し、図書館の利用者や保育園・学校等に配布した。

6 ホームページ等による広報

山形市公式ホームページ「なんたっす山形」、図書館ホームページ、山形市公式フェイスブックページを活用し、催し物の開催、休館日等の情報提供を行った。

7 視聴覚資料等貸出

東南村山地区視聴覚教育協議会の廃止（平成26年度）に伴い移管された映像資料等について、社会教育団体等への貸出しを行った。

- ・令和元年度利用状況 映像資料：延べ31団体、137タイトル 映像機材：延べ17回

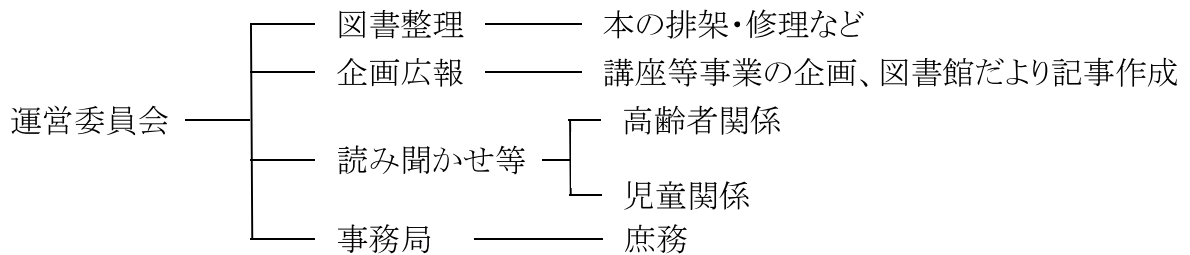
6 山形市立図書館ボランティア「小荷駄のみどりから…」

(1) 発足までの経過

平成13年3月に山形市立図書館「団体利用者の会」が意向調査の結果、「ボランティア活動がしたい」との声が多数寄せられ、その結果を受けて、「団体利用者の会」は発展的に解消し、平成13年4月に市立図書館ボランティア「小荷駄のみどりから…」が発足しました。

また、児童関係ボランティアグループが、より良い子どもの本との出会いを求めて作ったネットワーク「とこNET」(平成10年2月発足)は、平成17年7月に発展的に解消し、個々のグループが、直接「小荷駄のみどりから…」に加入することになりました。

(2) 組織



(3) 活動内容

会員約60名が、読み聞かせ(高齢者向け、児童向け)、図書整理、企画広報、事務局の4つのグループに所属し、よりよい図書館となるよう市民の立場で活動しています。

① 運営委員会

- ・月1回開催

② 図書整理

- ・ 協働による返却本の排架 毎週火曜日 8時30分～(約1時間)
- ・ 破損資料の修理 月2回
- ・ 蔵書点検時の準備作業
- ・ 図書リサイクル開催時の会場案内、出品図書の整理
- ・ 古本バザー
- ・ 本帯の展示
- ・ お話の広場

③ 企画広報

- ・ 市立図書館と協働による図書館だよりの作成
- ・ 市立図書館展示会や市民講座の企画開催
- ・ 他都市図書館等の視察・研修会
- ・ 滝口克典氏 (NPOぷらっとほ一む 共同代表 平成30年度小荷駄のみどり出版文化賞受賞者)による講演会
- ・ お話の広場

④ 読み聞かせ等

●高齢者関係

○ひだまりの会

- ・ 高齢者福祉施設や老人会等にて読み聞かせの実施
- ・ 図書館本館講座室にて勉強会を実施
- ・ お話の広場

●児童関係

○えんがわ文庫

- ・ 布絵本・布おもちゃの製作・貸出(毎週金曜日、図書館にて)
- ・ 図書館本館児童室用タペストリーの製作
- ・ 布おもちゃであそぼう
- ・ お話の広場

○ききみみの会

- ・ 小学校等にておはなし会の実施
- ・ おはなし会～耳からきく読書～
- ・ お話の広場

○くまさんの会

- ・ 絵本とあそぼう
- ・ お話の広場
- ・ 保育園、幼稚園、養護学校、遊学館、市保健センター等にて絵本の読み聞かせの実施

○人形劇サークルとんとん

- ・ 人形劇上演
- ・ お話の広場

○おひさま文庫

- ・ 家庭文庫
- ・ 絵本とあそぼう
- ・ お話の広場

⑤事務局

- ・ ボランティア組織の運営及び各グループの調整
- ・ ボランティア伝言板(広報紙)の作成

7 山形市立図書館協議会委員名簿

任期 令和元年6月1日～令和3年5月31日

| 氏 名 | 役 職 等 |
|---------|---|
| 伊 藤 弘 昭 | 東北文教大学短期大学部総合文化学科副学科長・准教授 |
| 井 上 幸 弘 | 図書館ボランティア運営委員長 |
| 大 城 勝 利 | 山形市立宮浦小学校長 |
| 有 路 智 子 | 山形市立高楯中学校長 |
| 小 鹿 泰 子 | 特定非営利活動法人やまがた育児サークルランド べにっこひろば子育て支援センター長 |
| 古 澤 亮 | 山形商工会議所青年部地域交流委員会委員長 |
| 菅 野 亮 一 | 山形県立図書館館長 |
| 高 見 佳 澄 | 山形市PTA連合会母親委員長 |
| 山 口 由 美 | 「えっちゃん文庫」主宰 |
| 佐々木 僚 | 一般社団法人山形市私立幼稚園・認定こども園協会会長 |
| 大 場 恵 子 | 元山形県学校図書館連絡協議会会長 |
| リサ・ソマーズ | 翻訳家 |

8 山形市立図書館条例

昭和54年 3月24日 条例第2号

平成21年12月15日 条例第36号

平成24年 3月21日 条例第14号

山形市立図書館条例

(趣旨)

第1条 この条例は、この市の市民の教養の向上と文化の振興に寄与するため、図書館法(昭和25年法律第118号。以下「法」という。)第10条の規定に基づき、図書館の設置等に関し必要な事項を定めるものとする。

(設置、名称及び位置)

第2条 この市に図書館を設置し、その名称及び位置は、次のとおりとする。

(1) 名称 山形市立図書館

(2) 位置 山形市小荷駄町7番12号

(分館)

第3条 山形市立図書館(以下「図書館」という。)に分館を置き、その名称及び位置は、次の表のとおりとする。

| 名 称 | 位 置 |
|------|-----------------|
| 中央分館 | 山形市七日町一丁目2番39号 |
| 東部分館 | 山形市小白川町二丁目3番47号 |
| 北部分館 | 山形市宮町四丁目17番13号 |
| 霞城分館 | 山形市城西町二丁目2番15号 |

(職員)

第4条 図書館に、次の職員を置く。

(1) 館長

(2) その他必要な職員

(入館の制限等)

第5条 教育委員会は、次の各号のいずれかに該当する者に対しては、入館を拒絶し、又は退館を命ずることができる。

(1) 他人に迷惑を及ぼし、又は迷惑を及ぼすおそれがあると認められる者

(2) 図書館の建物又は附属設備若しくは資料を損傷し、又は損傷するおそれがあると認められる者

(3) その他図書館の管理上支障があると認められる者

(損害の賠償)

第6条 図書館を利用する者は、その利用により建物又は附属設備若しくは資料を損傷又は滅失したときは、その損害を賠償しなければならない。ただし、教育委員会が特にやむを得ないと認めるときは、この限りでない。

(協議会)

第7条 法第14条第1項の規定により、図書館に、山形市立図書館協議会(以下「協議会」という。)を置く。

2 協議会は、委員12人以内をもって組織する。

3 委員は、次に掲げる者のうちから教育委員会が任命する。

- (1) 学校教育及び社会教育の関係者
- (2) 家庭教育の向上に資する活動を行う者
- (3) 図書館に関するボランティア活動を行う者
- (4) 学識経験のある者

4 委員の任期は、2年とし、再任を妨げない。ただし、補欠委員の任期は、前任者の残任期間とする。

(委任)

第8条 この条例の施行に関し必要な事項は、教育委員会規則で定める。

附 則

(施行期日)

1 この条例は、昭和54年4月1日から施行する。

(供用開始)

2 前項の規定にかかわらず、図書館の供用開始は、告示で定めた日からとする。

[昭和54年市告示第68号により、昭和54年7月1日から供用開始]

附 則(平成21年12月15日条例第36号)

この条例は、平成22年4月1日から施行する。ただし、第3条の改正規定以外の改正規定は、公布の日から施行する。

附 則

(施行期日)

1 この条例は、平成24年4月1日から施行する。

(経過措置)

2 この条例の施行の際現に地域の自主性及び自立性を高めるための改革の推進を図るための関係法律の整備に関する法律(平成23年法律第105号)第18条の規定による改正前の図書館法(昭和25年法律第118号)第15条の規定に該当する者として任命されている山形市図書館協議会の委員は、その任期が終了するまでの間は、この条例による改正後の山形市図書館条例第7条第3項の規定に該当する者として任命された山形市立図書館協議会の委員とみなす。

9 山形市立図書館条例施行規則

昭和54年3月30日教育委員会規則第5号

改正

昭和58年3月31日教育委員会規則第7号

昭和59年1月26日教育委員会規則第1号

昭和60年3月28日教育委員会規則第4号

昭和61年2月27日教育委員会規則第4号

昭和62年1月26日教育委員会規則第3号

昭和62年10月 日教育委員会規則第11号

平成元年10月30日教育委員会規則第11号

平成2年4月23日教育委員会規則第10号

平成8年3月27日教育委員会規則第6号

平成10年5月25日教育委員会規則第5号

平成12年3月27日教育委員会規則第6号

平成13年3月28日教育委員会規則第7号

平成14年3月28日教育委員会規則第5号

平成17年6月28日教育委員会規則第8号

平成18年2月22日教育委員会規則第1号

平成22年2月24日教育委員会規則第2号

平成23年2月16日教育委員会規則第2号

平成26年3月27日教育委員会規則第6号

平成26年4月30日教育委員会規則第8号

平成27年12月22日教育委員会規則第5号

令和元年7月24日教育委員会規則第1号

山形市立図書館条例施行規則

第1章 総則

(趣旨)

第1条 この規則は、山形市立図書館条例(昭和54年市条例第2号。以下「条例」という。)第8条の規定に基づき、条例の施行に関し必要な事項を定めるものとする。

(分掌事務)

第2条 山形市立図書館(以下「図書館」という。)の分掌事務は、次のとおりとする。

- (1) 図書、定期刊行物、郷土資料、行財政資料、視聴覚資料等の図書館資料(以下「資料」という。)の収集、整理、保存及び利用に関すること。
- (2) 資料利用のための調査及び相談に関すること。

- (3) 分館の運営に関する事。
- (4) 他の図書館、学校及び公民館等の連絡提携に関する事。
- (5) 講座、読書研究会、展示会等の開催及び指導奨励に関する事。
- (6) 山形市立図書館協議会に関する事。
- (7) その他図書館の運営について必要な事務に関する事。

(係の設置)

第3条 図書館に次の係を置く。

- (1) 管理係
- (2) 企画運営係
- (3) 図書サービス係

(職)

第4条 条例第4条第2号の規定に基づき、図書館に係長を置くほか、必要に応じ、副館長、業務名を冠する主幹、主幹、業務名を冠する主査、主査、主任及び主事を置くことができる。

(職員の職務)

第5条 館長及び前条に規定する職員の職務内容は、次の各号に掲げる職の区分に応じ、それぞれ当該各号に定めるとおりとする。

- (1) 館長 上司の命を受け、図書館の分掌事務を統轄し、所属職員を指揮監督する。
- (2) 副館長 館長を補佐し、図書館の分掌事務を掌理する。
- (3) 業務名を冠する主幹 上司の命を受け、指定された図書館の特定事項を掌理又は遂行する。
- (4) 係長 上司の命を受け、係の事務を統轄する。
- (5) 主幹 上司の命を受け、図書館の特定事項を掌理又は遂行する。
- (6) 業務名を冠する主査 上司の命を受け、指定された係の特定事務を遂行する。
- (7) 主査 上司の命を受け、係の特定事務を遂行する。
- (8) 主任 上司の命を受け、担当事務を処理する。
- (9) 主事 上司の命を受け、担当事務に従事する。

第2章 図書館

(開館時間)

第6条 図書館の開館時間は、次のとおりとする。ただし、教育委員会が必要と認めるときは、これを延長し、又は短縮することができる。

- (1) 次号に掲げる日以外の開館日 午前9時30分から午後7時まで
- (2) 土曜日、日曜日及び国民の祝日に関する法律(昭和23年法律第178号)に規定する休日 午前9時30分から午後5時まで

(休館日)

第7条 図書館の休館日は、次のとおりとする。ただし、教育委員会が特に必要と認めるときは、これを変更し、又は臨時に休館することができる。

- (1) 月曜日
- (2) 各月の最後の金曜日
- (3) 1月1日から同月3日まで及び12月29日から同月31日までの日（前2号に規定する日を除く。）
- (4) 資料の特別整理の期間として教育委員会が別に定める期間
（貸出しの手続）

第8条 資料の貸出しを受けようとする者は、運転免許証その他の資料の貸出しを受けようとする者の氏名及び住所を確認することができる書類を提示のうえ、図書館資料貸出カード交付申請書（別記様式第1号）を教育委員会に提出し、図書館資料貸出カード（別記様式第2号。以下「貸出カード」という。）の交付を受けなければならない。ただし、教育委員会が特に認めるときは、この限りでない。

2 前項の規定により貸出カードの交付を受けた者は、資料の貸出しを受けようとするときは、その都度貸出カードを係員に提示しなければならない。

3 第1項の規定により貸出カードの交付を受けた者は、図書館資料貸出カード交付申請書の記載事項に変更があったときは、速やかにその旨を住所等変更届出書（別記様式第2号の2）により、教育委員会に届け出なければならない。

4 最後に資料の貸出しを受けた日から起算して5年を経過する日までの間に資料の貸出しを受けなかった者のカードは、同日限り、その効力を失う。ただし、教育委員会が特に認めるときは、この限りでない。

（貸出数及び貸出期間）

第9条 資料の貸出数及び貸出期間は、次の表のとおりとする。ただし、教育委員会が特に必要と認めるときは、この限りでない。

| 区分 | | 貸出数 | 貸出期間 |
|-------------------------------|----|------------------|-------|
| 図書（教育委員会が別に定めるものを除く。）、雑誌及び紙芝居 | 個人 | 20点以内 | 14日以内 |
| | 団体 | 200点以内 | 1か月以内 |
| 上記に規定する資料以外の資料 | 個人 | 資料の種類ごとに 2点以内 | 14日以内 |
| | 団体 | 資料の種類ごとに 2点以内 | 14日以内 |

（資料の返納）

第10条 教育委員会は、前条に規定する貸出期間を過ぎても資料を返納しなかった者に対して、状況により一定期間資料の貸出しを禁止することができる。

(貸出カードの紛失)

第 11 条 貸出カードの交付を受けた者は、貸出カードを紛失したときは、直ちにその旨を紛失届出書(別記様式第2号の3)により、教育委員会に届け出なければならない。

2 前項の規定による届出がなされず、貸出カードが他人によって使用され、損害が生じた場合は、その責は、紛失者に帰するものとする。

(集会室等の利用)

第 12 条 集会室又は講座室を利用しようとする者は、あらかじめ山形市立図書館集会室等利用許可申請書(別記様式第3号)を教育長に提出し、山形市立図書館集会室等利用許可書(別記様式第4号)の交付を受けなければならない。

第3章 分館

(開館時間及び休館日)

第 13 条 分館の開館時間及び休館日は、教育委員会が別に定める。

(準用規定)

第 14 条 第8条から第11条までの規定は、分館に準用する。

第4章 複写、寄贈及び寄託

(複写)

第 15 条 資料を複写しようとする者は、複写申込書(別記様式第5号)を教育長に提出し、資料の複写の許可を受けなければならない。

2 複写は、1箇所につき1枚とし、複写に要する費用は、資料を複写する者が負担するものとする。

(寄贈)

第 16 条 図書館に資料を寄贈しようとする者は、図書館資料の寄贈申込書(別記様式第6号)を市長に提出しなければならない。

2 資料の寄贈に要する経費は、資料を寄贈する者の負担とする。ただし、特別の理由があると市長が認めるときは、この限りでない。

(寄託)

第 17 条 教育委員会は、図書館において、資料の寄託を受けることができる。この場合において、資料の寄託をしようとする者は、図書館資料寄託申込書(別記様式第7号)を提出し、教育長の許可を受けなければならない。

2 寄託された資料は、教育委員会の都合により返還することができる。

3 寄託された資料が盗難及び火災その他の災害により受けた損害に対しては、教育委員会は、その責を負わないものとする。

4 資料の寄託に要する経費は、資料を寄託する者の負担とする。

第5章 図書館協議会

(委員長等)

第 18 条 条例第 7 条に規定する山形市立図書館協議会（以下「協議会」という。）に委員長及び副委員長を置く。

2 委員長及び副委員長は、委員の互選によって定めるものとし、その任期は、2 年とする。

3 委員長は、協議会を代表し、会務を総理する。

4 副委員長は、委員長を補佐し、委員長に事故があるとき、又は委員長が欠けたときは、その職務を代理する。

（会議）

第 19 条 協議会の会議（以下「会議」という。）は、委員長が招集し、会議の議長となる。

（意見の聴取）

第 20 条 協議会は、必要に応じ、委員以外の者に会議への出席を求め、その意見を聴くことができる。

（庶務）

第 21 条 協議会の庶務は、図書館において処理する。

第 6 章 補則

（委任）

第 22 条 この規則に定めるもののほか、条例の施行に関し必要な事項は、別に定める。

一部改正〔平成 22 年教育委員会規則 2 号〕

附 則

この規則は、昭和 54 年 4 月 1 日から施行する。

附 則（昭和 58 年 3 月 31 日教育委員会規則第 7 号）

この規則は、昭和 58 年 4 月 1 日から施行する。

附 則（昭和 59 年 1 月 26 日教育委員会規則第 1 号）

この規則は、昭和 59 年 2 月 1 日から施行する。

附 則（昭和 60 年 3 月 28 日教育委員会規則第 4 号）

この規則は、昭和 60 年 4 月 1 日から施行する。

附 則（昭和 61 年 2 月 27 日教育委員会規則第 4 号）

この規則は、昭和 61 年 4 月 1 日から施行する。

附 則（昭和 62 年 1 月 26 日教育委員会規則第 3 号）

この規則は、昭和 62 年 3 月 1 日から施行する。

附 則（昭和 62 年 10 月 日教育委員会規則第 11 号）

この規則は、公布の日から施行する。

附 則（平成元年 10 月 30 日教育委員会規則第 11 号）

この規則は、平成元年 11 月 1 日から施行する。

附 則（平成2年4月23日教育委員会規則第10号）

この規則は、公布の日から施行し、平成2年4月1日から適用する。

附 則（平成8年3月27日教育委員会規則第6号）

この規則は、平成8年4月1日から施行する。

附 則（平成10年5月25日教育委員会規則第5号）

この規則は、平成10年6月1日から施行する。

附 則（平成12年3月27日教育委員会規則第6号）

この規則は、平成12年4月1日から施行する。

附 則（平成13年3月28日教育委員会規則第7号）

この規則は、平成13年4月1日から施行する。

附 則（平成14年3月28日教育委員会規則第5号）

この規則は、平成14年4月1日から施行する。

附 則（平成17年6月28日教育委員会規則第8号）

（施行期日）

1 この規則は、平成17年8月1日（以下「施行日」という。）から施行する。

（経過措置）

2 施行日前に交付されたこの規則による改正前の山形市立図書館条例施行規則（以下「改正前の規則」という。）別記様式第2号の規定による図書館資料貸出カードは、改正後の別記様式第2号の規定による図書館資料貸出カードとみなす。

3 この規則の施行の際現に残存する改正前の規則別記様式第2号の規定に基づいて作成された用紙は、当分の間、なお使用することができる。

附 則（平成18年2月22日教育委員会規則第1号）

この規則は、平成18年4月1日から施行する。

附 則（平成22年2月24日教育委員会規則第2号）

この規則は、平成22年4月1日から施行する。

附 則（平成23年2月16日教育委員会規則第2号）

（施行期日）

1 この規則は、平成23年4月1日から施行する。ただし、第8条に1項を加える改正規定及び第9条の表の改正規定並びに次項及び附則第3項の規定は、平成23年7月1日から施行する。

（経過措置）

2 平成23年6月30日以前の日において最後に資料の貸出しを受けた日から起算して5年を経過する者の貸出カードについての改正後の第8条第4項の規定の適用については、同項中「同日」とあるのは、「平成23年7月1日」とする。

3 改正後の第9条の規定は、平成23年7月1日以後の資料の貸出しについて適用し、同日前の資料の貸出しについては、なお従前の例による。

4 この規則の施行の際現に残存するこの規則による改正前の別記様式第3号及び別記様式第5号から別記様式第7号までの規定に定める様式に基づき作成された用紙は、この規則による改正後の別記様式第3号及び別記様式第5号から別記様式第7号までの規定にかかわらず、当分の間、これを使用することができる。

附 則（平成26年3月27日教育委員会規則第6号）

この規則は、平成26年4月1日から施行する。

附 則（平成26年4月30日教育委員会規則第8号）

この規則は、平成26年6月1日から施行する。

附 則（平成27年12月22日教育委員会規則第5号）

この規則は、公布の日から施行する。

附 則（令和元年7月24日教育委員会規則第1号）

（施行期日）

1 この規則は、令和元年8月1日から施行する。

（経過措置）

2 この規則の施行の際現に残存するこの規則による改正前の山形市立図書館条例施行規則別記様式第1号、別記様式第2号の2及び別記様式第2号の3の規定に基づいて作成された申請書等の用紙は、当分の間、これを取り繕って使用することができる。

令和2年7月

利 用 統 計

編集発行者 山形市立図書館
〒990-0035
山形市小荷駄町7番12号
電話 023-624-0822