

令和6年度

山形市の図書館

～市民の主体的学習を支援する図書館～



(対象期間：令和5年4月1日～令和6年3月31日)

山形市立図書館

本館 中央分館 東部分館
北部分館 霞城分館

目 次

	頁
1 山形市立図書館基本方針	1
2 図書館の概要	
(1) 利用案内	2
(2) 施設	4
(3) 基本指標	6
3 図書館の沿革	
(1) 略年表	7
(2) 貸出状況と蔵書の推移	16
4 令和5年度図書館事業実績	18
5 令和6年度図書館事業計画	23
6 図書資料概要	26
7 令和5年度統計	
(1) 図書資料の受入	27
(2) 利用状況	29
(3) リクエスト・予約	31
(4) 相互貸借	32
(5) レファレンス（調査・相談）	33
(6) オンラインデータベース	33
(7) 貸館	33
(8) コピー	33
(9) 予約本24時間受取ボックス	34
8 令和5年度利用者アンケートについて	35
9 山形市立図書館ボランティア「小荷駄のみどりから…」	46
10 山形市立図書館協議会委員名簿	48
11 山形市立図書館条例	49
12 山形市立図書館条例施行規則	51

1 山形市立図書館基本方針

【図書館運営の理念】

生涯学び 人や地域とかかわり 共に歩む図書館

山形市立図書館は、生活の充実、地域課題や生活課題への市民の主体的学習を支援するため、多様な資料・情報の充実に努め、身近な情報拠点、地域文化の創造の場としての図書館、さらに、市民とともにさまざまな企画や図書館運営を図ることにより、市民のニーズを反映し、市民から親しまれる図書館を目指します。

【山形市立図書館が目指す図書館像】

次の4本の柱を「山形市立図書館が目指す図書館像」とします。

① 市民一人ひとりが利用しやすい図書館

図書館は、市民誰もが利用できる公共施設です。多くの市民の利用を促進するため、様々な利用者のニーズに対応したサービスの充実や利用しやすい環境の整備に努めます。また、ICTを活用した情報提供サービスを推進します。

② 市民や地域に役立つ図書館

市民の文化教養、娯楽に資するとともに企業や経営に関する情報、就労に必要な技術・技能や雇用に関する情報、子育てに関する情報、医療や健康に関する情報等、市民の様々な調査研究等に対応する身近な情報センターとしてのサービスを提供します。

③ 子どもの読書活動を推進する図書館

0歳から読書に親しみ、子どもの成長段階に応じて、読書を通じて楽しみながら創造力や思考力を伸ばせるよう、家庭や関係機関等と連携して取り組みます。

また、学校図書館と図書館とが連携し、学校において読書活動や学習に必要な図書資料の提供や学校図書館職員の研修など児童生徒の読書活動及び学習を支援します。

④ 市民と共に歩む図書館

図書館運営への市民参加や協働を推進し、市民と共に歩む図書館を目指すとともに、質の高いサービスを支える体制を整備します。

2 図書館の概要

(1) 利用案内 (令和6年度)

<開館時間と休館日>

	開館時間		休館日	
本館	9:30	~ 19:00(平日) 17:00(土・日・祝)	月曜日 (祝日含む) 最終金曜日	館内整理日 特別整理期間 年末年始
中央分館	9:00 ※貸出は 10:00	~ 19:00(平日) 17:00(土・日・祝)	火曜日 (祝日含む)	
東部分館	10:00	~ 17:00	月曜日※ ¹ 第3日曜日 祝日※ ²	
北部分館	10:00	~ 17:00	月曜日※ ¹ 第3土曜日 第3日曜日 祝日※ ²	
霞城分館	10:00	~ 17:00	第3日曜日 祝日※ ²	
本のひろば※ ³ (山形駅東西自由通路内)	24時間		なし	
本のひろば @市役所※ ³	8:30	~ 18:00	市役所閉庁日 (土・日・祝日・年末年始)	

※¹ 第3日曜日の翌日の月曜日は開館します。

※² 休館日と重なった場合はその翌日も休館します。

※³ 本のひろば・本のひろば@市役所は職員不在です。お問い合わせは本館までお願いします。

●借りるには

◇山形市、上山市、天童市、山辺町、中山町にお住まいの方、または山形市内に通勤通学の方は、どなたでも本を借りることができます。

◇申請書に必要事項を記入して、窓口の職員に提出してください。

「貸出カード」をお作りします。「貸出カード」は本館、分館で共通して使えます。

●貸出期間と冊数

◇本の貸出期間は2週間です。

◇図書・雑誌・紙芝居あわせて20点まで借りることができます。

◇CD(本館のみ)は、1人2点まで借りることができます。

◇セットのまんが(本館のみ)は、1人2セットまで借りることができます。

●返すとき

◇返却カウンターにお持ちください。「貸出カード」は必要ありません。

◇図書館が閉まっている時は、入口わきの返却ポストに入れてください。

◇特別貸出の資料・CD・セットまんがは必ずカウンターにお返しください。

(破損のおそれがありますので、返却ポストには絶対に入れないでください。
返却時に職員が点検します。)

●貸出カードの失効

◇5年間利用のない「貸出カード」は失効となります。

再登録するには手続きが必要です。

●団体貸出制度

◇10人以上を1団体として、図書・雑誌・紙芝居あわせて1ヶ月間200点まで借りることができます。

◇CD（本館のみ）は、1団体2週間2点まで借りることができます。

◇セットのまんが（本館のみ）は、1団体2週間2セットまで借りることができます。

●読みたい本が見つからないときは

◇職員におたずねください。

本が貸出中、または未所蔵のときは、リクエスト（予約）してください。

パスワードを登録していただくと、インターネットでの予約（蔵書している本のみ）が可能となります。

リクエスト（予約）本の準備ができましたら、電話・ファックス・E-Mailなどで連絡します。

CD・まんが（セット・バラ）のリクエストはお受けできません。

●調べ物をするには（本館のみ）

◇日常生活の中で、何かわからないことや、調べたいことがあったり、調査・研究などで資料を必要とするときは、職員が資料探しのお手伝いをします。手紙や電話・FAX・メールによる照会にもお答えしています。

●コピーサービス（本館のみ）

◇図書館資料を、著作権の範囲内でコピー（複写）ことができます。

有料（1枚10円）となります。

●図書館をみなさんで快適にご利用いただくために

◇館内での食事はご遠慮ください。

水分補給のために飲み物を持ち込む際は、蓋つきの容器のものをご用意ください。

◇全館禁煙です。喫煙はご遠慮ください。

◇携帯電話の使用はご遠慮ください。

◇お子さん連れの方は、お子さんから目を離さないで静かにご利用ください。

(2) 施設 (令和6年4月1日現在)

1 各施設の位置



本館

〒990-0035

山形市小荷駄町 7-12

TEL 023-624-0822

FAX 023-624-0823

中央分館

〒990-0042

山形市七日町 1-2-39

アズ七日町 5階

TEL 023-631-0170

東部分館

〒990-0021

山形市小白川町 2-3-47

福祉文化センター1階

TEL 023-631-4090

北部分館

〒990-0057

山形市宮町 4-17-13

北部公民館1階

TEL 023-641-6215

霞城分館

〒990-0832

山形市城西町 2-2-15

霞城公民館1階

TEL 023-644-3332

本のひろば

○ 本のひろば

山形駅東西自由通路内

○ 本のひろば@市役所

山形市役所1階

2 本館及び分館の設備

施設名称	本館	中央分館	東部分館
開館	昭和54年7月1日	昭和55年4月1日	昭和55年5月1日
延床面積	3,150.08 m ²	150 m ²	114 m ²
構造	鉄筋コンクリート 地下1階地上2階建	鉄筋コンクリート8階建 アズ七日町ビル内 中央公民館5階の一部	鉄筋コンクリート3階建 東部公民館1階の一部
施設概要	一般開架室 児童開架室 参考資料室 郷土資料室 軽読書コーナー 集会室 講座室	一般・児童開架室	一般・児童開架室

施設名称	北部分館	霞城分館
開館	昭和56年11月1日	昭和61年4月1日
延床面積	162 m ²	104 m ²
構造	鉄筋コンクリート3階建 北部公民館1階の一部	鉄筋コンクリート3階建 霞城公民館1階の一部
施設概要	一般・児童開架室 伝統工芸展示室	一般・児童開架室

3 本のひろばの設備

施設名称	本のひろば	本のひろば@市役所
開設	令和5年3月26日	令和6年4月1日
構造	木製円型書棚 1台 ベンチ 5脚	組合せ式木製書棚 1台 イス 10脚

4 その他

施設名称	元双葉小学校図書室
所在地	〒990-2342 山形市大字門伝字荻の窪 2836
使用開始	平成27年4月1日
延床面積	64 m ²
その他	資料の収蔵のみ

(3) 基本指標

① 登録率（登録者数÷人口）

- * 市民の何%が図書館に登録しているか
- * 35,036人÷240,485人(令和6年4月1日現在) 14.6%

② 市民1人当たりの貸出冊数（貸出冊数÷人口）

- * 市民1人が平均して何冊資料を借りたか
- * 775,454冊÷240,485人 3.2冊

③ 登録者1人当たりの貸出冊数（貸出冊数÷登録者数）

- * 登録者1人が平均して何冊資料を借りたか
- * 775,454冊÷35,036人 22.1冊

④ 蔵書回転率（貸出冊数÷蔵書冊数）

- * 図書館の蔵書が1冊当たり平均して何回貸出しされたか
- * 775,454冊÷401,598冊 1.9回

⑤ 市民1人当たりの蔵書冊数（蔵書冊数÷人口）

- * 市民1人当たり何冊の図書館蔵書を持っているか
- * 401,598冊÷240,485人 1.7冊

⑥ 市民1人当たりの図書購入費（図書館費決算予定額のうち図書購入費÷人口）

- * 市民1人当たり何円分の資料を購入したか
- * 19,999,773円÷240,485人 83円

年度	31(R1)	R2	R3	R4	R5	増減	前年度比
登録率(%)	16.6	17.5	14.9	14.5	14.6	0.1	100.7%
市民1人当たりの貸出冊数(冊)	3.8	2.9	3.3	3.0	3.2	0.2	106.7%
登録者1人当たりの貸出冊数(冊)	23.1	16.4	22.2	20.8	22.1	1.3	106.3%
蔵書回転率(回)	2.3	1.8	2.0	1.8	1.9	0.1	105.6%
市民1人当たりの蔵書冊数(冊)	1.6	1.6	1.6	1.7	1.7	0.0	100.0%
市民1人当たりの図書購入費(円)	85	87	82	82	83	1.0	101.2%

3 図書館の沿革

(1) 略年表

年号	図書館の主なできごと	市関係の主なできごと
1966 昭和41年	<p>1月 市立図書館設置促進会発足(市村利兵衛氏、羽田他所夫氏等19名)</p> <p>2月 山形市立図書館設立促進委員会(斎藤仁氏、真壁仁氏等14名)</p> <p>3月 山形市立図書館の設置について、市長、教育長、市議会議長あて山形市立図書館設立委員会代表斎藤仁(山形愛書クラブ)等14団体、請願、陳情 市立図書館の調査研究費20万予算計上</p> <p>10月～11月 高知、仙台、八戸、市川、川口各市立図書館視察調査実施</p> <p>11月 市立図書館視察者の視察状況話合会</p> <p>12月 山形市立図書館設置打合せ会</p>	<p>7月 霞城公園内に県営体育館落成</p> <p>12月 済生館三層楼重要文化財に指定</p>
1967 昭和42年	<p>1月 山形市立図書館設置打合せ会</p>	<p>4月 学校給食センター給食事業開始</p>
1973 昭和48年		<p>7月 市民会館落成</p>
1973 昭和50年		<p>4月 山形商業高等学校落成</p>
1976 昭和51年	<p>9月 市立図書館建設会議の設置(委員15名)</p>	<p>5月 北部公民館落成 霞城公園に屋内プール落成</p> <p>10月 山大医学部附属病院開設</p>
1977 昭和52年	<p>4月 市議会において図書館用地として山形商業高等学校跡地と決定</p> <p>6月 建設会議懇話会開催(委員6名)</p>	<p>8月 山形流通センター業務開始</p> <p>11月 霞城公園内に最上義光騎馬像完成</p>
1978 昭和53年	<p>4月 市立図書館開設準備室設置 図書館新築工事契約</p>	<p>6月 半郷清掃工場落成 宮城県沖地震発生</p> <p>8月 東京都大島町と友好都市締結</p>
1979 昭和54年	<p>4月 図書館職員11名配置</p> <p>6月 本館落成記念文芸講演会(於 市民会館) 講師:黒岩重五氏、永井路子氏、笹沢左保氏</p> <p>7月 本館 開館 講演会 講師:須藤克三氏、松谷みよ子氏、高橋昭氏</p> <p>9月 移動図書館「べいこばな号」運行開始</p> <p>10月 ブラジルの絵本展とブラジル民話のおはなし会 市民映画のつどい(5回) 年度末の蔵書 148,182 冊</p>	<p>1月 第11回インタースキー蔵王で開催</p> <p>7月 山形市民憲章制定 山形市少年自然の家開所</p> <p>10月 茶室「宝紅庵」落成 第1回市民運動会開催</p>
1980 昭和55年	<p>4月 中央分館開館</p> <p>5月 東部分館開館</p> <p>8月 古典文学講演会 講師:池田利夫氏 胸像建立記念特別記念 会田算左門安明展 市民映画のつどい(6回) 年度末の蔵書 182,507 冊</p>	<p>4月 福祉文化センター落成</p> <p>8月 オーストラリア・スワンヒル市と姉妹都市締結 山形大花火大会25年ぶりに復活 12月24日に大雪、交通網混乱(五六豪雪)</p>

年号	図書館の主なできごと	市関係の主なできごと
1981 昭和56年	10月 シンポジウム 講師:斎藤仁氏、 須藤克三氏、江口文四郎氏、佐々木悦氏 11月 北部分館開館 市民映画のつどい(4回) 年度末の蔵書 219,270 冊	1月 積雪観測史上最高113cmを記録 4月 南部公民館・南部体育館落成、 地下駐車場供用開始 笹谷トンネル開通 7月 国道112号月山新道開通 11月 福祉体育館落成
1982 昭和57年	4月 地区公民館に分室(20)開館 9・10月 講演会 講師:松坂俊夫氏 市民映画のつどい(5回) 年度末の蔵書 247,508 冊	8月 立谷川清掃工場改築・運転開始
1983 昭和58年	4月 西部分室開館 7月 五十鈴分室開館 11月 市民講座 講師:蒼田慶恩氏 12月 市民講座 講師:高橋信敬氏 市民映画のつどい(7回) 年度末の蔵書 297,131 冊	2月 第32回全国高校スキー蔵王大会開催 蔵王温泉のホテル火災で11人死亡 4月 第十中学校開校 西部公民館落成 中国・吉林市と友好都市締結 11月 山形市役所現庁舎開庁
1984 昭和59年	3月 教養セミナー 講師:宍戸直氏 市民映画のつどい(9回) 年度末の蔵書 332,582 冊となり 30 万冊を 突破	2月 第39回国体冬季大会スキー競技会 開催 3月 「山形市平和都市宣言」を議決 5月 斎場落成 11月 山形市役所新庁舎落成 中央駐車場落成 農業研修センター落成
1985 昭和60年	3月 市民講座 講師:横山昭雄氏、麻木脩平 氏 4月 江南分室 開館 市民映画のつどい(2回) 年度末の蔵書 349,039 冊	4月 江南公民館・勤労青少年ホーム落成 8月 財)山形美術館新館オープン
1986 昭和61年	2・3月 市民講座 講師:岩本由輝氏 4月 霞城分館 開館 無人貸出開始 市民映画のつどい(2回) 年度末の蔵書 367,269 冊	4月 霞城公民館落成 4月 郷土資料収蔵所開設 5月 霞城公園 国の史跡に指定 8月 西蔵王高原ライン開通
1987 昭和62年	2・3月 市民講座 講師:武田正氏、江口ヨシノ氏 3月 中央分館 アズ七日町ビルに移転開館、 午前9時開館(貸出は10時開始) 市民映画のつどい(2回) 年度末の蔵書 381,887 冊	3月 再開発ビル「アズ七日町」落成、中央公 民館移転 「暴力のない明るい都市宣言」を議決 10月 第41回全国レクリエーション大会開催
1988 昭和63年	1・2月 本を語る会 2月 ‘87市民の出版物展 3月 講演会 講師:高木和子氏 8月 永遠の平和を求めて‘88図書館所蔵資料 展 市民映画とお話の会 年度末の蔵書 407,812 冊となり 40 万冊を 突破	3月 観音堂土地区画整理事業完成 9月 第18回全国育樹祭開催 12月 「スポーツ都市宣言」を議決

年号	図書館の主なできごと	市関係の主なできごと
1989 平成元年	1・2月 市民講座:講師 斎藤利世氏、鳥兎沼宏之氏、佐藤源治氏 2月 市民講座 講師:竹中淑子氏 4月 貸出カード切替 大人児童区分廃止 7月 開館10周年 市民映画のつどい(2回) 年度末の蔵書 424,046 冊	3月 第1回FIS公認蔵王国際ジャンプ大会開催 6月 総合スポーツセンター落成 7月 市制施行100周年記念 山寺芭蕉記念館落成 山形自動車道山形北・寒河江間開通 8月 おみやげ・ザ・ワールド山形 100 フェステバル 9月 第1回日本一の芋煮会 10月 第1回山形国際ドキュメンタリー映画祭開幕 12月 最上義光歴史館落成
1990 平成2年	2月 市民の出版物展 市民講座 講師:鈴木啓蔵氏、高橋信敬氏、大津高氏 8月 永遠の平和を求めて'90図書館所蔵資料展 年度末の蔵書 439,708 冊	1月 第20回目の山形・大島海山子供交歓学習会 3月 市制施行100周年記念行事閉幕式 10月 山形自動車道笹谷・村田間開通
1991 平成3年	4月 蔵王分室 リニューアル 11月 市民講座 講師:佐々梨代子氏 年度末の蔵書 426,371 冊	2月 ロシア・ウラン・ウデ市と姉妹都市締結 3月 山形城二の丸東大手門を復元落成 4月 蔵王公民館移転改築落成 7月 山形自動車道関沢・山形北間開通 8月 総合学習センター落成
1992 平成4年	9月 市民講座 講師:中川李枝子氏 年度末の蔵書 428,901 冊	1月 第47回国民体育大会冬季大会開催 4月 東北芸術工科大学開学 7月 山形新幹線開業 9月 第47回国民体育大会夏季大会開催 10月 第47回国民体育大会秋季大会開催 11月 市立病院済生館本館落成
1993 平成5年	4月 東部・北部・霞城 無人貸出開始 10月 市民講座 講師:角野栄子氏 年度末の蔵書 434,197 冊	4月 野草園開園 7月 山形駅東西自由通路供用開始 11月 山形駅ビル開業
1994 平成6年	2月 市民講座 講師:赤坂憲雄氏 10月 市民講座 講師:スズキコージ氏 11月 市民講座 講師:根岸貴子氏 年度末の蔵書 427,659 冊	4月 アメリカ・ボルダー市と姉妹都市締結 7月 山形駅東口交通センター供用開始 8月 山形国際交流プラザ(ビッグウイング)落成
1995 平成7年	10月 市民講座 講師:梅田俊作氏 12月 広域利用開始 年度末の蔵書 436,176 冊	7月 馬見ヶ崎屋外プールオープン 10月 旧県庁、議事堂が県郷土館「文翔館」として開館
1996 平成8年	10月 市民講座 講師:いとうひろし氏 10・11月 火曜日・木曜日 18時30分まで開館 延長試行 年度末の蔵書 437,179 冊	2月 総合福祉センター・男女共同参画センター落成 3月 東北芸術工科大学で初の卒業式 4月 野外活動センターオープン
1997 平成9年	2月 市民講座 講師:赤坂憲雄氏、佐藤敬氏、佐藤藤三郎氏 4月 移動図書館休止 4～3月 水曜日・金曜日 18時30分まで開館延長試行 11月 市民講座 講師:さとうわきこ氏 年度末の蔵書 443,375 冊	7月 馬見ヶ崎「ジャバ」(屋内プール)オープン 9月 ねんりんピック山形大会開催

年号	図書館の主なできごと	市関係の主なできごと
1998 平成10年	3月 お話講座 講師:佐々梨代子氏 市民講座 講師:池田正孝氏 4-6月 水曜日・木曜日18時30分まで開館延長 試行 7・8月 水曜日・木曜日19時まで開館延長試行 9-11月水曜日・木曜日18時30分まで開館延長 試行 12-2月水曜日・木曜日18時まで開館延長試行 3月 水曜日・木曜日 18時30分まで開館延長 試行 年度末の蔵書 449,019 冊	9月 「男女共同参画都市宣言」を議決
1999 平成11年	3月 市民講座 講師:ますむらひろし氏 4月-6月 水曜日・木曜日 18時30分まで開館延 長試行 7月 開館20周年 7・8月 水曜日・木曜日 19時まで開館延長試行 9-11月 水曜日・木曜日 休館 12-3月 水曜日・木曜日 18時まで開館延長 試行 12月 新図書館システム導入 市民講座 講師:竹中淑子氏、 市民講座 講師:根岸貴子氏 年度末の蔵書 476,275 冊	4月 つばさ保育園、子育て支援センター開 園 10月 スポレクやまがた99開催 12月 山形新幹線が新庄まで延伸開業
2000 平成12年	4-6月 水曜日・木曜日 18時30分まで開 館延長試行 7・8月 水曜日・木曜日 19時まで開館延長試行 7月 市民講座 講師:赤木かん子氏 9月 水曜日・木曜 18時30分まで開館延長 試行 10-3月 水曜日・木曜日 18時まで開館延長 試行 12月 市民講座 講師:中川李枝子氏 年度末の蔵書 468,364 冊	4月 中心市街地100円循環バス運行開始
2001 平成13年	3月 図書館ボランティアグループ「小荷駄の みどりから・」発足 東部・北部 無人貸出終了 4-6月 水曜日・木曜日 18時まで開館延長 試行 7・8月 水曜日・木曜日 18時30分まで開館延長 試行 9-3月 水曜日・木曜日 18時まで開館延長 試行 年度末の蔵書 451,667 冊	1月 新世紀到来イベント開催 霞城セントラルオープン 4月 特例市になる 山形テルサオープン
2002 平成14年	4月 水曜日・木曜日 18時まで開館延長試行 中央分館休館日、日曜日から火曜日へ変更 9月 市民講座 講師:秋葉恵子氏 年度末 貸出冊数 1,025,654 冊で 100 万冊 を突破 年度末の蔵書 427,826 冊	9月 東北中央自動車道の山形上山―東根 間開通 ナナ・ビーンズ開設 12月 山形駅東ペDESTリアンデッキ供用開 始

年号	図書館の主なできごと	市関係の主なできごと
2003 平成15年	1月 市民講座 講師:藤田浩子氏 4月 水曜日・木曜日18時まで開館延長試行 10月 市民講座 講師:池田正孝氏 11月 市民講座 講師:佐藤涼子氏 年度末の貸出者数 205,915 人で 20 万人を突破 年度末の蔵書 442,446 冊	2月 ISO14001 認証取得 10月 国民文化祭・やまがた2003開催 12月 ほっとなる広場公園完成 第一小学校新校舎改築完成
2004 平成16年	1月 市民講座 講師:谷口秀子氏 4月 18時まで開館試行(土・日～17時) 7月 金井分室リニューアル 8月 鈴川分室リニューアル 11月 市民講座 講師:ましませつこ氏 12月 市民講座 講師:石川道子氏 年度末の蔵書 441,276 冊	2月 第一小学校新屋内運動場・屋内プール改築完成 第59回国民体育大会冬季大会スキー競技会開催 7月 金井公民館移転改築落成 8月 鈴川公民館改築落成 アテネ五輪に高橋みゆき選手らが出場し活躍 10月 新潟県中越地震が発生
2005 平成17年	4月 午後6時まで開館試行 中央分館・霞城分館の休館日、月・日曜日開館による開館日増 5月 霞城分館 無人貸出終了 10月 市民講座 講師:池田正孝氏 12月 市民講座 講師:佐竹迪氏 年度末の蔵書 376,836 冊	4月 西公園完成 11月 加藤条治選手がスピードスケート男子500mで世界新記録樹立
2006 平成18年	2月 規則改正平日開館を午後6時まで、第三日曜日開館 3月 山形市子ども読書活動推進計画策定 市民講座 講師:竹中淑子氏 4月 本館周辺市道の駐車禁止が日曜・祝日に限り一部解除され利用者の利便性が向上 10月 本館開館時間の19時まで延長と祝日開館試行 インターネットによる蔵書検索システム稼働 図書館ホームページ開設 年度末の蔵書 386,032 冊	2月 トリノ冬季五輪、加藤条治選手スピードスケート男子500m6位入賞 4月 みはらしの丘小学校開校 8月 日大山形高校が夏の甲子園県勢初のベスト8
2007 平成19年	6月 県内公共図書館横断検索システム稼働 11月 市民講座 講師:長岡弘樹氏 年度末の蔵書 392,711 冊	11月 第七小学校新校舎完成
2008 平成20年	2月 市民講座 講師:長谷川えり氏 6月 検食用インターネット端末設置 10月 大郷分室リニューアル 年度末の図書館利用者登録者数が10万人を突破 年度末の蔵書 401,725 冊	3月 スペシャルオリンピックス日本冬季大会開催 10月 大郷公民館移転改築落成
2009 平成21年	2月 市民講座 講師:柚月裕子氏 小荷駄公園の一部が駐車場となり利用者の利便性が向上 7月 開館30周年記念事業講演 講師:加来耕三氏 年度末の蔵書 407,073 冊	3月 PFIにより新学校給食センター完成 12月 山形まるごと館 紅の蔵開業

年号	図書館の主なできごと	市関係の主なできごと
2010 平成22年	4月 地区公民館のコミュニティセンター化等により分室を全廃、移動図書館廃止 9月 市民講座 講師:高橋義夫氏 年度末の蔵書 408,770 冊	2月 山形市教育基本計画策定 4月 山形まなび館開館 11月 東小学校新校舎完成
2011 平成23年	1月 市民講座 講師:中村唯史氏 3月 東日本大震災が発生。天井板のずれ、壁のひび割れ等の被害により一時休館 4月 規則を改正し平日 19 時閉館と祝日開館を本格実施 7月 図書館情報システムを更新 10月 インターネット予約を開始 年度末 5年間未利用者を除籍したことにより登録者数が初めて減少 年度末の蔵書 417,963 冊	3月 東日本大震災が発生、停電や燃料不足により市民生活に多大な影響 4月 地区公民館20館がコミュニティセンターに移行
2012 平成24年	2月 市民講座 講師:竹中淑子氏 6月 市民講座 講師:根本貴子氏 10月 荒井良二氏とワークショップを楽しまう 年度末の蔵書 418,986 冊	2月 積雪90cm超えて五六豪雪以来の豪雪 3月 双葉小学校廃止 10月 消防署西崎出張所 市民防災センター開所
2013 平成25年	5月 市民講座 講師:池田正孝氏 6月 市民講座 講師:根本貴子氏 7月 市民講座 講師:竹中淑子氏 9月 リサイクル事業(学校・公的施設・市民) 11月 講演会 講師:ましませつこ氏 図書館利用者アンケート実施 年度末の蔵書 410,897 冊	4月 山形駅南アンダー供用開始 8月 夏の甲子園で日本大学山形高校が県勢初のベスト4 10月 第1回山形まるごとマラソン開催 最上義光公没後400年祭開催
2014 平成26年	3月 市立図書館基本方針策定 4月 規則を改正し、管理係、企画運営係、図書サービス係に改組(4月1日～) 規則を改正し、本館開館時間を9時30分に変更(6月1日～) 5月 市民講座 講師:池田正孝氏 7月 インターネット予約対象を全資料対象(CD、まんがを除く)予約可能件数10冊に変更 落語と落語絵本を楽しまう 講師:笑風亭間助、桜亭猫いち(山形落語愛好協会) 8月 市民講座 講師:日野明男氏 11月 講演会 講師:いとうひろし氏 年度末の蔵書 413,541 冊	2月 ソチ五輪のスピードスケート男子 500mで加藤条治選手5位入賞 2月 第69回国民体育大会冬季大会スキー競技会「やまがた樹氷国体」開催(ジャイアントスラローム、スペシャルジャンプ、コンバインド) 5月 東北六魂祭開催 10月 第五中学校校舎棟改築完成
2015 平成27年	3月 危機管理マニュアル策定 4月 館外所蔵場所として元双葉小学校図書室使用開始 9月 北部公民館耐震改修工事のため北部分館休館(～3月) 11月 親子で楽しむお話し会 講師:黒川みつひろ氏 年度末の蔵書 414,917 冊	2月 北部公民館耐震化改修工事完成 3月 山形市球技場人工芝化等改修工事完成 7月 ベにっこひろばグランドオープン 12月 蔵王ジャンプ台にネーミングライツを導入「クラレ蔵王ジャンツェ」

年号	図書館の主なできごと	市関係の主なできごと
2016 平成28年	<p>2月 モンテディオ公式マスコット、ディーオが一日館長就任</p> <p>3月 市民講座 講師:金子拓氏</p> <p>4月 国立国会図書館 図書館向デジタル化資料送信サービス提供開始 北部分館リニューアルオープン</p> <p>8月 平和都市宣言事業 市民講座 講師:檜岡藤雄氏</p> <p>10月 夜の図書館 市民講座 講師:丸山傑氏</p> <p>11月 やまがた教育の日記念 絵本ライブと講演会 講師:川端誠氏</p> <p>年度末の蔵書 412,832 冊</p>	<p>3月 第五中学校プール建設工事完成</p> <p>3月 嶋遺跡公園全面供用開始</p> <p>6月 クラレ蔵王シャンツェサマーヒル開場</p>
2017 平成29年	<p>1月 エレベーター改修工事完成</p> <p>2月 ディーオの一日館長</p> <p>3月 市民の出版物展 市民講座 講師:高橋義夫氏</p> <p>4月 法情報総合データベース、官報情報検索サービス提供開始</p> <p>6月 小荷駄のみどり出版文化賞記念講座 講師:加藤大鶴氏</p> <p>8月 平和都市宣言事業 市民講座 講師:八島信雄氏</p> <p>11月 山形教育の日記念講演 講師:長野ヒデ子氏</p> <p>12月 展示会「動物画家 藪内正幸原画展」 動物画家 藪内正幸原画展開催記念講演 講師:藪内竜太氏</p> <p>年度末の蔵書 410,653 冊</p>	<p>1月 南部体育館耐震化改修工事完成</p> <p>3月 児童文化センター廃止</p> <p>6月 山形市新野球場建設工事完成</p> <p>7月 ベニちゃんバス(東ぐるりん)が運行開始 最寄りバス停「市立図書館口」</p> <p>11月 ユネスコ創造都市ネットワークへの加盟認定(映画分野)</p>
2018 平成30年	<p>2月 ディーオの一日館長</p> <p>2月 市民の出版物展 市民講座 講師:柚月裕子氏</p> <p>5月 図書館システム入替え工事完成</p> <p>5月 トイレ段差解消及び手摺り取付け工事完成</p> <p>11月 重油地下貯蔵タンクライニング工事完成</p> <p>11月 やまがた教育の日記念講演会 講師:とよたかずひこ氏</p> <p>12月 耐震補強及び屋根改修設計業務委託完成</p> <p>年度末の蔵書 406,434 冊</p>	<p>2月 山形市教育振興基本計画策定</p> <p>3月 旅籠町にぎわい拠点「gura(ぐら)オープン</p>
2019 平成31年 令和元年 (5月)	<p>2月 市民講座 講師:柴田 徹氏</p> <p>3月 市民講座 講師:黒木あるじ氏</p> <p>5月 小荷駄のみどり出版文化賞記念講座 講師:滝口克典氏</p> <p>7月 開館40周年記念 平和都市宣言事業 親子上映会「この世界の片隅に」</p> <p>8月 読書感想文お助け講座</p> <p>10月 夜の図書館 ～40th誕生会～</p> <p>11月 図書館耐震補強及び屋根改修工事完成 (工期:5月24日～11月29日) 大型シャンデリア改修工事完成 (工期:9月1日～11月29日) 絵皿づくりワークショップ 土田義晴氏</p> <p>年度末の蔵書 408,350 冊</p>	<p>4月 山形市中核市移行</p>

年号	図書館の主なできごと	市関係の主なできごと
2020 令和2年	<p>4月 県内で新型コロナウイルス感染者が確認されたため、感染拡大防止のため臨時休館(臨時休館期間:4/2～5/18)</p> <p>5月 新型コロナウイルス感染対策を講じたうえで、図書館利用者への一部サービス提供を段階的に再開(5/19～)</p> <p>7月 市民講座「江戸の山形名所を歩く」 講師:安孫子博幸氏</p> <p>9月 本館に図書除菌機を設置</p> <p>10月 空調・消防設備改修設計業務委託完成</p> <p>11月 分館に図書除菌機を設置</p> <p>12月 本館に予約本24時間受取ボックスを設置 年度末の蔵書 403,966 冊</p>	<p>2月 新型コロナウイルス感染症が、全国的に猛威をふるう</p> <p>5月 新型コロナウイルスに伴う政府の緊急事態宣言延長(5/4～31)発令</p>
2021 令和3年	<p>1月 本の福袋企画</p> <p>2月 市民の出版物展 記念講演会:柳澤文孝氏</p> <p>3月 本館に非接触型AI体温測定機を設置 本館入口付近に手洗い場新設 本館手洗い場水栓をレバー式に交換 本館 12 か所に網戸を設置</p> <p>6月 小荷駄のみどり出版文化賞記念講演会 講師:後藤卓也氏</p> <p>8月 平和都市宣言事業講演会 講師:八島信雄氏(ZOOM 参加あり)</p> <p>11月 消防設備改修工事完成 (工期:7月2日～11月12日)</p> <p>12月 小荷駄のみどり共催講演会 講師:トミヤマユキコ氏 じゅっきー君の1日図書館長</p> <p>年度末の蔵書 403,365 冊</p>	<p>3月 山形県・山形市独自の「緊急事態宣言」(3/22～4/25)</p> <p>5月 東北絆まつり開催</p> <p>7月・8月 東京2020オリンピックの山形市出身選手の活躍</p> <ul style="list-style-type: none"> ボクシング男子ウエルター級の岡沢セオン選手9位入賞 バレーボール男子の高梨健太選手7位入賞 水球男子の鈴木透生選手10位入賞 水球女子の三浦里佳子選手9位入賞 <p>8月・9月 東京2020パラリンピックの山形市出身選手の活躍</p> <ul style="list-style-type: none"> 競泳男子の東海林 大選手 100mバタフライ11位入賞、混合100m×4フリーリレー4位入賞、200m個人メドレー4位入賞 シットイングバレーボールの竹井幸智恵選手8位入賞
2022 令和4年	<p>6月 小荷駄のみどり出版文化賞記念講演会 講師:齋藤宏子</p> <p>8月 講演会「ロシア・ウクライナ戦争:プーチンの世界、日本と世界」講師:天野 尚樹氏(ZOOM 参加あり) 「見て聴いて知ろう! 鳴く虫の世界」 講師:高嶋清明氏(ZOOM 参加あり)</p> <p>10月 令和4年度やまがたの魅力の理解促進事業 『つや姫』『雪若丸』開発者に聞く! 美味しいお米ってどうやってできたの』 講師:中場勝氏 「絵本作家長野ヒデ子氏講演会『絵本と紙芝居はごはんです』」</p> <p>11月 空調設備改修工事完成 (工期:2月24日～11月25日)</p> <p>12月 市民講座「山形から世界と繋がろう!」 講師:小島康平氏 年度末の蔵書 403,698 冊</p>	<p>2月 10年ぶり積雪80cm 越え</p> <p>4月 山形市南部児童遊戯施設「略称:コパル」オープン</p> <p>9月 「やまがたクリエイティブシティセンターQ1」オープン</p> <p>10月 山形市コミュニティサイクル(シェアサイクル)運用開始</p>

年号	図書館の主なできごと	市関係の主なできごと
2023 令和5年	<p>3月 東京オリパラレガシー材を活用した「本のひろば」を山形駅東西自由通路に開設 「出前図書館」開始</p> <p>6月 小荷駄のみどり出版文化賞受賞記念講演会 講師:横倉明氏</p> <p>7月 太恵図書館ミニライブ&子どもワークショップ 講師:川口幾太郎氏</p> <p>8月 平和都市宣言事業講演会 講師:山瀬潤子氏 中央公民館・図書館中央分館内装一部改修工事完成（工期:5/16～8/18）</p> <p>9月 中央公民館・図書館中央分館リノベーションオープン 中央分館は19時まで開館延長(土日祝～17時) 年度末の蔵書 401,598 冊</p>	<p>2月 「ラーメンの聖地山形」宣言、2月8日を「山形市ラーメンの日」と決定</p> <p>5月 8日から、新型コロナウイルスの感染症法上の位置づけが「2類」から「5類」へ変更</p> <p>9月 中央公民館にて学校を超えて結集した高校生企画による「やまがたまちなか文化祭」を開催</p> <p>11月 山形五堰、「世界かんがい施設遺産」に登録</p> <p>12月 「道の駅やまがた蔵王」オープン</p>

(2) 貸出状況と蔵書の推移

年度	登録者数	貸出者数	貸出冊数	蔵書冊数	主な出来事
S 5 4	10,380	117,240	376,819	148,182	7月1日日本館開館・9月移動図書館開始
S 5 5	36,589	171,223	577,080	182,507	中央・東部分館開館
S 5 6	48,185	177,830	646,020	219,270	北部分館開館
S 5 7	57,850	177,736	714,033	247,508	20分室開館（公民館内）
S 5 8	65,804	162,294	718,265	297,131	西部・五十鈴分室開館
S 5 9	72,694	164,765	791,853	332,582	
S 6 0	79,495	155,381	781,567	349,039	江南分室開館
S 6 1	87,539	163,850	838,722	367,269	霞城分館開館・無人貸出開始
S 6 2	94,155	163,501	827,186	381,887	中央分館AZビル移転開設
S 6 3	99,657	154,223	812,665	407,812	
H 1	14,890	147,424	774,254	424,046	貸出カード切替・大人児童区分廃止
H 2	24,942	159,148	818,470	439,708	元木分室開館
H 3	31,099	153,249	811,498	426,371	電算システム切り替え
H 4	36,644	151,830	792,069	428,901	
H 5	41,628	154,733	821,736	434,197	東部・北部・霞城分館無人貸出
H 6	46,323	144,544	762,118	427,659	
H 7	50,788	141,559	751,196	436,176	広域利用開始
H 8	55,197	139,085	711,138	437,179	
H 9	58,994	131,168	688,048	443,375	開館時間延長試行・移動図書館休止
H 1 0	63,177	141,732	743,374	449,019	
H 1 1	66,433	121,209	638,544	476,275	新システム導入のため9～11月休館
H 1 2	70,522	158,623	814,129	468,364	
H 1 3	74,832	178,169	951,558	451,667	西部分室休止・無人貸出は霞城分館のみに変更
H 1 4	78,684	191,701	1,067,073	427,826	鈴川・五十鈴分室休館（公民館改築のため）
H 1 5	82,994	205,915	1,208,601	442,446	
H 1 6	87,286	217,239	1,182,990	441,276	金井・鈴川分室改築開館
H 1 7	91,459	224,538	1,193,409	376,836	分室図書の整理
H 1 8	94,692	232,028	1,246,053	386,032	時間延長・祝日開館・インターネット検索10月開始
H 1 9	98,337	238,706	1,285,024	392,711	
H 2 0	101,909	242,259	1,287,210	401,725	検索用インターネット端末設置
H 2 1	104,600	240,824	1,295,282	407,073	開館30周年記念式典開催
H 2 2	108,225	224,912	1,237,492	408,770	分館開館日増、分室廃止
H 2 3	44,139	211,021	1,135,010	417,963	5年間利用がない場合は貸出カード失効（7月1日から） システム更新（6月）、新システムにて開館（7月1日から） インターネット予約受付開始（10月1日から）
H 2 4	42,322	222,782	1,169,525	418,986	
H 2 5	42,436	215,081	1,113,290	410,897	山形市立図書館基本方針策定
H 2 6	41,893	209,146	1,061,541	413,541	本館の開館時間変更
H 2 7	41,011	203,818	1,024,491	414,917	館外所蔵場所として元双葉小図書室使用開始
H 2 8	40,992	201,965	1,006,111	412,832	北部分館リニューアル、本館昇降機設備改修
H 2 9	40,287	190,883	940,148	410,653	公民館の空調設備工事に伴う霞城分館一時閉館、整理休館日の増
H 3 0	39,845	190,300	936,432	406,434	図書館システム更新（6月） 耐震補強及び屋根改修設計業務委託 重油地下貯蔵タンクライニング工事

年度	登録者数	貸出者数	貸出冊数	蔵書冊数	主な出来事
R 1	41,057	195,775	950,011	408,350	4月 山形市中核市移行 11月 耐震補強及び屋根改修工事完成 大型シャンデリア改修工事完成
R 2	43,238	144,716	710,323	403,966	4月 県内で新型コロナウイルス感染者が確認されたため、 感染拡大防止のため臨時休館(臨時休館期間:4/2~5/18) 5月 新型コロナウイルス感染対策を講じたうえで、図書館利用者への一部サービス提供を段階的に再開(5/19~) 9月 本館に図書除菌機を設置 11月 分館に図書除菌機を設置 12月 本館に予約本24時間受取ボックスを設置 3月 本館に非接触型AI体温測定機を設置 本館入口付近に手洗い場新設 本館手洗い場水柱をレバー式に交換 本館12か所に網戸を設置
R 3	36,463	167,814	809,770	403,365	7月・8月 前年度コロナウイルス感染症拡大防止で開催されなかった東京2020オリンピック・パラリンピックが開催 11月 消防設備改修工事完成
R 4	35,225	156,232	733,326	403,698	11月 空調設備改修工事完成 3月 山形駅東西自由通路に「本のひろば」を開設 「出前図書館」開始
R 5	35,036	166,099	775,454	401,598	9月 中央公民館・図書館中央分館リノベーションオープン

4 令和5年度図書館事業実績

【一般向け講座・催物】

	開催日	行事	内 容
1	4月23日(日)	講 座	第4回ツイート短歌講座 (図書館職員 2階集会室 12名)
2	5月10日(水)	出前図書館	出前図書館 in ベにっこひろば
3	5月27日(土)	講 座	市民講座「江戸の山形名所を歩く」 四の巻 (村山民俗学会 安孫子博幸氏 18名)
4	6月3日(土)	講 演 会	小荷駄のみどり出版文化賞受賞記念講演会 (「山形県の昆虫とその魅力」横倉明氏 2階集会室 41名)
5	6月17日(土)	出前図書館	出前図書館 in 山形エキナカマルシェ
6	6月25日(日)	コンサート	プレ・プチ・平和コンサート in 図書館 (県少年少女合唱団・南沼原キッズコーラス約50名)
7	7月5日(水)	出前図書館	出前図書館 in 山形市役所エントランスホール
8	7月9日(日)	講 演 会	深山さくら氏×齋藤英世氏 「ぼくは本のお医者さん」 出版記念講演会 (2階集会室 34名)
9	7月22日(土)	講 座	第5回ツイート短歌講座 (図書館職員 2階集会室 14名)
10	7月28日(金)	研 修 会	山形市学校図書館図書整理員研修会 (大場恵子氏 2階集会室 30名)
11	7月29日(土)～8月24日(木)	展 示	戦争と平和の資料展 (2階展示ホール)
12	8月8日(火)	講 話	ヒロシマ原爆 被爆体験者講話を聴く (被爆体験者 山瀬潤子氏 2階集会室 30名)
13	9月2日(土)	講 演 会	黒木あるじ氏怪談会&館内おぼけツアー (黒木あるじ氏 中央公民館5階 昼の部 33名・夜の部 36名)
14	9月9日(土)	講 座	芸工大生による絵本と短歌のワークショップ (東北芸工大生 中央公民館5階研修室 4名)
15	9月1日(金)～26日(火)展示 9月13日(水) バザー	展 示	上山高等養護学校職業科製品展示&バザー in 山形市立図書館 ・製品展示:1階展示コーナー ・バザー:2階集会室・第1講座室
16	9月27日(水)	出前図書館	出前図書館 in 山形市立第一中学校
17	9月28日(木)	出前図書館	出前図書館 in やまがたクリエイティブシティセンターQ1
18	10月14日(土)	出前図書館	出前図書館 in やまがたえきまちなかマルシェ
19	10月20日(金)	出前図書館	出前図書館 in やまがたクリエイティブシティセンターQ1
20	11月11日(土)	講 座	写真短歌への誘い 実践編 (黒沼貞志氏 2階集会室 6名)
21	11月19日(日)	読 書 会	読書会① 重松清の本を読む (図書館職員 2階集会室 4名)
22	12月2日(土)	講 座	写真短歌への誘い 鑑賞編 (黒沼貞志氏 2階集会室 5名)
23	12月22日(金)	出前図書館	出前図書館 in コパレ
24	12月23日(土)	講 座	第6回ツイート短歌講座 (図書館職員 2階集会室 13名)
25	1月4日(木)～	本の福袋	新春 本の福袋 (130袋) (市内高校5校、中学校1校、小学校2校66袋協力)
26	1月7日(日)	出前図書館	出前図書館 in 子育てランドあ〜べ
27	2月3日(土) (中止)	読 書 会	読書会② 伊集院静の本を読む (図書館職員 2階集会室)

28	2月17日(土)~3月17日(日)	展 示	2023 市民の出版物展
29	2月24日(土)	講 演 会	「なぜいま山形で雑誌をつくるのか？」 小荷駄のみどりから・・・共催企画 (雑誌『giinika』編集・発行者 井上瑠子氏 2階集会室 37名)
30	3月2日(土)	講 演 会	市民の出版物展記念講座「映像で旅する昔の山形市」 (米沢女子短期大学長 阿部宏慈氏 2階集会室 30名)
31	3月3日(日)	講 演 会	「いのちがまんなか 震災を語り伝える若者たち」 (瀬成田実氏・きずなFプロジェクト 2階集会室 30名)
32	3月9日(土)	講 演 会	「モンテディオ山形は地元のチーム 戦力分析の面白さ」 小荷駄のみどりから・・・共催企画 (モンテサポ倶楽部オッチーズ・アイ 山本喜昭氏 2階集会室 26名)
33	3月24日(日)	出前図書館	出前図書館 in やまがたえきまちなかマルシェ
34	3月24日(日)	出前図書館	「耳からきく読書 in やまぎん県民ホールオープンハウス 2024」

【乳幼児・児童向け講座・催物】

	開催日	行 事	講師・演者など	備 考
1	毎週木曜日	絵本とあそぼう (0~2歳)	くまさんの会 おひさま文庫	4月13日より再開 42回 参加者 984名
2	月1回(日曜日)	おはなしのひろば (幼児~小学生)	「小荷駄のみどりから・・・」	12回 参加者 274名
3	月1回(土曜日)	おはなし会 ~耳からきく読書~	ききみみの会	12回 参加者 136名
4	月1回(日曜日)	べにっこおはなしのひろば	「小荷駄のみどりから・・・」	7月より再開 9回 参加者 374名
5	年4回 (春・夏・秋・冬)	絵本とわらべうたのひろば (2~4歳)	海和三枝子氏 梅津登喜子氏 古瀬孝子氏 佐藤美芳氏 保科祐子氏	夏の巻(7/2)参加者 11名 秋の巻(10/1)参加者 12名 冬の巻(12/3)参加者 14名 春の巻(3/3)参加者 16名
6	毎週水曜日 第4土曜日	きくちえつろうさんと楽しむ おはなし会	菊地悦郎氏	R5年度新規 55回 参加者 469名
7	6月24日(土)	台湾語でたのしむおはなし会	国際交流センター 岩崎氏・郭琬筑氏	参加者 23名
8	7月23日(日)	太恵 図書館ミニライブ&子 どもワークショップ	川口幾太郎氏	参加者 16名
9	7月30日(日)	夏休み自由研究相談会	山大 SCITA センター	小学生夏休み企画 参加者 15名
10	8月4日(金) 中学生 8月6日(日) 小学生	みるみる書ける読書感想文講座	図書館職員 佐藤紀之氏	小中学生夏休み企画 参加者 23名
11	9月30日(土)	和菓子を作ろう! 親子体験ワークショップ	乃し梅本舗佐藤屋 佐藤慎太郎氏	参加者 26名
12	10月21日(土)	英語ストーリーテリングと うたの会 in 山形	森俊樹氏	参加者 47名
13	11月25日(土)~1月25日(木)	紙芝居のはじまりはじまり展	山形紙芝居研究会	
14	11月26日(日) 12月17日(日) 1月28日(日)	絵本の読み聞かせ講座(実践 編)①~③	くまさんの会	参加者① 11名 ② 12名 ③ 13名
15	11月26日(日)	大人も子どもも楽しい紙芝居	山形紙芝居研究会	参加者 17名

16	11月28日(火)~30日(木)	学校訪問おはなし会	ききみみの会	参加者 213名
17	12月16日(日)	絵本を感じて表現してみよう!	アトリエこねる 代表 武田和恵氏	参加者 14名
18	12月17日(日)	キラキラクリスマスコンサート	山形市役所 ウインドアンサンブル	参加者 52名
19	1月27日(土)	とんとんの楽しい人形劇	人形劇とんとん	参加者 43名

【本のリサイクル（再利用）事業】

不要となった資料の有効活用のため、「リサイクル資料」として広く市民及び利用者に提供した。
 なお、令和2年度より新型コロナウイルス感染症拡大防止のため、団体向け・一般向けの双方で次のような対策を取って開催した。

その結果、従来の方式と比較し混雑の緩和、提供機会の増加等のメリットが認められ、リサイクル率は、ほぼ100%を達成した。

	団体向け	一般向け
対 象	市内の育児・教育・福祉団体 (幼稚園・学校・老人ホーム等)	一般利用者
会 場	本館2階 展示ホール	本館 一般開架・ブラウジング・児童開架 分館 各館の入口付近
方 式	事前予約制(30分あたり4団体) 冊数制限有(絵本30冊・紙芝居3点まで)	一定期間にわたり開催(資料は貸出時追加) 雑誌は事前この日程を公表し追加
期 間	9月20日~21日	10月18日~12月24日(分館)/28日(本館)
結 果	62団体に約1,600冊を提供	本館約7,700冊 分館約3,100冊を提供

【図書館だより「べにばな」発行】

4、7、10、1月の四半期毎に、図書館の利用案内・本の情報・催し物のお知らせ・ボランティアの活動状況等を紹介した図書館だよりを発行し、図書館の利用者や保育園・学校等に配布した。

【本の新聞「としょかんKids」発行】

4、7、10、1月の四半期毎に、幼児~小学生と児童書に関心のある大人向けに、利用者が薦める本や図書館が紹介する本を掲載した新聞を発行し、図書館の利用者や保育園・学校等に配布した。

【本のひろばにおける展示】

若者層(特に高校生)への本に親しむ機会の提供及び本や図書館になじみの薄い方への図書館のPRを目的に、本のひろば設置書棚の一面を展示コーナーにて展示を行った。

「様々な方からおすすめの本を紹介してもらう」ことをコンセプトに、1カ月ごと計12人の個人・団体によるおすすめ本の展示・紹介を行った。

時期	4月	5月	6月
紹介者	山形北高校 図書委員の皆さん(6名)	絵本・童話作家 深山さくらさん	乃し梅本舗 佐藤屋 会長 佐藤松兵衛さん
期間	R5.3.26～R5.4.27	R5.4.28～R5.5.25	R5.5.26～R5.6.29
テーマ	新しい季節におすすめしたい本	わたしのきっかけになった6冊	市立図書館で出会ったお気に入りの5冊
展示写真			
紹介本	獣の奏者 鬮蛇編 I 「本当の」わたしに会いに行く 読書嫌いのための図書室案内 『悩み部』の結成と、その結末。 記憶喪失になったぼくが見た世界	サンタさんへ12のプレゼント! ぼくが絵本作家になったわけ 里山のことは 10倍速く書ける 超スピード文章術 宇宙兄弟 こすずめとゆき	和菓子のアン レ・ミゼラブル 青葉繁れる 時代を撃つノンフィクション100 美しき愚かものたちのタブロー
時期	7月	8月	9月
紹介者	山形市長 佐藤孝弘さん	怪談作家 黒木 あるじさん	山形銀行頭取 佐藤英司さん
期間	R5.6.30～R5.7.27	R5.7.28～R5.8.24	R5.8.25～R5.9.28
テーマ	高校生がちょっと背伸びして読む、人生や社会を考える5冊	怪談作家も震える、恐怖の7冊	悩んだり迷ったりしたときもう一度読み返したくなる5冊
展示写真			
紹介本	啓発録 純粋機械化経済 世界史の構造的理解 日本はなぜ敗れるのか 僕は君たちに武器を配りたい	人体模型の夜 残穢 冥途―内田百閒集成3 イラストで見るゴーストの歴史 カンタン刑 山形怪談 いるのいないの	生き方 これからの「正義」の話をしよう 陸王 大人の流儀 ハーバードからの贈り物

時期	10月	11月	12月
紹介者	山形駅長 本郷栄さん	山形紙芝居研究会 折原 由美子 さん	一般社団法人こねる 共同代表 武田 和恵 さん
期間	R5.9.29～R5.10.26	R5.10.27～R5.11.23	R5.11.24～R5.12.25
テーマ	旅のお供に、駅長おすすめの5冊	手づくり紙芝居の魅力を伝える5冊	福祉とアートをつなぐ5冊
展示写真			
紹介本	山形新幹線 鉄道21世紀への飛躍 もし高校野球の女子マネージャーが ドラッカーの「マネジメント」を読んだら エースの品格 参謀の思考法 運転者	紙芝居のはじまりはじまり あしたへ伝えたいこと 手づくり紙芝居講座 認知症を予防することは遊び回想法 子どもの文化 2023年7・8月号	や・ちまた 王たちの回廊 食堂かたつむり すてきな三にんぐみ 二重のまち／交代地のうた 老人ホームで生まれた(とつとつダンス)
時期	1月	2月	3月
紹介者	作家 長岡弘樹さん	山形県立米沢女子短期大学 図書部のみなさんと 学長・阿部宏慈さん	山形市立図書館ボランティア 「小荷駄のみどりから…」 代表 井上幸弘さん
期間	R5. 12. 26～R6. 1. 25	R6. 1. 26～2. 27	R6. 2. 28～3. 26
テーマ	作家として教えられるところの多い5冊	寒い冬に心がほっとする 6冊	「とんと昔」との出会い ～江口ヨシノさんを語り 継ぐ6冊～
展示写真			
紹介本	名文を書かない文章講座 内田樹による内田樹 不安を楽しめ！ 刑事眼 新版ざりざり合格への論文マニュアル	小津ごのみ ナルニア国物語 ライオンと魔女 ふたりはともだち 秘密のチョコレート 賢者の贈りもの 0・ヘンリー傑作選 I 神様の定食屋2	やまがた民話探索 山形のとんと昔 続・山形のとんと昔 佐藤家の昔話 せんとかの金 江口ヨシノとんと昔七十二話 ふるさとお話の旅 山形やまがた絆語り

4 令和6年度図書館事業計画

【一般向け講座・催物】

	開催日	行事	内 容
1	4月21日(日)	講 演 会	深山さくらさん作家活動20周年記念 読み聞かせ講演会 (深山さくら氏 2階集会室 28名)
2	5月11日(土)	講 演 会	上桜田の物語を聞く～芸工大生がつくった短編集朗読会～ (水戸部幸子氏+芸工大生2名 2階集会室 24名)
3	6月8日(土)	講 演 会	小荷駄のみどり出版文化賞記念講演会 (地域研究誌『雑草の唄』にみるやまがたの暮らしと祈り 雑草の唄倶楽部・野ロー雄氏 2階集会室)
4	6月12日(水)	講 座	「世界かんがい施設遺産」登録記念市民講座 山形五堰見どころ巡り (山形市農村整備課職員)
5	6月15日(土)	出前図書館	出前図書館 in やまがたえきまちなかマルシェ
6	6月30日(日)	コンサート	プレ・プチ・平和コンサート in 図書館
7	7月7日(日)	講 座	モンテディオ山形 選手とディーオの一日館長
8	7月13日(土)	講 座	ツイート短歌講座
9	8月1日(木)	研 修 会	学校図書整理員研修会
10	8月10日(土)	講 演 会	平和都市宣言事業 (仮称) 歴史と映像から読み解くイスラエル・パレスチナ紛争 (米沢女子短期大学長 阿部宏慈氏)
11	10月27日(日)	講 座	ツイート短歌講座
12	12月7日(土)	展 示 会 講 演 会	動物画家 藪内正幸原画展 藪内竜太氏(藪内正幸氏長男)講演会
13	令和7年1～3月	展 示 会 講 演 会	市民の出版物展 市民の出版物展記念講演会
14	不定期	出前図書館	出前図書館(山形駅東西自由通路、小中学校ほか)
15	未定	講 座	江戸の山形名所を歩く 伍の巻
16	未定	講 演 会	「小荷駄のみどりから・・・」共催 講演会

【乳幼児・児童向け講座・催物】

	開催日	行 事	講師・演者など	備 考
1	毎週木曜日	絵本とあそぼう (0～2歳)	くまさんの会 おひさま文庫	
2	月1回(日曜日)	おはなしのひろば (幼児～小学生)	「小荷駄のみどりから・・・」	
3	月1回(土曜日)	おはなし会 ～耳からさく読書～	ききみみの会	
4	月1回(日曜日)	べにっこおはなしのひろば	「小荷駄のみどりから・・・」	
5	年4回 (春・夏・秋・冬)	絵本とわらべうたのひろば (2～4歳)	海和三枝子氏 梅津登喜子氏 古瀬孝子氏 佐藤美芳氏 保科祐子氏	
6	毎週水曜日 第4土曜日	きくちえつろうさんと楽 しむおはなし会	菊地悦郎氏	
7	8月3日(土)	夏休み自由研究相談会		
8	8月4日(日)	読書感想文講座		
9	12月22日(日)	方言で語る日本の昔話		
10	未定	一日司書体験	図書館職員	中学生対象
11	未定	絵本の読み聞かせ講座		
12	未定	子どもも大人も楽しい 紙芝居		
13	未定	キラキラクリスマス コンサート		
14	未定	人形劇サークルとんとん の楽しい人形劇	人形劇とんとん	
15	未定	学校訪問おはなし会	ききみみの会	

【本のリサイクル（再利用）事業】

不要となった資料の有効活用のため、「リサイクル資料」として広く市民及び利用者に提供する。

なお、令和2～4年度は、新型コロナウイルス感染症拡大防止のため団体向け・一般向けの双方で次のような対策を取った。その結果、従来の方式と比較し混雑の緩和、提供機会の増加等のメリットが認められたため、今年度も同様の方式で開催する。

	団体向け	一般向け
対 象	市内の育児・教育・福祉団体 (幼稚園・学校・老人ホーム等)	一般利用者
会 場	本館2階 展示ホール	本館 一般開架・ブラウジング・児童開架 分館 各館の入口付近
方 式	事前予約制 冊数制限有	一定期間にわたり開催(資料は随時追加) 雑誌は事前に日程を公表し追加
実 施 時 期	令和6年9月中旬(予定)	令和6年10月中旬～12月下旬(予定)

【図書館だより「べにばな」発行】

4、7、10、1月の四半期毎に、図書館の利用案内・本の情報・催し物のお知らせ・ボランティアの活動状況等を紹介した図書館だよりを発行し、図書館の利用者や保育園・学校等に配布する。

【本の新聞「としょかんKids」発行】

4、7、10、1月の四半期毎に、幼児～小学生と児童書に関心のある大人向けに、利用者が薦める本や図書館が紹介する本を掲載した新聞を発行し、図書館の利用者や保育園・学校等に配布する。

【本のひろばにおける展示】

若者層(特に高校生)への本に親しむ機会の提供及び本や図書館になじみの薄い方への図書館のPRを目的に、本のひろば設置書棚の一面を展示コーナーにて展示を行う。

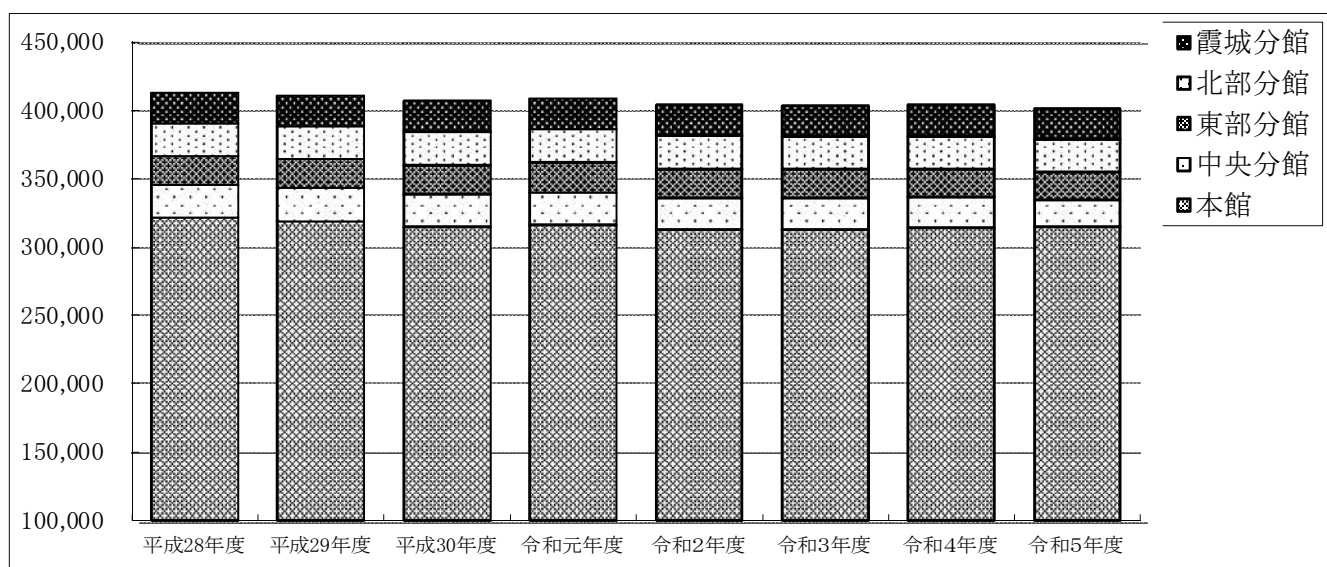
6 図書資料概要

【蔵書冊数】

令和6年3月末現在

	一般 (大活字)	乳幼児 児童	紙芝居	参考 図書	郷土 資料	まんが	まんが セット	雑誌	視聴覚 資料	合計
本館	165,713	61,836	2,064	9,072	46,036	2,989	11,958	11,736	3,483	314,887
中央 分館	12,636	4,841	358	52	619	714	0	500	0	19,720
東部 分館	9,954	8,735	161	71	356	391	0	539	0	20,207
北部 分館	13,917	8,964	297	86	422	5	0	319	0	24,010
霞城 分館	11,811	9,238	298	93	341	417	0	576	0	22,774
分館 合計	48,318	31,778	1,114	302	1,738	1,527	0	1,934	0	86,711
計	214,031	93,614	3,178	9,374	47,774	4,516	11,958	13,670	3,483	401,598
構成 比	53.3	23.3	0.8	2.3	11.9	1.1	3.0	3.4	0.9	-
前年 度計	217,754	92,426	3,224	9,388	47,299	4,101	12,212	13,876	3,418	403,698
前年 度比	98.3	101.3	98.6	99.9	101.0	110.1	97.9	98.5	101.9	99.5

【蔵書冊数の推移】



7 令和5年度統計

(1) 図書資料の受入

【購入】

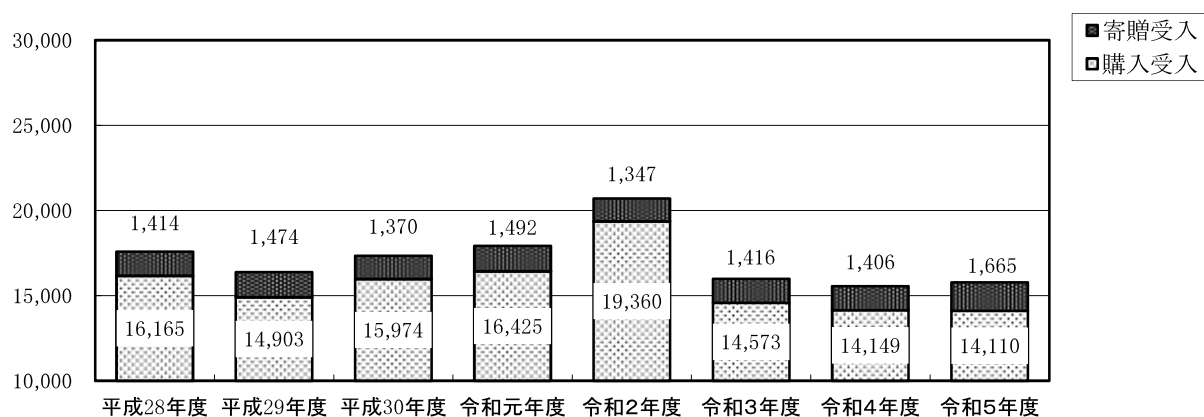
	一般 (大活字)	児童 青少年	紙芝居	参考 資料	郷土 資料	まんが	雑誌	視聴覚 資料	合計
本館	5,065	1,762	54	32	311	352	2,265	62	9,903
中央分館	733	167	0	0	1	349	162	0	1,412
東部分館	391	286	3	0	0	0	115	0	795
北部分館	636	277	4	0	0	0	91	0	1,008
霞城分館	572	254	7	0	0	0	159	0	992
分館合計	2,332	984	14	0	1	349	527	0	4,207
購入受入 合計	7,397	2,746	68	32	312	701	2,792	62	14,110
寄贈受入	寄贈図書の受入れ冊数詳細については次頁に掲載する								1,665
受入総数	-	-	-	-	-	-	-	-	15,775

構成比 (寄贈除)	52.4	19.5	0.5	0.2	2.2	5.0	19.8	0.4	-
--------------	------	------	-----	-----	-----	-----	------	-----	---

前年度計 (寄贈除)	7,749	2,686	84	66	199	476	2,872	17	14,149
前年度比 (寄贈除)	95.5	102.2	81.0	48.5	156.8	147.3	97.2	364.7	99.7

除籍冊数	9,651	2,672	116	126	252	857	3,012	12	16,698
------	-------	-------	-----	-----	-----	-----	-------	----	--------

【購入冊数の推移】



【寄贈】

		令和5年度	構成比 (%)	令和4年度	増減冊数
郷土資料以外	一般書	373	22.40	254	119
	児童書	232	13.93	216	16
	視聴覚資料	3	0.18	2	1
	雑誌	0	0.00	0	0
	まんが	102	6.13	55	47
	参考図書	37	2.22	30	7
	計	747	44.86	557	190
郷土資料	一般書	169	10.15	189	▲ 20
	行政資料	191	11.47	122	69
	児童書	0	0.00	0	0
	雑誌	558	33.51	536	22
	まんが	0	0.00	0	0
	視聴覚資料	0	0.00	2	▲ 2
	計	918	55.14	849	69
総計		1,665	100.00	1,406	259

【予算額の推移】 * 雑誌購入は含まない

(単位:千円)

	平成 29年度	平成 30年度	令和 元年度	令和 2年度	令和 3年度	令和 4年度	令和 5年度
予算額	21,000	21,000	21,000	21,500	20,000	20,000	20,000

(2) 利用状況

【全体】

※団体利用を含む

区分	開館日数 (日)	総 数			一 日 平 均		備考	
		新規登録者 数 (人)	貸出者数 (人)	貸出冊数 (冊)	貸出者数 (人)	貸出冊数 (冊)		
本 館	290	1,435	116,023	584,090	400.1	2,014.1		
分 館	中央分館	296	178	10,093	29,922	34.1	101.1	試験的に11・12月の土曜日の開館時間延長 (17:00→19:00閉館)
	東部分館	280	50	7,256	27,896	25.9	99.6	
	北部分館	269	58	13,986	63,120	52.0	234.6	
	霞城分館	269	170	18,741	70,426	69.7	261.8	
	計		456	50,076	191,364			
合 計		1,891	166,099	775,454				

【団体貸出(内数)】

	団体 利用回数	貸出 冊数
本 館	594	15,562
中央分館	8	104
東部分館	17	156
北部分館	90	3,833
霞城分館	28	646
合 計	737	20,301

【年齢別】

(冊数)

	一般 (大活字)	児童 青少年	紙芝居	参考資料	郷土資料	まんが	雑誌	視聴覚資料	合 計
6歳以下	1,179	12,127	140	8	57	331	95	33	13,970
7～9歳	2,081	15,006	44	8	67	1,707	155	10	19,078
10～12歳	3,883	10,169	31	3	106	2,593	352	22	17,159
13～15歳	4,976	1,784	50	4	42	963	280	6	8,105
16歳～18歳	3,510	595	3	8	45	435	93	11	4,700
19～22歳	4,182	1,161	29	14	92	276	104	20	5,878
23～29歳	8,557	5,421	139	22	204	471	427	107	15,348
30～39歳	26,068	58,078	831	56	481	3,941	1,879	326	91,660
40～49歳	74,384	60,345	758	77	1,089	7,743	6,032	430	150,858
50～59歳	84,290	12,638	375	27	1,011	4,622	7,872	1,162	111,997
60～69歳	110,340	9,944	424	16	1,460	3,591	9,480	2,417	137,672
70歳以上	155,250	6,028	215	68	1,832	2,425	9,699	2,276	177,793
小計	478,701	193,296	3,039	311	6,486	29,098	36,468	6,820	754,219
団体貸出	3,668	15,035	1,306	16	293	642	240	12	21,212
仮登録等	1	21	0	1	0	0	0	0	23
合計	482,370	208,352	4,345	328	6,779	29,740	36,708	6,832	775,454

(3) リクエスト・予約件数

リクエスト・予約の処理状況

区分	令和 2年度	令和 3年度	令和 4年度	令和 5年度
		(うち、館内OPAC)	(うち、館内OPAC)	(うち、館内OPAC)
インターネット受付	36,059	48,416 (3,505)	54,424 (4,590)	54,677 (5,131)
窓口受付	18,943	17,108	16,292	13,884
合計	55,002	62,019	70,716	68,561
インターネット受付割合	65.6%	78.1%	77.0%	79.7%

※平成23年10月からインターネット
令和3年4月から館内OPAC
からのリクエスト受付開始

受付図書別(インターネットによるものを除く)

区分	本館	中央分館	東部分館	北部分館	霞城分館	分館合計	総合計	構成比
一般書	6,291	1,268	681	2,063	2,093	6,105	12,396	89.3
児童書	413	136	154	94	78	462	875	6.3
雑誌	234	51	27	174	127	379	613	4.4
合計	6,938	1,455	862	2,331	2,298	6,946	13,884	

処理対応別

処理内容	本館	中央分館	東部分館	北部分館	霞城分館	分館合計	総合計	構成比
所蔵 (返却待ち)	4,183	984	532	1,590	1,526	4,632	8,815	63.5
購入したもの	2,093	379	231	553	576	1,739	3,832	27.6
相互貸借	585	63	68	130	150	411	996	7.2
提供できた合計	6,861	1,426	831	2,273	2,252	6,782	13,643	98.3
品切、絶版	0	1	1	0	0	2	2	0.01
その他 (キャンセル等)	77	28	30	58	46	162	239	1.7
提供できなかった合計	77	29	31	58	46	164	241	1.7
総合計	6,938	1,455	862	2,331	2,298	6,946	13,884	

前年度	6,801	1,410	867	2,417	2,585	7,279	14,080
前年度比(%)	102.0	103.2	99.4	96.4	88.9	95.4	98.6

※ 提供できなかったリクエストのうち、品切・絶版とは利用者が相互貸借を希望しなかった資料。
その他の主なものは、リクエストのキャンセルや該当資料が不明等。

(4) 相互貸借

※未所蔵資料のリクエストについて、購入できない場合、他の公立図書館等から資料を借用して、ご要望の市民に貸出しを行います。また、当館の資料を他の図書館に貸出しを行います。

図書館名	借 受 冊 数		貸 出 冊 数		
	令和5年度	令和4年度	令和5年度	令和4年度	
国立国会図書館	0	0	0	0	
山形県立図書館	211	128	75	70	
上山市立	21	21	16	10	
天童市立	39	29	35	36	
市立米沢	66	51	55	61	
鶴岡市立	56	42	45	87	
酒田市立	64	45	172	106	
新庄市立	30	9	24	25	
寒河江市立	28	33	50	60	
東根市さくらんぼ	37	31	31	45	
村山市立	32	30	15	15	
南陽市立	17	15	8	3	
尾花沢市民	32	6	23	23	
長井市立	6	6	8	1	
県内町村立図書館	0	42	118	155	
県内計	639	488	675	697	
県外の 県立 図書館	北海道	3	12	0	0
	東北	39	42	7	16
	関東	0	0	0	0
	北陸	0	0	0	0
	中部	0	0	0	0
	東海	0	0	0	0
	近畿	0	0	1	0
	中国	0	0	0	0
	四国	0	0	0	0
	九州	0	0	0	0
	沖縄	0	0	0	0
政令 市立 図書館	北海道	4	7	0	3
	東北	94	41	52	65
	その他	0	0	1	0
県外の 区市町村 立図書館	北海道	42	36	10	15
	東北	218	190	77	159
	関東	0	0	2	1
	その他	0	0	3	2
その他	0	0	0	0	
県外計	400	328	153	261	
合 計	1039	816	828	958	

前年度	816	933	958	745
増減数	223	▲ 117	▲ 130	213

(5) レファレンス (調査・相談)

区分	一般	児童	計	前年度	増減数
口頭	30	0	30	20	10
電話	9	0	9	11	▲ 2
メール	5	0	5	7	▲ 2
文書	2	0	2	5	▲ 3
計	46	0	46	43	3

(6) オンライン等データベース

区分		件数	複写枚数
国立国会図書館	閲覧	2	
	うち複写	1	3
法令情報	閲覧	4	
	うち複写	1	34
官報情報	閲覧	13	
	うち複写	2	3
やましんDVD	閲覧	3	
	うち複写	3	5

(7) 貸館

区分		回数	人数	備考
主催事業	主に集会室	83	1,727	おはなし会, 読み聞かせ等
ボランティア	講座室	23	272	本の修理等
貸出	集会室	78	826	練習会等
	講座室	43	377	ボランティア団体の例会等
業務用	講座室	48	-	選書会議等
計		275	3,202	
前年度		205	1,409	
増減		70	1,793	新型コロナウイルス感染症の5類移行による事業・活動の復活・増加

(8) コピー

	合計		1日平均		
	枚数	件数	枚数	件数	開館日数
令和5年度	2,183	476	7.5	1.6	290
令和4年度	2,333	457	8.8	1.7	265
増減	▲ 150	19	▲ 1.3	▲ 0.1	25

(9) 予約本24時間受取ボックス

	合 計		1 日 平 均		
	人 数	冊 数	人 数	冊 数	開館日数
令和5年度	3,717	7,492	12.8	25.8	290
令和4年度	3,546	7,465	13.4	28.2	265
増 減	171	27	▲ 0.6	-2.4	25

※令和2年12月24日より運用開始。

※令和4年度開館日数の減少は空調設備改修工事に伴う休館のため。

8 令和5年度 利用者アンケートの概要

1 目的

山形市立図書館の運営やサービス状況を把握し、今後の図書館運営の改善方向を探るための基礎データとする。

2 実施期間

令和5年11月25日(土)～12月5日(火)

※休館日(本館・東部・北部・霞城:11/27(月)、12/4日(月)、中央:11/28(火)、12/5日(火))を除いた9日間

3 調査対象

山形市立図書館本館、中央分館、東部分館、北部分館、霞城分館の来館利用者、およびインターネット経由での回答を受付けた(今年度より)

4 アンケート回収数

館名	交付枚数	回収枚数	回収率	ネット回答数	回答数計
本館	600	317	52.8%	70	387
中央分館	200	114	57.0%	1	115
東部分館	100	53	53.0%	2	55
北部分館	150	62	41.3%	1	63
霞城分館	250	195	78.0%	4	199
計	1,300	741	57.0%	78	819

令和4年度

965枚(内訳:本館539枚、中央分館64枚、東部分館53枚、北部分館87枚、霞城分館222枚) ※回収数比率 51.3%

5 調査事項

(1). 回答者の属性等について

①住所(集計においては中学校学区で表記) ②年齢 ③利用頻度 ④来館方法

(2). 回答者の満足度について

①本や雑誌など資料の充実度 ②本や雑誌など資料の探しやすさ

③施設・設備(居心地、机、椅子、本棚、バリアフリー等)

④開館日 ⑤開館時間 ⑥職員の対応

⑦図書館のサービス(予約リクエスト、催し物、ホームページ、調査相談、検索等)

(3). 充実を希望する資料の分野について

①一般書 ②児童書

(4). 図書館で開催する講座・展示について

①開催を希望する分野 ②具体案について

(5). 電子書籍貸出しサービスの導入について

(6). 図書館のサービスについて、最近の取り組みで知っているものについて

(7). 図書館へのご意見・ご要望等について(自由記載)

(1). 回答者の属性について

① 住所(住所を回答いただき、成人も含めて中学校学区域に振分け)

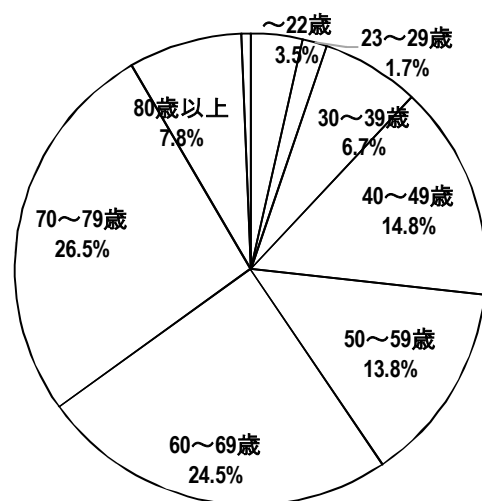
	山一中	山二中	山三中	山四中	山五中	山六中	山七中	山八中
本館	57	15	28	22	6	100	4	1
中央分館	15	9	36	2	29	2	2	-
東部分館	33	1	3	7	4	1	-	-
北部分館	1	3	1	24	22	-	-	-
霞城分館	4	63	57	5	4	4	6	3
計	110	91	125	60	65	107	12	4
山九中	山十中	蔵王一中	金井中	高楯中	市内地区不明	市外	記載なし	総計
13	60	32	6	7	14	12	10	387
2	6	1	4	-	5	1	1	115
2	-	2	-	-	1	1	-	55
-	2	-	3	3	1	1	2	63
1	18	-	16	2	12	3	1	199
18	86	35	29	12	33	18	14	819

本館の利用者は山六中学区内在住者が 100 人と最多で、以下山十中、山一中の順となっている。中央分館は山三中学区内在住者が、霞城分館では山二中学区内在住者が最多だが、比較的多くの地域からまんべんなく利用されている傾向がある一方、東部、北部分館については、地元利用者が多い傾向にある。また本館・分館とも市街地から遠い地区からの来館は少ない。

② 年齢

年齢分布は構成比の高い方から 60 歳～69 歳と 70 歳～79 歳が 225 人(23.6%)、次いで 40～49 歳が 148 人(15.3%)、50～59 歳が 144 人(14.9%)の順になっている。

この傾向は昨年度とほぼ同様で、回答全体の年齢構成比率にも大きな変化は見られない。



	6歳以下	7～9歳	10～12歳	13～15歳	16～18歳	19～22歳	23～29歳	30～39歳
回答数	3	5	8	4	6	3	14	55
割合	0.4%	0.6%	1.0%	0.5%	0.7%	0.4%	1.7%	6.7%
	40～49歳	50～59歳	60～69歳	70～79歳	80歳以上	その他記載なし	計	
回答数	121	113	201	217	64	5	819	
割合	14.8%	13.8%	24.5%	26.5%	7.8%	0.6%	100.0%	

③ 利用頻度

利用頻度は下記のとおりであるが、2週間に1度という回答が422人(51.5%)であり、ほぼ半数が貸出利用期間(2週間)に合わせて来館していることがうかがえる。

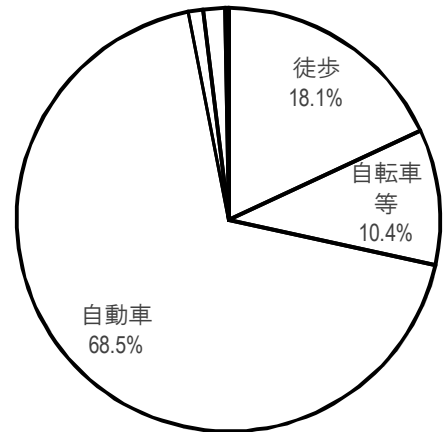
	毎日	週1回	2週に1	月1回	年数回	初めて	記載なし	計
本館	1	97	197	68	18	2	4	387
分館	8	99	225	71	25	3	1	432
計	9	196	422	139	43	5	5	819
割合	1.1%	23.9%	51.5%	17.0%	5.3%	0.6%	0.6%	100.0%

④ 来館方法

来館の方法としての交通手段は、自動車との回答が561人(68.5%)と最も多く、次いで徒歩、自転車の順となっている。

なお、分館回答でも239(55.3%)と半数以上の利用者が自動車利用との回答であった(R4:分館の自動車利用61.9%)。

また、ベニちゃんバス・公共交通機関の利用は23人(2.8%)と依然として低い。(R4: 0.6%)



	徒歩	自転車	自動車	ベニちゃんバス	公共交	その他	記載なし	計
本館	30	31	322	-	3	-	1	387
分館	118	54	239	9	11	-	1	432
計	148	85	561	9	14	-	2	819
割合	18.1%	10.4%	68.5%	1.1%	1.7%	0.0%	0.2%	100.0%

(2) 回答者の満足度について

① 満足度に関する回答数

項目	満足	やや満足	やや不満	不満	記載なし	計
本や雑誌など資料の充実度	250	422	114	13	20	819
本や雑誌など資料の探しやすさ	298	392	106	6	17	819
施設設備(居心地、机、椅子、本棚等)	334	332	111	19	23	819
開館日	452	275	60	19	13	819
開館時間	449	249	89	16	16	819
職員の対応	618	178	12	2	9	819
予約リク等図書館のサービス	375	346	40	7	51	819

② 満足度評点の比較

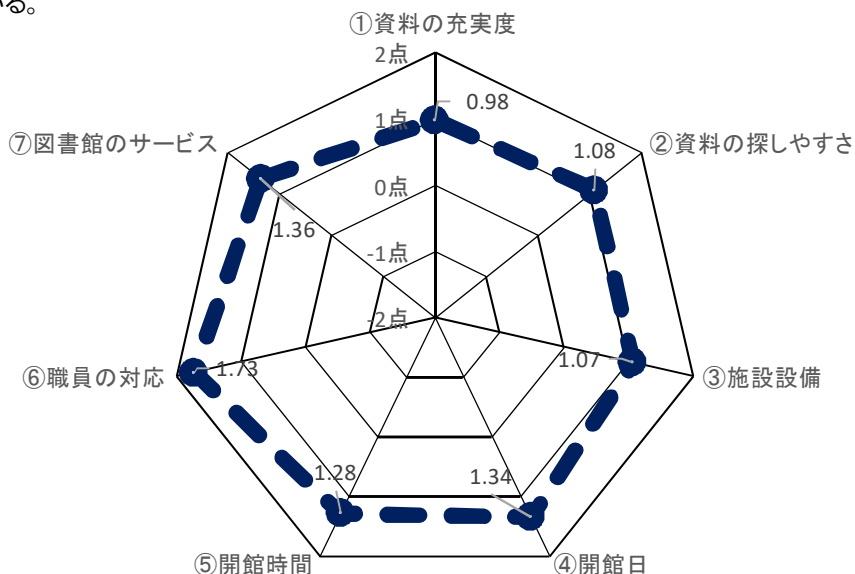
項目	評点			R4年度		
	(本館)	(分館)	(全体)	(本館)	(分館)	(全体)
本や雑誌など資料の充実度	1.16点	0.81点	0.98点	1.12点	0.63点	0.90点
本や雑誌など資料の探しやすさ	1.07点	1.10点	1.08点	1.03点	1.15点	1.08点

施設設備(居心地、机、椅子、本棚等)	0.98点	1.15点	1.07点
開館日	1.47点	1.23点	1.34点
開館時間	1.41点	1.16点	1.28点
職員の対応	1.68点	1.77点	1.73点
予約リクエスト等図書館サービス	1.33点	1.38点	1.36点

1.05点	1.00点	1.03点
1.40点	1.26点	1.34点
1.33点	1.11点	1.24点
1.64点	1.75点	1.69点
1.38点	1.37点	1.38点

※満足度評点について…アンケート回答の「満足」を+2点、「やや満足」を+1点、「やや不満」を-1点、「不満」を-2点とし、合計評点数を回答者数(無回答を除く)で除した値である。+2点に近いほど満足度が高く、-2点に近いほど満足度が低いことを表している。

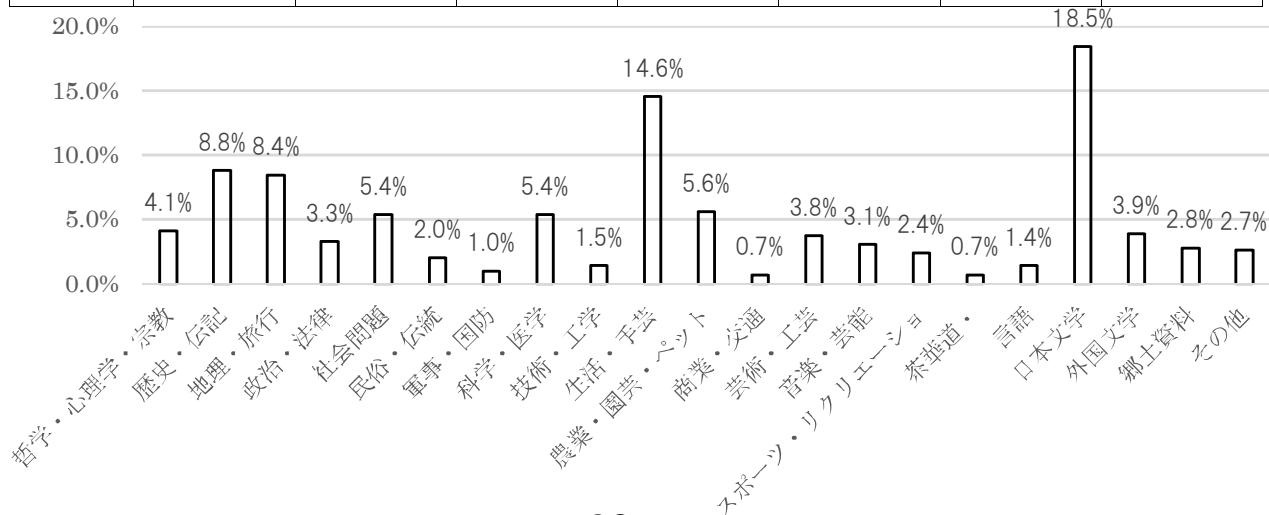
「開館日」、「開館時間」、「職員の対応」、「図書館のサービス」の項目は満足度評点が高いが、特に分館の「本や雑誌など資料の充実度」(0.81点)、は1点を下回っており、満足度が低いことがうかがえる。



(3). 充実を希望する資料の分野について

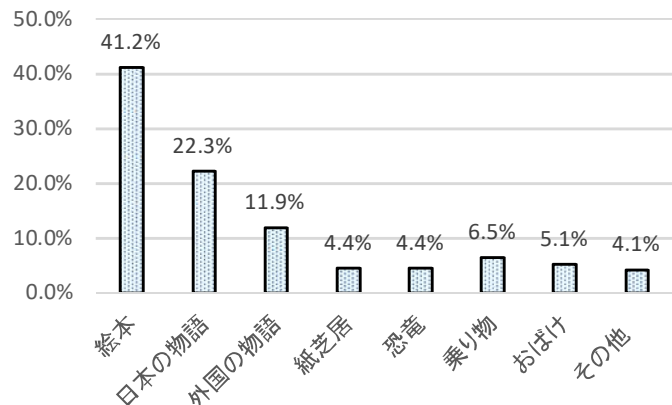
① 一般書(回答者数 760人 記載なし 59人 回答数 1,767)

	哲学・心理学・ 宗教	歴史・伝記	地理・旅行	政治・法律 経済	社会問題	民俗・伝統	軍事・国防
回答数	73	156	149	58	95	36	17
割合	4.1%	8.8%	8.4%	3.3%	5.4%	2.0%	1.0%
	科学・医学 薬学	技術・工学 工業	生活・手芸 料理・育児	農業・園芸・ペ ット	商業・交通 通信	芸術・工芸	音楽・芸能
回答数	95	26	258	99	12	67	54
割合	5.4%	1.5%	14.6%	5.6%	0.7%	3.8%	3.1%
	スポーツ・レク リエーショ	茶華道・ 室内娯楽	言語	日本文学	外国文学	郷土資料	その他
回答数	43	12	25	327	69	49	47
割合	2.4%	0.7%	1.4%	18.5%	3.9%	2.8%	2.7%



② 児童書(回答者数 340 人 記載なし 479 人 回答数 587)

	絵本	日本の物語	外国の物語	紙芝居	恐竜
回答数	242	131	70	26	26
割合	41.2%	22.3%	11.9%	4.4%	4.4%
	乗り物	おぼけ	その他		
回答数	38	30	24		
割合	6.5%	5.1%	4.1%		



(4) 図書館で開催する講座・展示について

① 開催を希望する分野(回答者数 636 人 記載なし 183 人 回答数 1,047)

	文学	郷土	歴史	育児・教育	健康医学	美術工芸
回答数	164	158	160	66	171	85
割合	15.7%	15.1%	15.3%	6.3%	16.3%	8.1%
	音楽・芸能	スポーツ	児童向イベント・展示	その他		計
回答数	87	41	96	19		1,047
割合	8.3%	3.9%	9.2%	1.8%		100.0%

② 具体案について(回答者数 121 人 記載なし 698 人 回答数 128)

●「展示関係」

- 大河ドラマと連動した関連書籍展示(本)
- 来年はオリンピックがあるのでそれに関連した展示など(本)
- 思春期の子供の育て方とその本の紹介(本)
- 絵画の展示等(本)(同様の意見 1 件)

●「講座・事業・体験関係」

- 今の図書館の場所が、江戸時代から今までどんな変化を遂げたか・山形五堰について(霞)
- 以前開催した山形市街の(大正、)昭和初期のスライド、映写会を希望(霞)
- 村山民俗学会の歴史街歩きの継続(本)
- 山形在住の作家の講演・講座の開設(本)(同様の意見 2 件)
- 地域の遺跡、旧廃道、近代遺構などの解説(本)
- 保護者向け小中高生の学力アップの講座(霞)
- 育児に不安感を持っている人たちが気軽に話せる空間作り(霞)
- 手話教室(北)
- 上級ファイナンシャルプランナーによる投資講座(絶対に勧誘無しを条件)(本)

老人の健康についての悩み。指の変形・老人のやせる方法とか。(本)

浮世絵の話などを聞いてみたい。(北)

ハンドメイドのワークショップ(本)(同様の意見 3 件)

年配の人が小学生の時にやっていた遊びを今の小学生と楽しむイベント(本)

小学生の子供がいます。小学校で図書館の本の分類法について学びますが、学校の図書室の分類法が図書館とは違うので、学んでも実際に体験することができず、図書館で読みたい本を探ることができないと言っていました。小学生向けのお仕事体験のような形で、本の探し方を知る機会があるといいなと思います。

本を読むことが好きなので、図書館で自分が読みたい本を探ることができたら、もっと楽しく豊かになるのになと思います。(本)

気軽に参加できる読書会などがあると嬉しいです。(霞)

本の修繕の仕方。(本)

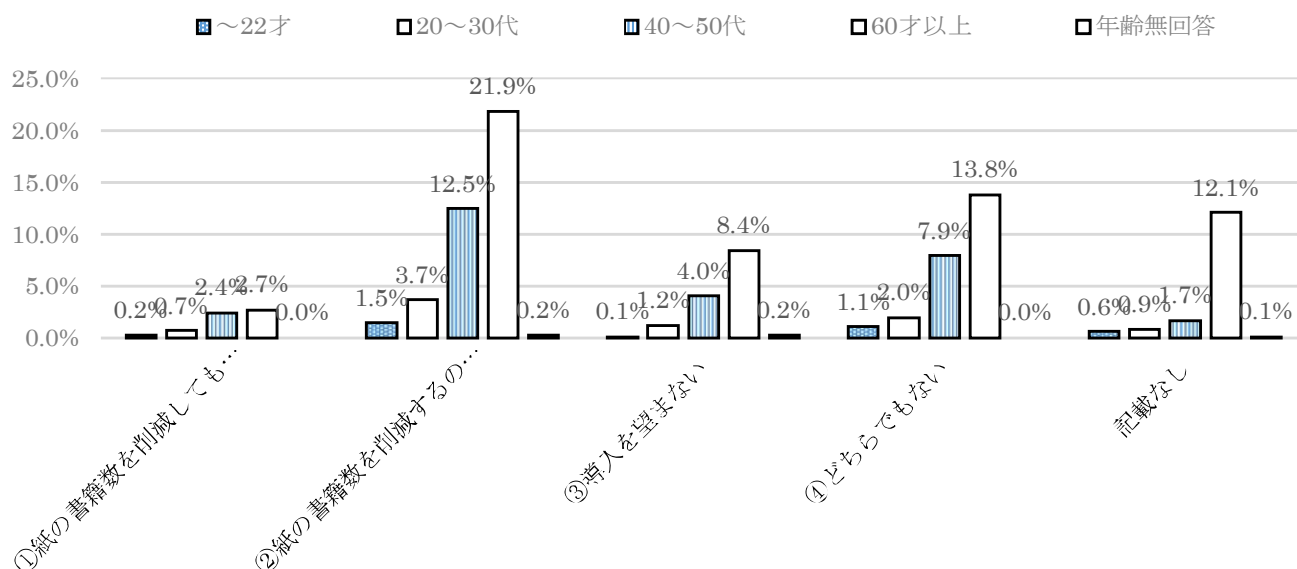
(5).電子書籍貸出しサービスへの認識について

①本館・分館別回答

	①紙の書籍数を削減しても導入した方がよい	②紙の書籍数を削減するのであれば導入しない方がよい	③導入を望まない	④どちらでもない	記載なし	計
本館	27	149	43	101	67	387
分館	23	176	72	102	59	432
計	50 6.1%	325 39.7%	115 14.0%	203 24.8%	126 15.4%	819 100.0%

②年齢層別

年齢	①	②	③	④	記載なし	計
～22 才	2 0.2%	12 1.5%	1 0.1%	9 1.1%	5 0.6%	29 3.5%
20～30 代	6 0.7%	30 3.7%	10 1.2%	16 2.0%	7 0.9%	69 8.4%
40～50 代	20 2.4%	102 12.5%	33 4.0%	65 7.9%	14 1.7%	234 28.6%
60 才以上	22 2.7%	179 21.9%	69 8.4%	113 13.8%	99 12.1%	482 58.9%
年齢無回答	0 0.0%	2 0.2%	2 0.2%	0 0.0%	1 0.1%	5 0.6%
計	50 6.1%	325 39.7%	115 14.0%	203 24.8%	126 15.4%	819 100.0%



(6). 図書館のサービスについて、最近の取り組みで知っているものについて(回答者数 570 人 記載なし 249 人 回答数 1,179)

	本の消毒器	予約本受取ボックス	本のひろば	出前図書館	中央分館リノベーション	その他	計
本館	176	171	71	52	70	4	544
分館	207	139	79	46	162	2	635
計	383 32.5%	310 26.3%	150 12.7%	98 8.3%	232 19.7%	6 0.5%	1,179 100.0%

本の消毒器(R3 年度)が 32.5%、予約本受取ボックス(R3 年度)が 26.3%、中央分館リノベーション(R5 年度)が 19.7%の順で認知度が高い。

(7). 図書館へのご意見・ご要望等について(自由記載)(回答者数 315 人 記載なし 504 人 回答数 423)

項目区分	回答数	割合
①.本や雑誌などの充実	85	20.1%
②.本や雑誌などの探しやすさ	22	5.2%
③.施設の設備	65	15.4%
④.開館時間・開館日	26	6.1%
⑤.お客様と接する職員の対応	38	9.0%
⑥.図書館のサービス等	123	29.1%
⑦.駐車場について	15	3.5%
⑧.その他	49	11.6%
計	423	100.0%

図書館のサービス等、次に本や雑誌などの充実について、お客様と接する職員の対応、施設の設備に関する意見等が多い。

以下に記載された意見を抜粋して原文のまま記載します。

①「本や雑誌などの充実」

殆どネット予約での利用ですが、予約が集中すると予想される本は、蔵書数を増やして待ち時間を少しでも短縮して欲しい。(本)

新しい本をたくさん入れてほしい。(東)(同様の意見 9 件)

人気本の購入冊数は減じてもいいのでは…。早く読みたいなら本屋へ。(北)

読みたい本がないことが多い。読みたい本を借りるのに数か月かかる場合も多い。人気のある本は複数冊揃えたらどうか。(霞)(同様の意見 4 件)

大きい文字の本の充実(本)(同様の意見 2 件)

自転車で来ることが多いので、持ち運びに便利な文庫本が増冊されると助かります。単行本で所蔵している書籍についても、文庫本を増やしていただけるとありがたいです。いつも気持ちよく利用させていただいております。ありがとうございます。(中)(同様の意見 3 件)

季刊紙等書店で求めることのできない本があればよい。(本)

雑誌などは新しいものしか棚にない。(本)(同様の意見 1 件)

雑誌は別のものに変更できないでしょうか？(本)

雑誌など本館と分館でまわしてほしい。(霞)

分館の新聞の充実(日経新聞が本館にしかないので…)(霞)

年を取るにつれて読書が面倒になり、CD の朗読文を聞くことが多くなり、幅広い種類を取り揃えてほしいです。(本)(同様の意見 3 件)

自宅の近くに県立図書館もありますが、小説などお借りしやすいのは市立図書館です。(中)(同様の意見 1 件)

英語で書かれた一般書がほぼない。ガイドブックや日本紹介本だけでなく、在住外国人が利用できるように、英語の小説などをおいてほしい。村上春樹のような英訳なら海外でも人気だし、英語を勉強する学生などにも役に立つと思う。海外で人気の外国人作家の本も読みたい。(本)(同様の意見 1 件)

東部分館の図書は絵本が充実している。政治・社会・洋書・外国語の絵本、楽譜・哲学書などがないのでは。いつも本を譲っていただけるとありがたいです。(東)

セットまんがの充実、特に。(本)(同様の意見 1 件)

マンガをもう少し最近のにしてほしい(本)(同様の意見 2 件)

まんがのコーナーをもう少し広くして、小さい子でもわかる本を増やしてくれるとありがたい。(本)

子ども向けの本が充実していて良いと思います。(中)

この頃 20～30 年以上前の本をお借りする事が多いのですが、中にはひどく汚れていて、嫌な気分で見ている事があります。利用者一人一人の心構えが大切だと思うのですが、何百人もの手を経れば汚れるのも当然と言えば当然です。その辺りのマッチングが出来れば、状態の良い本を新たに差し替えて、気持ちよく利用できるようになるのではないのでしょうか。(本)(同様の意見 3 件)

他の地域から引っ越してきたので特に感じるのかも知れませんが、書籍がとても綺麗に保たれていると思います。職員の方の意識と借りる方々のモラルが高いのだと感心しています。(本)

②「本や雑誌などの探しやすさ」

一番下の棚が高齢になったせいで見えにくいし、しゃがむのもちょっと大変です。(中)(同様の意見

2 件)

図書館の PC が使いづらい。文字をタッチしてもなかなか反応せずイライラして結局自分のスマホで図書館のサイトにアクセスして本を探したりしている。(本)(同様の意見 2 件)

ネットでの検索やリクエストをよく利用しますが、ネット検索が意外と難しい。かなで？漢字で姓名で一時空ける？//とか入れる？正しく入れても該当するものがないと出てくるのはどうして？もう少しわかりやすいといいのに(霞)(同様の意見 2 件)

図書検索サービスでは、「在架」とあるのに実際はない本が結構あります。ぜひこの解消にご尽力ください。(本)

シリーズもの…背表紙の下の方にナンバーを入れてもらえば見やすい。一部には入っているが、入っていないものがある。(霞)(同様の意見 2 件)

作家名が見づらい。本棚に作家名の見出しあればと思っています。(中)

棚に本を詰め過ぎで取れないときがあるので改善してほしい。(本)(同様の意見 1 件)

本の並び方がとてもきれいで自分の見たい本が見つかりやすかったし、借りたかった本が借り終わった後に他の本も借りたくなりました！これからも頑張ってください。応援してます！！(本)(同様の意見 1 件)

地下のラノベが最近よくアニメになっているので、例えばアニメが放送しているクールに「今季はこのアニメを放送しています」コーナーをつくらなければ原作を借りて読んでみようとする人が増えると思う。(本)

③「施設の設備」

現在地でリニューアルして、より使いやすい施設として運営してほしい。(東)

図書館自体が古くなってきているようですから、郊外の広い所へ近代的な図書館を作っていただきたい。遊学館は子供を連れて行けるような図書館ではないので是非お願いしたいです。(本)(同様の意見 1 件)

移転のうわさがありますが、現在地で存続してほしい。(本)

分館をもっと増やしてほしい(金井地区)。(本)

本館の他に分館がいくつもあり、どこに返却してもよいというのはとてもありがたいしくみだと思います。たいへんだとは思いますが、休館日が異なりとてもありがたいです。(本)

県立図書館のように喫茶スペースがあるとうれしい。(本)(同様の意見 3 件)

狭さが気になります。机といすの広い空間スペースを開放くださればと思います。もっとじっくり本を読みたい時がありますが、場所がないのでそそくさと出てくる感じです。自然も豊かなので、窓の外の四季の変化を楽しみながら読書できるスペースがほしいところです。(本)(同様の意見 11 件)

閲覧台(テーブル)をもっとあってほしいです。(東)

カウンター席を増やしてもらいたい。机がある方が本を読みやすいし、勉強にも使える、大人も受験生も使いやすいと思う。現にカウンター席が埋まっていてイスはあいている。(中)

トイレが和式が多く、小さい子供が使いにくいので、洋式を増やしてほしい。(本)

子連れの憩いの場所があると良い。寝かせたりおむつ交換とか…(本)

空気がにごっている(中)

少し電気が暗く感じる時がある(東)(同様の意見 1 件)

静かな音楽をながしてほしい(すこし静かすぎる)(本)

Wi-Fi の強度を高めてほしい(本)

障がい者も利用できるような取り組みもされていると思うので、そこもっと情報発信してほしいです。

(本)

中央分館のリノベーション後、さらに好きな空間になりました。ただ以前は 4 階で勉強をしていた学生さんが 5 階の方が居心地がいいようで机席を占拠していることが多く、5 階で読書ができず 4 階で…。時間帯にはよるとは思うのですが勉強スペースは分けてほしいと思います。(中)

中央の利用時間が延長となり、仕事帰りにリクエストを取りに来て大変助かってます。ただ緑の字で案内をしてありますが、正直見にくいです。もう少し見やすい色にしていただけませんか。

(中)

④.「開館時間・開館日」

開館時間が県立と同様 9 時からだと良いなあと思います。(霞)(同様の意見 4 件)

開館時間を夜の 8 時ころまで延長してほしい。(中)(同様の意見 2 件)

休館日が土日、祝日と重なると貸借ができず、不便さを感じる。急いで探して借りたいものがある時などは諦めてしまうことがある。それが実現不可能なら、分館も開館時間を伸ばしてくれるとありがたい。(せめて午後 6 時まで)(霞)

中央分館の開館時間が 19 時までで延長され、大変助かります。仕事帰りに図書館に立ち寄りますので、他の分館の開館時間も 18 時頃まで延長されるとうれしく思います。(中)(同様の意見 1 件)

⑤.「お客様と接する職員の対応」

窓口でもいつも丁寧に対応していただき、気持ちよく利用させていただいています。(本)(同様の意見 29 件)

職員の方の対応は丁寧だが、場所柄挨拶はもう少し小さい声で良いと思う。静かに読書・学習をしたい。(本)

職員によって対応が違いすぎる。(本)(同様の意見 2 件)

⑥.「図書館のサービス等」

CD についても分館で返すことができるようにしてほしい。(本)

貸出期間 2→3 週間にしてほしい(県立図書館と同様に)。(本)(同様の意見 10 件)

公民館が閉まっているとき、返却 BOX にも返せないのので、できれば外にポストを設置してほしいです。駐車場がお年寄りの方の止め方が危ないと思うことがある。(東)(同様の意見 1 件)

予約本の連絡をいつもありがとうございます。安心して借りることができ、毎日楽しみにしています。親切な対応感謝致します。(本)(同様の意見 9 件)

図書館にない本のリクエストをインターネットでできると良いと思います。(北)(同様の意見 6 件)

漫画リストが欲しい。漫画も予約貸出しをして欲しい。(本)(同様の意見 1 件)

他館の蔵書の取り寄せ助かっています。いつも気持ちよく利用させてくださってありがとうございます。(中)(同様の意見 1 件)

返却期限を過ぎても返さない場合にどのような対応を取られているのでしょうか。今現在 3 か月以上と 1 ヶ月以上待っている本があります。1 ヶ月以上待つことは頻繁にあります。特に新着本に多いような気がします。図書館側も苦慮されていることと思いますが、例えば 2 回遅れたら貸出の一時

停止など何らかの措置が必要と思います(私が知らないだけかもしれません)。(北)

借りた本の履歴を確認したい。(本)(同様の意見 6 件)

貸出期間の延長を家のパソコンでできるようにしてほしい。(本)(同様の意見 6 件)

ホームページについて、現在のマイページにお気に入りの本を保存しておける機能を追加してほしい。またそこから予約ができるようにしてほしい。(本)(同様の意見 1 件)

予約本の待ち人数、貸出漫画の返却予定日などがわかると嬉しいです。(本)

ホームページが見つらく使いづらい。(本)(同様の意見 3 件)

本のリサイクルについて…本のリサイクルはどのような基準とするのか、公表してほしい。(本)

新刊書の展示の仕方にも少し工夫があると良い。例えばおすすめのポイントをポップアップでとか。(霞)

黒板に一文、毎回楽しみにしています。ありがとうございます。(本)

入館して季節の飾り物には、ホッとするものが多く感謝です。立体的なすてきなものが多いですが、たまに手紙や絵手紙、絵巻の様な飾りもあったらすてきかな…と。(自分が絵手紙を楽しみにしているので勝手な意見でスママセン)(本)(同様の意見 2 件)

図書館を雑然とさせないで、棚の上などシンプルにしていきたい。(本)

司書さんのおすすめ本を聞いてみたいのですが、勇気が足らずいつも聞けません。いつかそんなコーナーがあったらコソッと借りるんですけど笑(中)

(電子書籍について)現状でも積極的に導入した方がいい(本)(同様の意見 1 件)

電子書籍についてなんですけども、人気作家で予約数が多く、貸出の順番を何か月も待たされる本に関しては積極的に導入すべきだと思います。(本)(同様の意見 1 件)

郷土資料などは部数も少なく、他館にはない場合が多いので、本が傷む前にデータ化してほしい。(本)

電子書籍は便利で、自分で購入する時はデータがほとんどになっている。ただ、紙をめくって読む良さがあり、図書館を利用している。古い考えであると思いますが、(紙の)本を借りたい気持ちがあります。(東)(同様の意見 2 件)

パソコンやスマートフォンを持ってない年配者(経済的社会的)も数多くいることも考えて下さい。(中)

インターネットを使えるか否かによって、図書館からの情報量(特に新刊本や貯蔵本の有無)の差はとても大きいので本館分館問わずに、インターネットで借りたい本を検索してあげるサービス(今でも頼めばやっていただけるのでしようが)をアピールしたら良いと思う(霞)

⑦.「駐車場について」

とにかく駐車場が狭い。(本)(同様の意見 13 件)

駐車場が満車のことが時々あります。駐車場の混雑状況が、アプリのようなものでわかると行きやすいように思います。(本)

⑧.「その他」

他の人の意見も見たい、掲示だけじゃなくホームページで見られたらいい。(本)

アンケートの集計公表だけではなく「これは今はできない」「検討中(前向き)」「導入…予定」とかレスポンスもほしい。(霞)

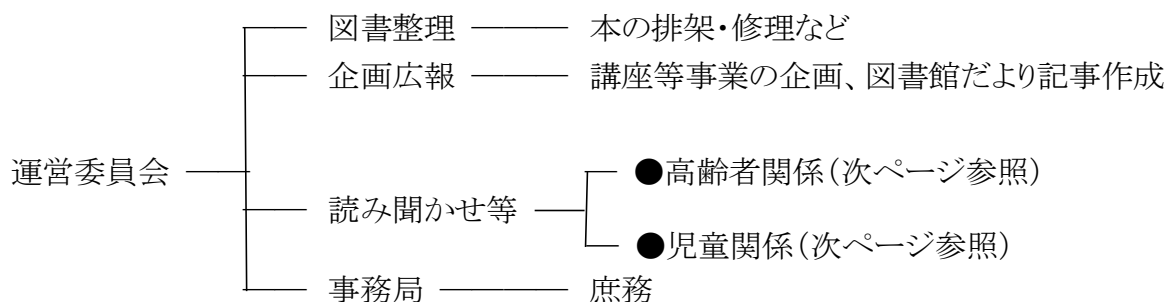
9 山形市立図書館ボランティア「小荷駄のみどりから…」

【発足までの経過】

平成13年3月に山形市立図書館「団体利用者の会」が意向調査の結果、「ボランティア活動がしたい」との声が多数寄せられ、その結果を受けて、「団体利用者の会」は発展的に解消し、平成13年4月に市立図書館ボランティア「小荷駄のみどりから…」が発足しました。

また、児童関係ボランティアグループが、より良い子どもとの出会いを求めて作ったネットワーク「とこNET」(平成10年2月発足)は、平成17年7月に発展的に解消し、個々のグループが、直接「小荷駄のみどりから…」に加入することになりました。

【組織】



【活動内容】

会員約60名が、読み聞かせ(高齢者向け、児童向け)、図書整理、企画広報、事務局の4つのグループに所属し、よりよい図書館となるよう市民の立場で活動しています。

①運営委員会

- ・月1回開催

②図書整理

- ・ 協働による返却本の排架 毎週火曜日 8時30分～(約1時間)
- ・ 破損資料の修理 月2回
- ・ 蔵書点検時の準備作業
- ・ 古本バザー(R5年度から再開)
- ・ 本帯の展示
- ・ おはなしの広場

③企画広報

- ・ 市立図書館と協働による図書館だよりの作成
- ・ 市立図書館展示会や市民講座の企画開催
 - a) 横倉明氏講演会「山形県の昆虫とその魅力」
 - b) 井上瑤子氏講演会「なぜいま山形で雑誌をつくるのか？」
 - c) 山本善昭氏講演会「モンテディオ山形は地元のチーム -戦力分析の面白さ-
- ・ 他都市図書館等の視察・研修会(R5年度から再開)
- ・ おはなしの広場

④読み聞かせ等

●高齢者関係

○ひだまりの会

- ・ 高齢者福祉施設や老人会等にて読み聞かせの実施
- ・ 図書館本館講座室にて勉強会を実施
- ・ おはなしの広場

●児童関係

○えんがわ文庫(令和5年度末で活動休止)

- ・ 布絵本・布おもちゃの製作・貸出(毎週金曜日、図書館にて)
- ・ 図書館本館児童室用タペストリーの製作
- ・ 布おもちゃであそぼう
- ・ おはなしの広場

○ききみみの会

- ・ 小学校等にておはなし会の実施
- ・ おはなし会～耳からさく読書～
- ・ おはなしの広場

○くまさんの会

- ・ 絵本とあそぼう
- ・ おはなしの広場
- ・ 保育園、幼稚園、養護学校、遊学館、市保健センター等にて絵本の読み聞かせの実施

○人形劇サークルとんとん

- ・ 人形劇上演
- ・ おはなしの広場

○おひさま文庫

- ・ 家庭文庫
- ・ 絵本とあそぼう
- ・ おはなしの広場

【事務局】

- ・ ボランティア組織の運営及び各グループの調整
- ・ ボランティア伝言板(広報紙)の作成

10 山形市立図書館協議会委員名簿

任期 令和5年6月1日～令和7年5月31日

氏名	役職等
伊藤 弘昭	東北文教大学人間科学部子ども教育学科 准教授 附属図書館副館長
井上 幸弘	図書館ボランティア運営委員長
高梨 明恵	山形大学附属幼稚園長
前田 洋光	山形市立第四中学校長
小鹿 泰子	特定非営利活動法人やまがた育児サークルランド べこっこひろば子育て支援センター長
沖津 卓也	山形商工会議所青年部理事
村形 弘也	山形県立図書館館長
渡邊 さおり	山形市PTA連合会 副母親委員長
山口 由美	「えっちゃん文庫」主宰
佐々木 僚	一般社団法人山形市私立幼稚園・認定こども園協会会長
大場 恵子	元山形県学校図書館連絡協議会会長
リサ・ソマーズ	翻訳家

1 1 山形市立図書館条例

(趣旨)

第1条 この条例は、この市の市民の教養の向上と文化の振興に寄与するため、図書館法(昭和25年法律第118号。以下「法」という。)第10条の規定に基づき、図書館の設置等に関し必要な事項を定めるものとする。

(設置、名称及び位置)

第2条 この市に図書館を設置し、その名称及び位置は、次のとおりとする。

- (1) 名称 山形市立図書館
- (2) 位置 山形市小荷駄町7番12号

(分館)

第3条 山形市立図書館(以下「図書館」という。)に分館を置き、その名称及び位置は、次の表のとおりとする。

名 称	位 置
中央分館	山形市七日町一丁目2番39号
東部分館	山形市小白川町二丁目3番47号
北部分館	山形市宮町四丁目17番13号
霞城分館	山形市城西町二丁目2番15号

(職員)

第4条 図書館に、次の職員を置く。

- (1) 館長
- (2) その他必要な職員

(入館の制限等)

第5条 教育委員会は、次の各号のいずれかに該当する者に対しては、入館を拒絶し、又は退館を命ずることができる。

- (1) 他人に迷惑を及ぼし、又は迷惑を及ぼすおそれがあると認められる者
- (2) 図書館の建物又は附属設備若しくは資料を損傷し、又は損傷するおそれがあると認められる者
- (3) その他図書館の管理上支障があると認められる者

(損害の賠償)

第6条 図書館を利用する者は、その利用により建物又は附属設備若しくは資料を損傷又は滅失したときは、その損害を賠償しなければならない。ただし、教育委員会が特にやむを得ないと認めるときは、この限りでない。

(協議会)

第7条 法第14条第1項の規定により、図書館に、山形市立図書館協議会(以下「協議会」という。)を置く。

2 協議会は、委員12人以内をもって組織する。

3 委員は、次に掲げる者のうちから教育委員会が任命する。

- (1) 学校教育及び社会教育の関係者
- (2) 家庭教育の向上に資する活動を行う者
- (3) 図書館に関するボランティア活動を行う者
- (4) 学識経験のある者

4 委員の任期は、2年とし、再任を妨げない。ただし、補欠委員の任期は、前任者の残任期間とする。

(委任)

第8条 この条例の施行に関し必要な事項は、教育委員会規則で定める。

附 則

(施行期日)

1 この条例は、昭和54年4月1日から施行する。

(供用開始)

2 前項の規定にかかわらず、図書館の供用開始は、告示で定めた日からとする。

[昭和54年市告示第68号により、昭和54年7月1日から供用開始]

附 則(平成21年12月15日条例第36号)

この条例は、平成22年4月1日から施行する。ただし、第3条の改正規定以外の改正規定は、公布の日から施行する。

附 則

(施行期日)

1 この条例は、平成24年4月1日から施行する。

(経過措置)

2 この条例の施行の際現に地域の自主性及び自立性を高めるための改革の推進を図るための関係法律の整備に関する法律(平成23年法律第105号)第18条の規定による改正前の図書館法(昭和25年法律第118号)第15条の規定に該当する者として任命されている山形市図書館協議会の委員は、その任期が終了するまでの間は、この条例による改正後の山形市図書館条例第7条第3項の規定に該当する者として任命された山形市立図書館協議会の委員とみなす。

12 山形市立図書館条例施行規則

昭和54年3月30日教育委員会規則第5号

第1章 総則

(趣旨)

第1条 この規則は、山形市立図書館条例(昭和54年市条例第2号。以下「条例」という。)第8条の規定に基づき、条例の施行に関し必要な事項を定めるものとする。

(分掌事務)

第2条 山形市立図書館(以下「図書館」という。)の分掌事務は、次のとおりとする。

- (1) 図書、定期刊行物、郷土資料、行財政資料、視聴覚資料等の図書館資料(以下「資料」という。)の収集、整理、保存及び利用に関すること。
- (2) 資料利用のための調査及び相談に関すること。
- (3) 分館の運営に関すること。
- (4) 他の図書館、学校及び公民館等の連絡提携に関すること。
- (5) 講座、読書研究会、展示会等の開催及び指導奨励に関すること。
- (6) 山形市立図書館協議会に関すること。
- (7) その他図書館の運営について必要な事務に関すること。

(係の設置)

第3条 図書館に次の係を置く。

- (1) 管理係
- (2) 企画運営係
- (3) 図書サービス係

(職)

第4条 条例第4条第2号の規定に基づき、図書館に係長を置くほか、必要に応じ、副館長、業務名を冠する主幹、主幹、業務名を冠する主査、主査、主任及び主事を置くことができる。

(職員の職務)

第5条 館長及び前条に規定する職員の職務内容は、次の各号に掲げる職の区分に応じ、それぞれ当該各号に定めるとおりとする。

- (1) 館長 上司の命を受け、図書館の分掌事務を統轄し、所属職員を指揮監督する。
- (2) 副館長 館長を補佐し、図書館の分掌事務を掌理する。
- (3) 業務名を冠する主幹 上司の命を受け、指定された図書館の特定事項を掌理又は遂行する。
- (4) 係長 上司の命を受け、係の事務を統轄する。
- (5) 主幹 上司の命を受け、図書館の特定事項を掌理又は遂行する。
- (6) 業務名を冠する主査 上司の命を受け、指定された係の特定事務を遂行する。
- (7) 主査 上司の命を受け、係の特定事務を遂行する。
- (8) 主任 上司の命を受け、担当事務を処理する。
- (9) 主事 上司の命を受け、担当事務に従事する。

第2章 図書館

(開館時間)

第6条 図書館の開館時間は、次のとおりとする。ただし、教育委員会が必要と認めるときは、これを延長し、又は短縮することができる。

- (1) 次号に掲げる日以外の開館日 午前9時30分から午後7時まで
- (2) 土曜日、日曜日及び国民の祝日に関する法律(昭和23年法律第178号)に規定する休日 午前9時30分から午後5時まで

(休館日)

第7条 図書館の休館日は、次のとおりとする。ただし、教育委員会が特に必要と認めるときは、これを変更し、又は臨時に休館することができる。

- (1) 月曜日
- (2) 各月の最後の金曜日
- (3) 1月1日から同月3日まで及び12月29日から同月31日までの日(前2号に規定する日を除く。)
- (4) 資料の特別整理の期間として教育委員会が別に定める期間

(貸出しの手続)

第8条 資料の貸出しを受けようとする者は、運転免許証その他の資料の貸出しを受けようとする者の氏名及び住所を確認することができる書類を提示のうえ、図書館資料貸出カード交付申請書(別記様式第1号)を教育委員会に提出し、図書館資料貸出カード(別記様式第2号。以下「貸出カード」という。)の交付を受けなければならない。ただし、教育委員会が特に認めるときは、この限りでない。

2 前項の規定により貸出カードの交付を受けた者は、資料の貸出しを受けようとするときは、その都度貸出カードを係員に提示しなければならない。

3 第1項の規定により貸出カードの交付を受けた者は、図書館資料貸出カード交付申請書の記載事項に変更があったときは、速やかにその旨を住所等変更届出書(別記様式第2号の2)により、教育委員会に届け出なければならない。

4 最後に資料の貸出しを受けた日から起算して5年を経過する日までの間に資料の貸出しを受けなかった者のカードは、同日限り、その効力を失う。ただし、教育委員会が特に認めるときは、この限りでない。

(貸出数及び貸出期間)

第9条 資料の貸出数及び貸出期間は、次の表のとおりとする。ただし、教育委員会が特に必要と認めるときは、この限りでない。

区分		貸出数	貸出期間
図書(教育委員会が別に定めるものを除く。)、雑誌及び紙芝居	個人	20点以内	14日以内
	団体	200点以内	1か月以内
上記に規定する資料以外の資料	個人	資料の種類ごとに2点以内	14日以内
	団体	資料の種類ごとに2点以内	14日以内

(資料の返納)

第10条 教育委員会は、前条に規定する貸出期間を過ぎても資料を返納しなかった者に対して、状況により一定期間資料の貸出しを禁止することができる。

(貸出カードの紛失)

第11条 貸出カードの交付を受けた者は、貸出カードを紛失したときは、直ちにその旨を紛失届出書(別記様式第2号の3)により、教育委員会に届け出なければならない。

2 前項の規定による届出がなされず、貸出カードが他人によって使用され、損害が生じた場合は、その責は、紛失者に帰するものとする。

(集会室等の利用)

第12条 集会室又は講座室を利用しようとする者は、あらかじめ山形市立図書館集会室等利用許可申請書(別記様式第3号)を教育長に提出し、山形市立図書館集会室等利用許可書(別記様式第4号)の交付を受けなければならない。

第3章 分館

(開館時間及び休館日)

第13条 分館の開館時間及び休館日は、教育委員会が別に定める。

(準用規定)

第14条 第8条から第11条までの規定は、分館に準用する。

第4章 複写、寄贈及び寄託

(複写)

第15条 資料を複写しようとする者は、複写申込書(別記様式第5号)を教育長に提出し、資料の複写の許可を受けなければならない。

2 複写は、1箇所につき1枚とし、複写に要する費用は、資料を複写する者が負担するものとする。

(寄贈)

第16条 図書館に資料を寄贈しようとする者は、図書館資料の寄贈申込書(別記様式第6号)を市長に提出しなければならない。

2 資料の寄贈に要する経費は、資料を寄贈する者の負担とする。ただし、特別の理由があると市長が認めるときは、この限りでない。

(寄託)

第 17 条 教育委員会は、図書館において、資料の寄託を受けることができる。この場合において、資料の寄託をしようとする者は、図書館資料寄託申込書(別記様式第7号)を提出し、教育長の許可を受けなければならない。

2 寄託された資料は、教育委員会の都合により返還することができる。

3 寄託された資料が盗難及び火災その他の災害により受けた損害に対しては、教育委員会は、その責を負わないものとする。

4 資料の寄託に要する経費は、資料を寄託する者の負担とする。

第5章 図書館協議会

(委員長等)

第 18 条 条例第7条に規定する山形市立図書館協議会(以下「協議会」という。)に委員長及び副委員長を置く。

2 委員長及び副委員長は、委員の互選によって定めるものとし、その任期は、2年とする。

3 委員長は、協議会を代表し、会務を総理する。

4 副委員長は、委員長を補佐し、委員長に事故があるとき、又は委員長が欠けたときは、その職務を代理する。

(会議)

第 19 条 協議会の会議(以下「会議」という。)は、委員長が招集し、会議の議長となる。

(意見の聴取)

第 20 条 協議会は、必要に応じ、委員以外の者に会議への出席を求め、その意見を聴くことができる。

(庶務)

第 21 条 協議会の庶務は、図書館において処理する。

令和6年6月

利 用 統 計

編集発行者 山形市立図書館
〒990-0035
山形市小荷駄町7番12号
電話 023-624-0822